

ส่วนที่ ๑ บทนำ

๑. วิสัยทัศน์ พันธกิจ ยุทธศาสตร์ สำนักงานคณะกรรมการการอาชีวศึกษา

๑.๑ วิสัยทัศน์ สำนักงานคณะกรรมการการอาชีวศึกษา เป็นผู้นำในการจัดการศึกษาสายอาชีพ เพื่อเป็นพลัง ขับเคลื่อน เศรษฐกิจและสังคม เพิ่มขีดความสามารถในการแข่งขันของประเทศและภูมิภาค

๑.๒ พันธกิจ

๑. จัดส่งเสริมและพัฒนาการอาชีวศึกษาและการฝึกอบรมวิชาชีพให้มีคุณภาพและได้มาตรฐาน
๒. ยกระดับคุณภาพและมาตรฐานกำลังคนสายอาชีพเข้าสู่สากล
๓. ขยายโอกาสทางการศึกษาสายอาชีพอย่างทั่วถึง ต่อเนื่อง เสมอภาคและเป็นธรรม
๔. เป็นแกนกลางในการจัดการอาชีวศึกษาและฝึกอบรมวิชาชีพ ระดับฝีมือ เทคนิค และเทคโนโลยีของประเทศ
๕. สร้างเครือข่ายความร่วมมือให้ทุกภาคส่วนมีส่วนร่วมในการพัฒนาการจัดการ อาชีวศึกษาและการฝึกอบรม วิชาชีพ
๖. วิจัย สร้างนวัตกรรม จัดการองค์ความรู้เพื่อการพัฒนาอาชีพและคุณภาพชีวิต ของประชาชน
๗. ส่งเสริม/พัฒนา ครูและบุคลากรอาชีวศึกษาเพื่อความเป็นเลิศ มั่นคง และก้าวหน้า ในวิชาชีพ

๒. ยุทธศาสตร์ มาตรการและโครงการสำนักคณะกรรมการการอาชีวศึกษา

๒.๑ ยุทธศาสตร์

๑. ยกระดับคุณภาพผู้เรียน
๒. เพิ่มปริมาณผู้เรียนสายอาชีพ
๓. ส่งเสริมการมีส่วนร่วมทุกภาคส่วน
๔. เพิ่มประสิทธิภาพการบริหารจัดการ

๒.๒ มาตรการ

๑. ส่งเสริมศักยภาพสถานศึกษา
๒. การจัดการศึกษาระบบทวิภาคี
๓. ปฏิรูปการเรียนการสอน
๔. ปฏิรูปสื่อและหลักสูตร
๕. ระเบียบวินัย ความภาคภูมิใจในชาติ
๖. ทุนและเงินสนับสนุนการศึกษา
๗. การสร้างและกระจายโอกาส
๘. สร้างความร่วมมือกับภาคเอกชนในทุกระดับ
๙. สร้างเครือข่ายความร่วมมือในระดับภูมิภาคอาเซียนและต่างประเทศ
๑๐. พัฒนาระบบบริหารจัดการ
๑๑. ส่งเสริมสถาบันชาติ ศาสนา และพระมหากษัตริย์

๓.นโยบาย ยุทธศาสตร์ ที่เกี่ยวข้อง

๓.๑ นโยบายรัฐบาล ๑๑ ด้าน คือ

- ๑) การปกป้องเขตสุขภาพนพระมหากษัตริย์
- ๒) การรักษาความมั่นคงของประเทศ
- ๓) การลดความเหลื่อมล้ำของสังคมและการสร้างโอกาสการเข้าถึงบริการของรัฐ
- ๔) การศึกษาและเรียนรู้ การทะนุบำรุงศาสนา ศิลปะและวัฒนธรรม
- ๕) การยกระดับคุณภาพบริการด้านสาธารณสุข และสุขภาพของประชาชน
- ๖) การเพิ่มศักยภาพทางเศรษฐกิจของประเทศ
- ๗) การส่งเสริมบทบาทและใช้โอกาสในประชาคมอาเซียน
- ๘) การพัฒนาและส่งเสริมการใช้ ประโยชน์จากวิทยาศาสตร์ เทคโนโลยี การวิจัยและพัฒนาและนวัตกรรม
- ๙) การรักษาความมั่นคงของฐานทรัพยากร และการสร้างสมดุลระหว่างการอนุรักษ์กับการใช้ประโยชน์อย่างยั่งยืน
- ๑๐) การส่งเสริมการบริหารราชการแผ่นดินที่มีธรรมาภิบาลและการป้องกันปราบปรามการทุจริต และประพฤติมิชอบในภาครัฐ
- ๑๑) ปรับปรุงกฎหมายและกระบวนการยุติธรรม

๓.๒ การขับเคลื่อนนโยบายรัฐบาล นโยบายกระทรวงศึกษาธิการ และนโยบาย เป้าหมาย ยุทธศาสตร์ การผลิตและพัฒนากำลังคนอาชีวศึกษาสู่สากล พ.ศ.๒๕๕๕-๒๕๖๔ คณะกรรมการการอาชีวศึกษา ของสำนักงานคณะกรรมการการอาชีวศึกษา ดังนี้

- ๑) ด้านการเพิ่มปริมาณผู้เรียนสายอาชีพ กำหนดเป้าหมายของการดำเนินงานโดย
 - ๑.๑) รักษาเป้าหมายผู้เรียนในระดับ ปวช. การเพิ่มปริมาณผู้เรียนในระดับ ปวส.
 - ๑.๒) ลดปัญหาการออกกลางคัน โดยวางเป้าหมายให้ลดลงร้อยละ ๕ ด้วยการป้องกัน/ดูแลรายบุคคล การวิจัยพัฒนา แก้ปัญหาสายวิทยาลัย/รายสาขาวิชา การวิเคราะห์แก้ปัญหาเชิงระบบ กลุ่มเป้าหมายใน ๕๐ วิทยาลัยที่มีปัญหาการออกกลางคันสูง
 - ๑.๓) จัดการเรียนการสอนในระดับพื้นที่และภาพรวมตามความต้องการในแต่ละสาขา
 - ๑.๔) เปิดโอกาสให้นักเรียนเข้าเรียนสายอาชีพด้วยระบบโควตา
 - ๑.๕) เข้าถึงกลุ่มเป้าหมายผู้มีส่วนสำคัญต่อการเลือกเรียนอาชีวศึกษาในเชิงรุก ซึ่งได้แก่ นักเรียน และผู้ปกครอง
- ๒) ด้านการขยายโอกาสในการเรียนอาชีวศึกษาและการฝึกอบรมวิชาชีพ
 - ๒.๑) จัดอาชีวศึกษาครอบคลุมทุกพื้นที่ สาขาอาชีพ การขยายกลุ่มเป้าหมาย
 - ๒.๒) จัดตั้งสถาบันการอาชีวศึกษาในรูปแบบกลุ่มจังหวัด ๑๘ กลุ่มจังหวัดและกรุงเทพมหานคร รวม ๑๙ สถาบัน และสถาบันการอาชีวศึกษาเกษตร ภาคละ ๑ แห่ง จำนวน ๔ แห่ง
 - ๒.๓) จัดตั้งสถานศึกษาอาชีวะอำเภอก่อนกลุ่มอำเภอด้านหนึ่ง
 - ๒.๔) ส่งเสริมการจัดอาชีวะชายแดนใต้สู่สันติสุข ศูนย์ฝึกอบรมอาชีวะ อาชีวะสองระบบ และการจัดหลักสูตรอาชีวะท้องถิ่น และสนับสนุนทุนการศึกษาแก่ผู้ด้อยโอกาส
 - ๒.๕) มุ่งผลิตและพัฒนากำลังคนในสาขาที่เป็นความต้องการของตลาดแรงงาน สาขาที่เป็นนโยบายรัฐบาล และการเพิ่มขีดความสามารถในการแข่งขันของประเทศ โดยการจัดอาชีวศึกษาเฉพาะทาง อาทิ ปีโตรเคมี การสร้างเกษตรรุ่นใหม่ คริวไทยสู่ครัวโลก พลังงานทดแทน โลจิสติกส์/รถไฟความเร็วสูง อัญมณี ยานยนต์ ไฟฟ้า อิเล็กทรอนิกส์ ท่องเที่ยว/โรงแรม ฯลฯ
 - ๒.๖) ขยายกลุ่มเป้าหมายอาชีวะในโรงเรียนการศึกษาขั้นพื้นฐาน และอาชีวะเพื่อคนพิการ

อาชีพวัยแรงงาน อาชีพสูงวัย อาชีพเพื่อสตรี อบรมระยะสั้น/ตลาดนัดอาชีพ ศูนย์ซ่อมสร้างเพื่อชุมชน เทียบโอนความรู้และประสบการณ์ เพื่อต่อยอดและพัฒนาทักษะทั้ง Upgrade Skills และ ReSkills ร่วมจัดอาชีวศึกษาในสถานพินิจ เรือนจำ ค่ายทหาร และ อปท. ฯลฯ

๒.๗) สนับสนุนให้หน่วยงาน/องค์กร ร่วมจัดอาชีวศึกษาซึ่งได้แก่ สถานประกอบการ อปท. และภาคเอกชนจากสาขาอาชีพต่างๆ ฯลฯ

๒.๘) จัดอาชีพทางเลือก อาชีพะทายาท วิทยาลัยอาชีวศึกษาฐานวิทยาศาสตร์ อาชีพะอินเตอร์ และอาชีพะเทียบโอนประสบการณ์

๒.๙) เพิ่มช่องทางการเรียนอาชีวศึกษาด้วย อาชีพะทางไกล และเครือข่ายวิทยุเพื่อการศึกษาและพัฒนาอาชีพ (R-radio network)

๓) ยกระดับคุณภาพการจัดอาชีวศึกษา

๓.๑) ระดับสถานศึกษา และระดับห้องเรียน ส่งเสริมคุณภาพและสร้างความเข้มแข็งในการพัฒนาและยกระดับคุณภาพการจัดอาชีวศึกษาโดย

- พัฒนาการจัดการเรียนรู้ตามแนวทาง Constructionism, Project Based Learning Authentic Assessment, การเพิ่มพูนทักษะประสบการณ์จากการเรียนในสถานที่จริง/สถานการณ์จริง อาทิ Fix It Center และกรณีภัยพิบัติ

- พัฒนาระบบนิเทศ การจัดการความรู้และถ่ายทอดประสบการณ์จากครูรุ่นพี่สู่ครู รุ่นใหม่ (นิเทศภายใน) และการนิเทศทางไกล

- สร้างความเข้มแข็งการประกันคุณภาพภายใน สนับสนุนให้ทุกวิทยาลัย ผ่านการประเมินคุณภาพภายนอกระดับดีมาก และเตรียมพร้อมรับการประเมินระดับสากล

- ยกระดับคุณภาพสถานศึกษาขนาดเล็ก ให้เป็นตามวัตถุประสงค์ของการจัดตั้ง ตามความต้องการของพื้นที่ และการให้บริการกลุ่มเป้าหมายพิเศษ อาทิ คนพิการ, วัยทำงาน, สูงวัย, สตรี ฯลฯ

- ใช้ ICT เพื่อการเรียนการสอน สนับสนุนความพร้อมในด้าน Hardware สื่อการเรียนการสอน ส่งเสริมการประกวดสื่อ/สื่อออนไลน์ และจัดตั้งวิทยาลัยต้นแบบการใช้ ICT เพื่อการเรียนการสอน

- พัฒนาครู สร้างเครือข่ายครู Social Media และ Network สนับสนุนให้ครูทำวิจัยเพื่อพัฒนาคุณภาพ

- จัดหาสื่อ/หนังสือ วัสดุฝึก อุปกรณ์การเรียนการสอน ที่ทันสมัยและเพียงพอ

๓.๒) ระดับผู้เรียน ยกระดับความสามารถของผู้เรียนเพื่อให้ผู้สำเร็จอาชีวศึกษา มีขีดความสามารถในการแข่งขันทั้งสมรรถนะหลัก (Core Competency) และสมรรถนะการทำงานตามตำแหน่งหน้าที่ (Function Competency) โดยใช้ V-NET การประเมินด้านมาตรฐานวิชาชีพ และการประเมินระดับห้องเรียน สร้างเสริมทักษะอาชีพในอนาคตด้วยกิจกรรมองค์การวิชาชีพ ปลูกฝังคุณธรรมจริยธรรม วิถีประชาธิปไตย ความมีวินัย เสริมสร้างทักษะชีวิต ความสามารถด้านนวัตกรรม/สิ่งประดิษฐ์ การเป็นผู้ประกอบการ พัฒนาทักษะการคิดบนพื้นฐาน Competency Based Technology Based Green Technology และ Creative economy รวมทั้งการแก้ปัญหาด้านพฤติกรรมและการใช้เวลาให้เกิดประโยชน์ อาทิ สุภาพบุรุษอาชีพ ลูกเสือ กีฬา และการป้องกัน/แก้ไขการทะเลาะวิวาท

๓.๓) เตรียมผู้เรียนสู่การเป็นประชาคม ASEAN โดยการเพิ่มจำนวนสถานศึกษา English Program (EP) Mini English Program (MEP) ทุกจังหวัด ใช้หลักสูตร/สื่อต่างประเทศ สนับสนุนการฝึกงานต่างประเทศ/บริษัทต่างประเทศและในประเทศ ยกระดับทักษะด้านภาษาอังกฤษในงานอาชีพ ส่งเสริม การเรียนรู้ภาษาประเทศคู่ค้า จัดระบบ Sister School ทุกประเทศใน ASEAN

๔) ด้านการเพิ่มประสิทธิภาพการบริหารจัดการ

๔.๑) ด้านบริหารทั่วไป ประยุกต์ใช้เทคโนโลยีสารสนเทศมาใช้ในการบริหารจัดการได้แก่๐ และ Data based รวมทั้งการปรับภาพลักษณ์เชิงบวก Web Portal, E-office

๔.๒) ด้านงบประมาณ ใช้แนวทาง Strategic Performance, Based Budgeting: SPBB และ Formula Funding โดยการจัดงบประมาณตามความจำเป็นพื้นฐาน ความเสมอภาค และตามนโยบาย, การกระจายอำนาจจัดซื้อจัดจ้าง, จัดหางบประมาณค่าสาธารณูปโภคและค่าจ้างครูให้เพียงพอ

๔.๓) ด้านบริหารงานบุคคล สร้างเครือข่ายครู/สมาคมวิชาชีพ จัดหาครูจ้าง พนักงานราชการให้เพียงพอ รวมทั้งการพัฒนาระบบบริหารงานบุคคลของสถาบันการอาชีวศึกษา

๔.๔) ด้านการสร้างความร่วมมือทุกภาคส่วนทั้งในประเทศและต่างประเทศเพื่อพัฒนา การจัดอาชีวศึกษาดังนี้

- องค์กร/สมาคมวิชาชีพ สภาอุตสาหกรรม สภาหอการค้า กระทรวงแรงงาน กระทรวงอุตสาหกรรม สถานประกอบการ ในการจัดอาชีวศึกษาระบบทวิภาคี การฝึกงาน ฯลฯ
- ประเทศเพื่อนบ้าน ประเทศในกลุ่มอาเซียน
- องค์กรระหว่างประเทศ ได้แก่ VOCTECH, CPSC /APACC, SEARCA และ UNIVOC ฯลฯ
- ประเทศต่างๆในภูมิภาคของโลก ได้แก่ สาธารณรัฐประชาชนจีน อิสราเอล ญี่ปุ่น เดนมาร์ก เยอรมัน ฯลฯ

๔. ประเทศไทย ๔.๐

เป็นวิสัยทัศน์เชิงนโยบายการพัฒนาเศรษฐกิจของประเทศไทย หรือโมเดลพัฒนาเศรษฐกิจของรัฐบาล ภายใต้การนำของพลเอกประยุทธ์ จันทร์โอชา นายกรัฐมนตรีและหัวหน้าคณะรักษาความสงบแห่งชาติ (คสช.) ที่เข้ามาบริหารประเทศบนวิสัยทัศน์ที่ว่า “มั่นคง มั่งคั่ง และยั่งยืน” ที่มีภารกิจสำคัญในการขับเคลื่อนปฏิรูปประเทศด้านต่างๆ เพื่อปรับแก้ จัดระบบ ปรับทิศทางและสร้างหนทางพัฒนาประเทศให้เจริญ สามารถรับมือกับโอกาสและภัยคุกคามแบบใหม่ๆที่เปลี่ยนแปลงอย่างรวดเร็วรุนแรงในศตวรรษที่ ๒๑ ได้

นอกเหนือจากการต้องเข้ามาแก้ไขปัญหาดังกล่าว ที่หมักหมมไว้มานาน ไม่ว่าจะเป็นเรื่องปัญหาการทำประมงแบบผิดกฎหมายไม่รายงานและไร้การควบคุม (IUU) องค์กรการบินพลเรือนระหว่างประเทศ (ICAO) ทูริตคอร์รัปชัน ความขัดแย้งตลอดจนรับมือกับภาวะเศรษฐกิจในประเทศที่ได้รับผลกระทบจากความผันผวนของเศรษฐกิจโลก ราคาพืชผลเกษตรตกต่ำและวิกฤติภัยแล้งแล้ว

ภารกิจประการสำคัญของรัฐบาลชุดนี้ ก็คือ การขับเคลื่อนการปฏิรูป เพื่อให้สามารถรับมือกับโอกาสและภัยคุกคามชุดใหม่ในศตวรรษที่ ๒๑ นี้ หลายประเทศได้กำหนดโมเดลเศรษฐกิจรูปแบบใหม่เพื่อสร้างความมั่งคั่งในศตวรรษที่ ๒๑ อาทิ สหรัฐอเมริกาพูดถึง A Nation of Makers อังกฤษกำลังผลักดัน Design of Innovation ขณะที่จีนได้ประกาศ Made in China ๒๐๒๕ ส่วนอินเดียกำลังขับเคลื่อน Made in India หรืออย่างเกาหลีใต้ก็วางโมเดลเศรษฐกิจเป็น Creative Economy เป็นต้น

สำหรับประเทศไทยเอง ณ ขณะนี้ยังติดอยู่ใน “กับดักประเทศรายได้ปานกลาง” จะเห็นได้จากในช่วง ๕๐ ปีที่ผ่านมา ในช่วงระยะแรก (พ.ศ.๒๕๐๐-๒๕๓๖) เศรษฐกิจไทยมีการเติบโตอย่างต่อเนื่องอยู่ที่ ๗-๘% ต่อปี อย่างไรก็ตาม ในช่วงระยะถัดมา (พ.ศ.๒๕๓๗-ปัจจุบัน) เศรษฐกิจไทยเริ่มมีการเติบโตในระดับเพียง ๓-๔% ต่อปีเท่านั้น ประเทศไทยจึงมีอยู่แค่ ๒ ทางเลือก หากเราปฏิรูปโครงสร้างเศรษฐกิจได้สำเร็จ ประเทศไทยจะกลายเป็น “ประเทศที่มีรายได้ที่สูง” แต่หากทำไม่สำเร็จ ก้าวข้ามกับดักนี้ไปไม่ได้ ประเทศไทยก็จะตกอยู่ในภาวะที่เรียกกันว่า “ทศวรรษแห่งความว่างเปล่า” ไปอีกยาวนาน

สร้างการเปลี่ยนแปลงประเทศ

หากย้อนหลังไปในอดีต ประเทศไทยเองก็มีการปรับโมเดลเศรษฐกิจอยู่หลายครั้ง เริ่มจาก “โมเดลประเทศไทย ๑.๐” ที่เน้นภาคการเกษตร ไปสู่ “โมเดลประเทศไทย ๒.๐” ที่เน้นอุตสาหกรรมเบา และก้าวสู่ “โมเดลประเทศไทย ๓.๐” ในปัจจุบันที่เน้นอุตสาหกรรมหนัก อย่างไรก็ตาม ภายใต้อาณาจักร “โมเดลประเทศไทย ๓.๐” นั้น นอกจากต้องเผชิญกับกับดักประเทศรายได้ปานกลางแล้ว เรายังต้องเผชิญกับ “กับดักความเหลื่อมล้ำของความมั่งคั่ง” และ “กับดักความไม่สมดุลในการพัฒนา” กับดักเหล่านี้เป็นประเด็นที่ท้าทายรัฐบาล ในการปฏิรูปโครงสร้างเศรษฐกิจ เพื่อก้าวข้าม “ประเทศไทย ๓.๐” ไปสู่ “ประเทศไทย ๔.๐”

“ประเทศไทย ๔.๐” เป็นความมุ่งมั่นของนายกรัฐมนตรี ที่ต้องการปรับเปลี่ยนโครงสร้างเศรษฐกิจ ไปสู่ “Value-Based Economy” หรือ “เศรษฐกิจที่ขับเคลื่อนด้วยนวัตกรรม” กล่าวคือ ในปัจจุบัน เรายังติดอยู่ในโมเดลเศรษฐกิจแบบ “ทำมาก ได้น้อย” เราต้องการปรับเปลี่ยนเป็น “ทำน้อย ได้มาก” นั่นหมายถึงการขับเคลื่อนให้เกิดการเปลี่ยนแปลงอย่างน้อย ใน ๓ มิติสำคัญ คือ

๑. เปลี่ยนจากการผลิตสินค้า “โภคภัณฑ์” ไปสู่สินค้าเชิง “นวัตกรรม”

๒. เปลี่ยนจากการขับเคลื่อนประเทศด้วยภาคอุตสาหกรรม ไปสู่การขับเคลื่อนด้วยเทคโนโลยี ความคิดสร้างสรรค์ และนวัตกรรม

๓. เปลี่ยนจากการเน้นภาคการผลิตสินค้า ไปสู่การเน้นภาคบริการมากขึ้น

“ประเทศไทย ๔.๐” จึงเป็นการเปลี่ยนผ่านทั้งระบบใน ๔ องค์ประกอบสำคัญ คือ

๑. เปลี่ยนจากการเกษตรแบบดั้งเดิม (Traditional Farming) ในปัจจุบัน ไปสู่การเกษตรสมัยใหม่ ที่เน้นการบริหารจัดการและเทคโนโลยี (Smart Farming) โดยเกษตรกรต้องร่ำรวยขึ้น และเป็นเกษตรกรแบบเป็นผู้ประกอบการ (Entrepreneur)

๒. เปลี่ยนจาก Traditional SMEs หรือ SMEs ที่มีอยู่ซึ่งรัฐต้องให้ความช่วยเหลืออยู่ตลอดเวลา ไปสู่การเป็น Smart Enterprises และ Startups ที่มีศักยภาพสูง

๓. เปลี่ยนจาก Traditional Services ซึ่งมีการสร้างมูลค่าค่อนข้างต่ำ ไปสู่ High Value Services

๔. เปลี่ยนจากแรงงานทักษะต่ำไปสู่แรงงานที่มีความรู้ ความเชี่ยวชาญ และทักษะสูงขับเคลื่อนเศรษฐกิจด้วยนวัตกรรม

รมช.พาณิชย์ กล่าวว่า “ประเทศไทย ๔.๐” จึงเป็นการพัฒนา “เครื่องยนต์เพื่อขับเคลื่อนการเติบโตทางเศรษฐกิจชุดใหม่” (New Engines of Growth) ด้วยการแปลง “ความได้เปรียบเชิงเปรียบเทียบ” ของประเทศที่มีอยู่ ๒ ด้าน คือ “ความหลากหลายเชิงชีวภาพ” และ “ความหลากหลายเชิงวัฒนธรรม” ให้เป็น “ความได้เปรียบในเชิงแข่งขัน” โดยการเติมเต็มด้วยวิทยาการ ความคิดสร้างสรรค์ นวัตกรรม วิทยาศาสตร์ เทคโนโลยี และการวิจัยและพัฒนา แล้วต่อยอดความได้เปรียบเชิงเปรียบเทียบเป็น “๕ กลุ่มเทคโนโลยีและอุตสาหกรรมเป้าหมาย” ประกอบด้วย

๑. กลุ่มอาหาร เกษตร และเทคโนโลยีชีวภาพ (Food, Agriculture & Bio-Tech)

๒. กลุ่มสาธารณสุข สุขภาพ และเทคโนโลยีทางการแพทย์ (Health, Wellness & Bio-Med)

๓. กลุ่มเครื่องมืออุปกรณ์อัจฉริยะ หุ่นยนต์ และระบบเครื่องกลที่ใช้ระบบอิเล็กทรอนิกส์ควบคุม (Smart Devices, Robotics & Mechatronics)

๔. กลุ่มดิจิทัล เทคโนโลยีอินเทอร์เน็ตที่เชื่อมต่อและบังคับอุปกรณ์ต่างๆ ปัญญาประดิษฐ์และเทคโนโลยีสมองกลฝังตัว (Digital, IoT, Artificial Intelligence & Embedded Technology)

๕. กลุ่มอุตสาหกรรมสร้างสรรค์ วัฒนธรรม และบริการที่มีมูลค่าสูง (Creative, Culture & High Value Services)

ทั้ง ๕ กลุ่มเทคโนโลยีและอุตสาหกรรมเป้าหมาย จะเป็นแพลตฟอร์มในการสร้าง “New Startups” ต่างๆมากมาย อาทิ เทคโนโลยีการเกษตร (Agritech) เทคโนโลยีอาหาร (Foodtech) ในกลุ่มที่ ๑ เทคโนโลยีสุขภาพ (Healthtech)

เทคโนโลยีการแพทย์ (Meditech) สปา ในกลุ่มที่ ๒ เทคโนโลยีหุ่นยนต์(Robotech) ในกลุ่มที่ ๓เทคโนโลยีด้านการเงิน (Fintech) อุปกรณ์เชื่อมต่อออนไลน์โดยไม่ต้องใช้คน (IoT) เทคโนโลยีการศึกษา (Edtech) อี-มาร์เก็ตเพลส (E-Marketplace) อี-คอมเมิร์ซ (E-Commerce) ในกลุ่มที่ ๔ เทคโนโลยีการออกแบบ (Designtech) ธุรกิจไลฟ์สไตล์ (Lifestyle Business) เทคโนโลยีการท่องเที่ยว (Traveltech) การเพิ่มประสิทธิภาพการบริการ (Service Enhancing) ในกลุ่มที่ ๕ เป็นต้น

ใช้พลังประชารัฐเดินไปข้างหน้า

“ประเทศไทย ๔.๐” จึงเป็นการชักชวนเชื่อมโยงเทคโนโลยีหลักที่ต้นน้ำ เพื่อสร้างความแข็งแกร่งให้กับอุตสาหกรรมเป้าหมายที่อยู่กลางน้ำ และ Startups ต่างๆที่อยู่ปลายน้ำ โดยใช้พลัง “ประชารัฐ” ในการขับเคลื่อน ผู้มีส่วนร่วมหลักจะประกอบด้วยภาคเอกชน ภาคการเงิน การธนาคาร มหาวิทยาลัย และสถาบันวิจัยต่างๆ โดยเน้นตามความถนัดและจุดเด่นของแต่ละองค์กร และมีภาครัฐเป็นตัวสนับสนุนตัวอย่างเช่น ในกลุ่มอาหาร เกษตร และเทคโนโลยีชีวภาพ จะมีภาคเอกชน คือ กลุ่มมิตรผล บริษัท ไทยยูเนี่ยนโปรดิวเซอร์โปรดักส์ และเครือเจริญโภคภัณฑ์ เป็นแกนหลัก โดยมีภาคการเงิน คือ ธนาคารเพื่อการเกษตรและสหกรณ์การเกษตร (ธ.ก.ส.) และธนาคารออมสินสนับสนุนทางการเงินมีมหาวิทยาลัยเกษตรศาสตร์ และมหาวิทยาลัยที่เน้นการวิจัยในภูมิภาคต่างๆเป็นแกนนำในการทำวิจัยและพัฒนาเทคโนโลยีใหม่ๆร่วมกับมหาวิทยาลัยและสถาบันวิจัยต่างประเทศ อาทิ มหาวิทยาลัย Wageningen ซึ่งเป็นมหาวิทยาลัยวิจัยอันดับหนึ่งของเนเธอร์แลนด์ มหาวิทยาลัย Purdue, UC Davis และ Cornell ซึ่งจะมีภาครัฐคอยให้การสนับสนุนเช่นกระทรวงการคลังและสำนักงานส่งเสริมการลงทุน (บีโอไอ) ซึ่งหนึ่งในโครงการที่กำลังผลักดันผ่านกระทรวงวิทยาศาสตร์และเทคโนโลยี คือการจัดตั้งเมืองนวัตกรรมอาหาร (Food Innopolis) เป็นต้นโดยทั้ง ๕ กลุ่มเทคโนโลยีหลักและอุตสาหกรรมเป้าหมายใน “ประเทศไทย ๔.๐” เป็นส่วนหนึ่งของ “๑๐ อุตสาหกรรมแห่งอนาคต” (๕ อุตสาหกรรมที่เป็น Extending S-Curve บวก ๕ อุตสาหกรรมที่เป็น New S-Curve) ที่รัฐบาลได้ประกาศไปก่อนหน้านี้ นั่นคือใน “๑๐ อุตสาหกรรมแห่งอนาคต” จะมีบางกลุ่มอุตสาหกรรมและเทคโนโลยีที่ยังต้องพึ่งพิงการลงทุนจากต่างประเทศเป็นหลัก อาทิ อุตสาหกรรมการบิน (Aviation) ส่วนใน ๕ กลุ่มเทคโนโลยีหลักและอุตสาหกรรมเป้าหมายใน “ประเทศไทย ๔.๐” จะเป็นส่วนที่ประเทศไทยต้องการพัฒนาด้วยตนเองเป็นหลักแล้วค่อยต่อยอดด้วยเครือข่ายความร่วมมือจากต่างประเทศซึ่งสอดคล้องกับ “บันได ๓ ขั้น” ของ หลักปรัชญาเศรษฐกิจพอเพียงของ “การพึ่งพาตนเองพึ่งพากันเองและรวมกันเป็นกลุ่มอย่างมีพลัง” นั่นเอง

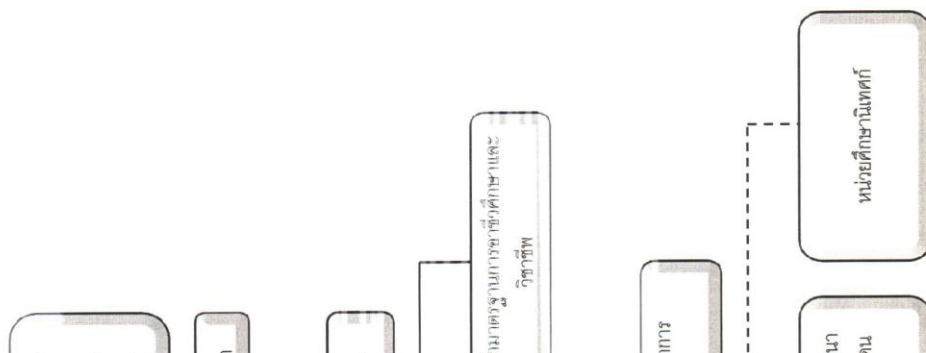
ตั้งเป้าสัมฤทธิ์ใน ๓-๕ ปี

เป้าหมายของการดำเนินงานตามยุทธศาสตร์ “ประเทศไทย ๔.๐” คือการขับเคลื่อน ๕ กลุ่มเทคโนโลยีและอุตสาหกรรมเป้าหมายให้เกิดผลสัมฤทธิ์ภายในระยะเวลา ๓-๕ ปีข้างหน้า เป็นการเปลี่ยน “ปัญหาและความท้าทาย” ให้เป็น “ศักยภาพและโอกาส” ในการสร้างความมั่นคงมั่นคงและยั่งยืนให้กับประเทศอย่างเป็นรูปธรรมเช่นเปลี่ยนจากปัญหาการเข้าสู่สังคมผู้สูงอายุ ให้เป็นสังคมผู้สูงอายุที่มีพลัง (Active Aging) การพัฒนาหุ่นยนต์ทางการแพทย์ การยกระดับเมืองให้เป็น Smart City การเปลี่ยนสินค้าโภคภัณฑ์ต่างๆเช่นข้าวยางพารา น้ำตาลมันสำปะหลังให้กลายเป็นอาหารสุขภาพ (Functional Foods) หรือผลิตภัณฑ์เสริมอาหาร (Nutraceuticals) ที่มีมูลค่าสูง การเปลี่ยนการเกษตรแบบดั้งเดิมให้เป็น การเกษตรแม่นยำสูง (Precision Farming) และพัฒนาระบบการบริหารจัดการและเทคโนโลยีน้ำ เป็นต้น

กล่าวโดยสรุป กระบวนทัศน์ในการพัฒนาประเทศ ภายใต้ “ประเทศไทย ๔.๐” มี ๓ ประเด็นที่สำคัญ

๑. เป็นจุดเริ่มต้นของยุทธศาสตร์ชาติ ๒๐ ปี ในการขับเคลื่อนไปสู่การเป็นประเทศที่มั่นคง มั่งคั่ง และยั่งยืน
๒. เป็น “Reform in Action” ที่มีผลการผลักดันการปฏิรูปโครงสร้างเศรษฐกิจการปฏิรูปการวิจัยและการพัฒนา และการปฏิรูปการศึกษาไปพร้อมๆกัน

๓.เป็นการผนึกกำลังของทุกภาคส่วนภายใต้แนวคิด “ประชารัฐ” โดยเป็นประชารัฐที่ผนึกกำลังกับเครือข่ายพันธมิตรทางธุรกิจการวิจัยพัฒนา และบุคลากรระดับโลกภายใต้หลักปรัชญาเศรษฐกิจพอเพียงของการ “รู้จักเติมรู้จักพอและรู้จักปัน”



ปรัชญาของเศรษฐกิจพอเพียง





พอเพียงน้อยใจจะม มม เกยใจจะมของทูลทวาก็ได้ แต่ว่าต้องไม่ไปเบียดเบียนคนอื่น...

หลักปรัชญาของเศรษฐกิจพอเพียง

พระบาทสมเด็จพระเจ้าอยู่หัวภูมิพลอดุลยเดชมหาราช
ได้มีพระราชดำรัสที่เกี่ยวกับเศรษฐกิจพอเพียง ไว้ตอน
หนึ่งว่า

“...พอเพียง มีความหมายกว้างขวางยิ่งกว่านี้อีก
คำว่าพอ ก็พอเพียงนี้ก็พอแค่นั้นเอง คนเราถ้าพอใน
ความต้องการก็มีความโลภน้อย เมื่อมีความโลภน้อย
ก็เบียดเบียนคนอื่นน้อย ถ้าประเทศใดมีความคิดอัน
นี้ มีความคิดว่าทำอะไรต้องพอเพียง หมายความว่า
พอประมาณ ซื่อตรง ไม่โลภอย่างมาก คนเราก็อยู่เป็นสุข

พระราชดำรัส เนื่องในโอกาสวันเฉลิมพระชนมพรรษา

ณ ศาลาดุสิดาลัย วันที่ ๔ ธันวาคม ๒๕๔๑

ที่มา: มูลนิธิชัยพัฒนา <http://www.pcru.ac.th/kings/project๔.php>.

ปรัชญาเศรษฐกิจพอเพียงนี้ ได้รับการเชิดชูสูงสุด จากองค์การสหประชาชาติ (UN) โดยนายโคฟี อันนัน
ในฐานะเลขาธิการองค์การสหประชาชาติ ได้ทูลเกล้าฯ ถวายรางวัล The Human Development Lifetime
Achievement Award แก่พระบาทสมเด็จพระเจ้าอยู่หัว เมื่อ ๒๖ พฤษภาคม ๒๕๔๙ และได้มีปาฐกถาถึง
ปรัชญาเศรษฐกิจพอเพียงว่าเป็นปรัชญาที่สามารถเริ่มได้จากการสร้างภูมิคุ้มกันในตนเอง สู้หมู่บ้าน และสู่
เศรษฐกิจในวงกว้างขึ้นในที่สุด เป็นปรัชญาที่มีประโยชน์ต่อประเทศไทยและนานาประเทศ โดยที่องค์การ
สหประชาชาติได้สนับสนุนให้ประเทศต่างๆ ที่เป็นสมาชิก ๑๖๖ ประเทศยึดเป็นแนวทางสู่การพัฒนาประเทศ
แบบยั่งยืน

แนวคิดปรัชญาเศรษฐกิจพอเพียง ของพระบาทสมเด็จพระเจ้าอยู่รัชกาลที่ ๙ นี้ นับว่าเป็นแนวคิดสำคัญที่สุดในการ
สอนคน ซึ่งนำมาประยุกต์ใช้กับการปฏิบัติตนได้ในทุกระดับ โดยเน้นการปฏิบัติบนทางสายกลาง และการ
พัฒนาอย่างเป็นขั้นตอน

ซึ่งคำนิยาม ความพอเพียงจะต้องประกอบด้วย ๓ คุณลักษณะพร้อมๆ กัน คือ

๑. ความพอประมาณ หมายถึง ความพอดีที่ไม่น้อยเกินไปและไม่มากเกินไป โดยไม่เบียดเบียนตนเอง
และผู้อื่น เช่น การผลิตและการบริโภคที่อยู่ในระดับพอประมาณ

๒. ความมีเหตุผล หมายถึง การตัดสินใจเกี่ยวกับระดับของความพอเพียงนั้นจะต้องเป็นไปอย่างมีเหตุผล โดยพิจารณาจากเหตุปัจจัยที่เกี่ยวข้องตลอดจนคำนึงถึงผลที่คาดว่าจะเกิดขึ้นจากการกระทำนั้น ๆ อย่างรอบคอบ

๓. การมีภูมิคุ้มกันที่ดีในตัว หมายถึง การเตรียมตัวให้พร้อมรับผลกระทบ และการเปลี่ยนแปลงด้านต่าง ๆ ที่เกิดขึ้นโดยคำนึงถึงความเป็นไปได้ของสถานการณ์ต่าง ๆ ที่คาดว่าจะเกิดขึ้นในอนาคตทั้งใกล้และไกล

เงื่อนไข การตัดสินใจและการดำเนินกิจกรรมต่าง ๆ ให้อยู่ในระดับพอเพียงนั้น ต้องอาศัยทั้ง **ความรู้และคุณธรรมเป็นพื้นฐาน กล่าวคือ**

๑. เงื่อนไขความรู้ ประกอบด้วย ความรอบรู้เกี่ยวกับวิชาการต่าง ที่เกี่ยวข้องอย่างรอบด้าน ความรอบคอบที่จะนำความรู้เหล่านั้นมาพิจารณาให้เชื่อมโยงกัน เพื่อประกอบการวางแผนและความระมัดระวังในขั้นปฏิบัติ

๒. เงื่อนไขคุณธรรม ที่จะต้องเสริมสร้างประกอบด้วย มีความตระหนักในคุณธรรม มีความซื่อสัตย์สุจริต และมีความอดทน มีความพากเพียร ใช้สติปัญญาในการดำเนินชีวิตแนวทางปฏิบัติ/ผลที่คาดว่าจะได้รับจากการนำปรัชญาของเศรษฐกิจพอเพียงมาประยุกต์ใช้ คือการพัฒนาที่สมดุลและยั่งยืน พร้อมรับต่อการเปลี่ยนแปลงในทุกด้านทั้งด้านเศรษฐกิจ สังคมสิ่งแวดล้อม ความรู้และเทคโนโลยี

ปรัชญาเศรษฐกิจพอเพียงกับการศึกษา

ศ.น.พ.เกษม วัฒนชัย องคมนตรี ประธานในพิธีได้ แสดงปาฐกถาพิเศษ เรื่อง “เศรษฐกิจ พอเพียงกับการศึกษา” เพื่อประโยชน์ต่อ นักเรียน ครู อาจารย์ ผู้บริหารสถาน ศึกษา บุคลากรทางการศึกษา และประชาชนทั่วไป ว่าปรัชญาเศรษฐกิจพอเพียง เป็น ปรัชญาที่พระราชทานให้คนไทยใช้เป็นหลักคิดและหลักปฏิบัติในการดำเนินชีวิต เพื่อให้เกิดสมดุลในชีวิต ในครอบครัว ในโรงเรียน ในประเทศ โดยตั้งสมมุติฐาน ที่ว่าทุกสิ่งอนิจจัง ทุกสิ่งเปลี่ยนแปลง ทั้งปัจจัยที่เปลี่ยนแปลงมาจากนอกประเทศ กับในประเทศ นอกโรงเรียนกับในโรงเรียน นอกครอบครัวกับในครอบครัว แล้วทรงชี้ว่าเมื่อมีการเปลี่ยนแปลงจะมีผลกระทบ ๔ ด้านด้วยกัน คือ ด้านวัตถุ สังคม สิ่งแวดล้อม และทางวัฒนธรรม ผลกระทบทางวัตถุ อาจจะหมายถึงทางเศรษฐกิจทางการเงินก็ได้ ส่วนผลกระทบ ทางสังคม ให้นึกถึงความเข้มแข็งของโรงเรียนของท่าน ที่ไม่มีเด็กติดยาเสพติด เลย หมายถึงโรงเรียนที่มีคุณภาพ สังคมของโรงเรียนเข้มแข็ง หรือพูดถึงครอบครัว ครูครุที่ไม่มีหนี้เลย ก็หมายถึงว่าสังคมครอบครัวเข้มแข็ง ส่วนผลกระทบทางสิ่งแวดล้อมที่ชัดเจนคือเรื่องความสะอาด ความมีวินัย เช่น การรักษาต้นไม้ การปลูก ต้นไม้ให้เด็กได้ร่วมในโรงเรียน ห้องสูมสะอาด ขณะที่ผลกระทบทางวัฒนธรรม คือวัฒนธรรมจากนอกประเทศที่จะเข้ามาทำลายวัฒนธรรมไทย จึงต้องรักษา วัฒนธรรมของเราให้เข้มแข็ง

“คุณธรรม” รากเศรษฐกิจพอเพียง

ภูมิคุ้มกันในตัวเราที่ดีก็คือ empowerment คือ ทำให้เข้มแข็ง เข้มแข็งทางการเงิน ก็คือว่า ครอบครัวต้องมีเงินออม ไม่ใช่มีหนี้ ถ้ามีหนี้ก็คือ เป็นเรื่องของ ความอ่อนแอ แต่ถ้ามีเงินออมมากก็เป็นเรื่องของความเข้มแข็ง โดยมีเงื่อนไข สำคัญคือเรื่องคุณธรรม เพราะการที่คนขี้โกง เอาเงินไปใช้แล้วก็ประสบความสำเร็จ ร่ำรวย ซึ่งผิดกับหลักการดังกล่าว เพราะผิดเงื่อนไข คือ เรื่องคุณธรรม โรงเรียนไหนจะเอาปรัชญาเศรษฐกิจพอเพียงไปใช้ จะต้องไปสร้างคุณธรรมใน โรงเรียนก่อน ตั้งแต่ผู้อำนวยการลงไปถึงภารโรง เด็กทุกคน ครูทุกคน ต้องมี คุณธรรม

โรงเรียนต้องพร้อมทำงานหนัก

พระบาทสมเด็จพระเจ้าอยู่หัว ทรงมีพระราชดำรัสว่า เศรษฐกิจพอเพียงเป็นปรัชญาชี้ถึงแนวการดำรงอยู่และ ปฏิบัติตน ของประชาชนในทุกๆระดับ ตั้งแต่ระดับครอบครัว ระดับชุมชนถึงระดับรัฐ ทั้งในการพัฒนา และบริหารประเทศให้ดำเนินไปในทางสายกลาง โดยเฉพาะการ พัฒนาเศรษฐกิจเพื่อให้ก้าวทันต่อโลกยุคโลกาภิวัตน์ แต่พระองค์ไม่ได้ทรงต้องการให้เราจนอยู่อย่างนั้นตลอดไป ไม่ใช่ให้เราปิดประเทศ แต่มีคนเข้าใจผิด เยอะมาก เพราะความจริงแล้วเป็นแนวทางปฏิบัติตนสำหรับประชาชนทุกระดับ โดยยึด ทางสายกลางให้ก้าวทันต่อโลกยุคโลกาภิวัตน์ ไม่ได้บอกให้เราเอาปรัชญานี้ไป ใช้แล้วก็ หงอย จ้อย อยู่ นั่น ตรงกันข้ามต้อง กระตือรือร้น ต้องทำงานหนัก ถ้าจะ เอาปรัชญานี้ไปใช้ ต้องถามตัวเองก่อนว่า โรงเรียนของท่านพร้อมจะทำงานหนัก หรือไม่

องค์ประกอบ บันไดสู่เป้าหมาย

องค์ประกอบของความ พอเพียงมี ๓ องค์ประกอบ คือ

๑. ความพอประมาณไม่สุดโต่ง จะลงทุน จะซื้อของ ต้องพอประมาณ

๒. ต้องมีเหตุผลอธิบายได้

๓. ต้องสร้างระบบภูมิคุ้มกันที่ดีต่อการมีผลกระทบใดๆ อันเกิดจากการเปลี่ยนแปลงทั้งภายนอก ภายใน

เรามีเงินงบประมาณอยู่ก้อนหนึ่ง เรา ต้องการจะทำห้องแล็บ คอมพิวเตอร์ จะลงทุนเท่าไรดี คำถามแรกคือ มีเหตุผลใหม่ที่จะต้องทำคอมพิวเตอร์ใหม่ ถ้ามีก็โอเค แล้วเราจะใช้งบประมาณสักเท่าไร ถึงจะพอประมาณ และจะเหลืออีกเท่าไร ส่วนความพอประมาณ ก็คือความพอดี พอเหมาะต่อความจำเป็น พอควรแก่อัตภาพ พระบาทสมเด็จพระเจ้าอยู่หัว เคยมี พระราชดำรัสว่า “พอเพียงของฉันทาคือพอควรแก่อัตภาพ ถ้าเขาเป็นเศรษฐีแสนล้าน เขาจะซื้อกระเป๋าถือ ๓๐,๐๐๐ บาท เรื่องของเขา แต่เรามีเงิน ๑๒,๐๐๐ บาท แล้วเราจะไปซื้อกระเป๋า ๓,๐๐๐ บาท อันนี้ไม่พอควรแก่อัตภาพ แล้ว”

สร้างภูมิคุ้มกันให้โรงเรียน

ระบบภูมิคุ้มกันทางด้านวัตถุ ด้านธุรกิจ ฐานะการเงิน ภูมิคุ้มกันด้านสังคมครอบครัวเข้มแข็ง โรงเรียนเข้มแข็ง ชุมชนเข้มแข็ง หมายความว่าภูมิคุ้มกันเราดี ใครจะเอายาเสพติดมาขายหน้าโรงเรียน นักเรียนเราก็ไม่รับ เพราะว่าเราสร้างภูมิคุ้มกันสังคมตรงนี้ได้ดีมาก เราสร้างสำนักได้ดีมากให้แก่นักเรียนทุกคนตลอดเวลา อันนี้คือภูมิคุ้มกัน ต่ออบายมุขทั้งหลาย ภูมิคุ้มกันต่อเหตุร้ายทั้งหลาย ไม่ตกเป็นเหยื่อของอบายมุข มีความรักสามัคคีกันในโรงเรียน เกื้อกูลกัน ภูมิคุ้มกันด้านสิ่งแวดล้อมก็เหมือนกัน คือ มีความรู้วิชาการด้านสิ่งแวดล้อม โรงเรียนสตรีภูเก็ต เป็นตัวอย่างของการนำเอาพลศึกษาเข้าไปในการพัฒนาการเรียนรู้อันหนึ่งของนักเรียน ซึ่งเป็นการสร้างภูมิคุ้มกัน หรือความเข้มแข็งทางด้านสิ่งแวดล้อม แล้วนำมาถ่ายทอดทางด้านวิชาการได้

สิ่งแวดล้อมโรงเรียน

เรื่องสิ่งแวดล้อมโรงเรียน อยากรู้อีก ๒ เรื่อง คือ

๑. เรื่องความปลอดภัยในสิ่งแวดล้อม โรงเรียน ในอดีตเคยมีข่าวเรื่องกำแพงพังทับนักเรียนตาย บางโรงเรียนเลี้ยงจระเข้ไว้แล้วผู้ปกครองไปฟ้องศาลก็มีมาแล้ว เราต้องนึกถึงเรื่อง ความปลอดภัยในโรงเรียนก่อน

๒. เรื่องความปลอดภัย และการพัฒนาสิ่งแวดล้อม คนเป็น ผอ.โรงเรียน มีหน้าที่ต้องเดินดูโรงเรียนอย่างน้อยวันละ ๒ รอบ ดูห้องน้ำ ดูรั้วโรงเรียนตรงไหนมันหัก มันพัง มันผุ ต้นไม้ต้นไหนจะหักมาทับนักเรียนหรือไม่ รวมถึงความปลอดภัยในส่วนของบ่อน้ำ สระน้ำ เพราะเด็กไทยจมน้ำตายเป็นหนึ่งใน ๓ ของสาเหตุการ

เสียชีวิตของเด็ก ไทยในทุกปี ขณะที่ภูมิภาคอื่นทางวัฒนธรรม ทุกโรงเรียนมีหน้าที่สำคัญต่อประเทศชาติอย่างมาก จะต้องทำให้เด็กทุกรุ่นศรัทธาและมั่นคงในวัฒนธรรมไทย ในขณะที่เดียวกันต้องเข้าใจและเป็นมิตรต่อวัฒนธรรมอื่น เพื่อความเป็นไทย และความเป็น คนไทยจะได้ยั่งยืน

เงื่อนไขหัวใจหลัก

พระบาทสมเด็จพระเจ้าอยู่หัว ทรง มีพระราชดำรัสถึง แนวทางการนำหลักเศรษฐกิจพอเพียงให้ได้ผลดีว่ามี ๓ เงื่อนไข คือ

๑. หลักวิชา โดย พระองค์ท่านจะทำอะไร ทรงอาศัยหลักวิชาเสมอ ไม่ได้ทำตามอารมณ์ ไม่ได้ทำตามกระแส ไม่ได้ตัดสินใจตามผลประโยชน์ของใคร แต่ใช้หลักวิชาเพื่อให้เกิด ประโยชน์สูงสุดแก่ทุกคน การทำอะไรจะต้องทำวิจัยให้แนก่อน ก่อนที่จะเผยแพร่ ให้ราชการนำไปเผยแพร่ต่อ แต่ของประเทศเราไม่ จะทำอะไรทุกจังหวัดทำเหมือนกัน ๔๐,๐๐๐ โรงเรียนทำเหมือนกันซึ่งไม่ใช่

๒. เงื่อนไข คุณธรรม ต้องเสริมสร้างพื้นฐานจิตใจของคนในชาติ โดยเฉพาะ เจ้าหน้าที่ของรัฐ และนักธุรกิจในทุกกระดับ ให้มีสำนึกในคุณธรรม ความซื่อสัตย์ สุจริต

๓. เงื่อนไขในการดำเนินชีวิต ต้องรอบรู้ ดำเนินชีวิตด้วยความอดทน เรื่อง ความเพียร

สร้างเด็กเน้นดี-เก่ง

สำหรับผลข้อ ๒. การระเบิดจากข้างใน คือ เวลาจะไปพัฒนาท้องถิ่นไหน ต้องทำให้ประชาชนที่นั่นเก่ง ไม่ใช่เอาความเจริญจากข้างนอกไปพอก ในโรงเรียนก็เช่นกัน สิ่งที่เราจะทำให้เปิดจากภายใน คือ ทำให้นักเรียนทุกคนเป็นเทวดาให้ได้ คือทำให้เป็นคนดี คนเก่ง การจะไป พัฒนาโรงเรียน แต่เด็กจน ไม่มีอาหารกลางวันกิน เด็กจะเรียนได้อย่างไร ถามว่า เด็กที่หิวมากๆ จะเรียนรู้ เรื่องหรือ เพราะฉะนั้นถ้าจะพัฒนาโรงเรียนต้องถามก่อน ว่า เด็กสุขภาพเป็นอย่างไร การกิน การอยู่ พอไหม มีความทุกข์หรือเปล่า การจะ พัฒนาอะไรต้องเริ่มต้นจากสิ่งที่เป็นที่สุดของประชาชนเข้ามาก่อน ได้แก่ สุขภาพ สาธารณสุข จากนั้นจึงเป็นสาธารณูปโภคพื้นฐาน สิ่งจำเป็นในการประกอบอาชีพตามมา

รู้-รัก-สามัคคี

วิธีทรงงานของพระบาทสมเด็จพระเจ้าอยู่หัว คือ ทำให้ง่าย อย่าทำให้ซับซ้อน มี นักบริหารบางคนทำเรื่องเล็กให้เป็นเรื่องใหญ่ แต่มีนักบริหารหลายคน ทำเรื่องใหญ่ให้เป็นเรื่องเล็ก คนบางคน มองทุกปัญหา มีทางออก แต่ก็ยังมีบางคน มองทุกทางออกมีปัญหา ไม่ติดตำรา ใช้ธรรม ปราบธรรม ปลุกป่าในใจคนก่อน และต้องมุ่งประโยชน์ของคนส่วนใหญ่เป็นหลัก การมีส่วนร่วม ขาดทุนคือกำไร การบริหารรวมทั้งจุดเดียว ทรงมีพระราช ดำริให้บริหารเป็นการบริการด้วยและบริหารที่จุดเดียว บริการที่จุดเดียว บริหาร แบบเบ็ดเสร็จ ทั้ง ๒ ระดับทั้งระดับบริหาร และระดับบริการ สดุดีท้ายคือ รู้ รักสามัคคี ส่วนมากเราจะพิมพ์ติดกัน ๓ ตัว แต่ความจริงความหมายมันแยกกัน คือ รู้-การที่เราจะลงมือทำอะไรสักอย่าง เรา ต้องรู้เสียก่อน รู้ถึงปัญหา และรู้ถึงวิธีแก้ปัญหารัก-เมื่อเรารู้ครบถ้วนครบถ้วนความแล้ว จะต้องมีความรัก การพิจารณาที่จะเข้าไปแก้ไขปัญหานั้นๆ ต้องเกิดฉันทะในนั้น พอรู้หมด รู้วิธีแก้ปัญหาลแล้วท้อ ฟันทาก็ไม่ได้งาน แต่เมื่อรู้ปัญหาแล้ว ต้องสร้าง ฉันทะ สามัคคี-หลังจากนั้น แล้วพอจะลงมือทำ การลงมือปฏิบัตินั้น ควรคำนึงเสมอว่า เราจะทาคนเดียวไม่ได้ เราต้องทำร่วมกันเป็นองค์กร เป็นหมู่คณะ จึงจะมีพลัง จะแก้ปัญหาก็ลุล่วงไปได้ ด้วยดี

ครูกับหลักปรัชญาเศรษฐกิจพอเพียง

ครูท่านหนึ่งได้ให้แง่คิดเกี่ยวกับครูในปัจจุบันไว้อย่างน่าสนใจว่า “ในการจัดการเรียนรู้ในปัจจุบันครูมีบทบาทสำคัญมากขึ้นไม่เพียงแต่เป็นผู้สอนให้ความรู้แก่เด็กๆ แต่ครูควรเป็นผู้ที่ทาตนเป็นแบบอย่างในด้านการ

ประพฤติปฏิบัติ ซึ่งปัจจุบันสังคมตราหน้าว่าครูเป็นหนี้ ครูใช้ชีวิตไม่พอเพียง นั่นก็เป็นเพียงบางส่วนของครูที่มีภาระมากล้น จนไม่สามารถแก้ไขวิกฤตทางเศรษฐกิจของชีวิตตนเองได้ หลายคนบอกว่าเป็นเพราะครูใช้ชีวิตอย่างฟุ่มเฟือย ทาตัวตามสบายมีอะไรให้ก็รั้งรั้งหมดจนมีหนี้สินมากมาย แต่ในมุมมองของคนที่มีอาชีพนี้มายาวนาน ได้มองเห็นว่าเพราะคุณครูมีภาระที่ต้องรับผิดชอบมากมาย รวมทั้งครูต้องรักษาภาพลักษณ์ของความเป็นตัวตนของคนที่จะต้องดูดีในสายตาของศิษย์ ครูจึงทำตัวหรือทำตัวแยกๆไม่ได้ ขณะที่เงินเดือนครูไม่มากมาย แต่ภาระค่าใช้จ่ายที่รุมล้อมมากมายแล้วครูจะไม่ใช่หนี้ได้อย่างไรข้อนี้ก็น่าคิดมาก ก็เลยขอเสนอแนวคิดที่ว่าแม้ครูจะมีหนี้สิน แต่ในทางการดำเนินชีวิตหากครูรู้จักนำหลักปรัชญาเศรษฐกิจพอเพียงมาประยุกต์ใช้กับตนเองรู้จักการดำเนินชีวิตอย่างพอเพียงไม่ฟุ่มเฟือยคิดว่าหนี้สินของครูคงค่อยๆหมดไป วิธีหนึ่งที่ยกเสนอแนะเพื่อการดำเนินชีวิตที่เหมาะสม นอกจากอ้างอิงแนวคิดหลักปรัชญาเศรษฐกิจพอเพียงของพระองค์ท่านแล้ว ..คงไม่พ้น.. การรู้จักตนเอง หากครูรู้จักตนเอง อะไรที่เป็นปัญหาก็จะค่อยๆหมดไป หนทางแห่งปัญหาส่วนตัวครูต้องรู้จักการคิดแก้ไข เมื่อปัญหาส่วนตัวคลี่คลาย การปฏิบัติหน้าที่ด้านการจัดการเรียนการสอนเพื่อช่วยเหลือเด็กก็จะทำได้อย่างมีประสิทธิภาพมากยิ่งขึ้น

การจะจัดการเรียนการสอนให้ได้ดีนั้นครูคงต้องจัดการกับปัญหาส่วนตัวให้ค่อยคลี่คลายไปด้วยดีเสียก่อน เมื่อปัญหาส่วนตัวค่อยคลี่คลายหรือค่อยๆหมดไป ก็มาเรียนรู้ว่าจะชี้แนะแนวทางให้เด็กๆที่เป็นศิษย์ของตนดำเนินชีวิตไปได้อย่างไรจึงจะถูกทาง ท่ามกลางปัญหาทางเศรษฐกิจที่รุมล้อม ครูควรนำหลักปรัชญาเศรษฐกิจพอเพียงมาส่งเสริมให้นักเรียนนำไปใช้อย่างเป็นรูปธรรมให้มากขึ้น สิ่งสำคัญในการนำหลักปรัชญาเศรษฐกิจพอเพียงสู่ห้องเรียน นอกจากครูทำความเข้าใจในทฤษฎีให้ถูกต้องชัดเจนแล้ว สิ่งสำคัญอีกอย่างก็คือความจริงใจกับศิษย์ หากครูมีความจริงใจ หมั่นคิดหาวิธีการที่จะถ่ายทอดให้เหมาะกับสภาพความเป็นอยู่ของเด็กๆการนำหลักปรัชญาของเศรษฐกิจพอเพียงมาใช้ในชั้นเรียนโดยอยู่บนพื้นฐานของความเข้าใจ จริงใจ และนำมาประยุกต์ใช้อย่างเหมาะสมย่อมนำมาซึ่งความสำเร็จ....ใครมีแนวคิดดีๆที่จะนำหลักปรัชญาของเศรษฐกิจพอเพียงสู่ชั้นเรียนโดยวิธีที่สามารถปฏิบัติได้จริง....ขอความกรุณาช่วยเสนอแนวคิดเพื่อการแลกเปลี่ยนเรียนรู้สู่กันและกัน

การจัดการเรียนรู้ตามหลักปรัชญาเศรษฐกิจพอเพียง

การจัดการเรียนรู้ครูสามารถสอดแทรกสาระเศรษฐกิจพอเพียงในหลักสูตรและสาระการเรียนรู้ในห้องเรียน และการประยุกต์หลักเศรษฐกิจพอเพียงในการจัดกิจกรรมพัฒนาผู้เรียนนอกห้องเรียน จึงจำเป็นต้องมีกระบวนการหล่อหลอมให้ผู้เรียนมีความรู้ความเข้าใจอย่างถูกต้อง มีความเชื่อมั่น เห็นประโยชน์และสามารถนำหลักการนี้ไปประยุกต์ใช้ในชีวิตประจำวันได้อาทิเช่น

-การระดมความคิดเห็นเรื่องการปรับปรุงหลักสูตรและระบบการเรียนการสอนตามแนวพระราชดำริเศรษฐกิจพอเพียง

-การจัดการเรียนการสอน และการสร้างองค์ความรู้ตามแนวเศรษฐกิจพอเพียง

-การจัดนิทรรศการ การสาธิต และตัวอย่างของความสำเร็จตามแนวเศรษฐกิจพอเพียง

-การจัดการ การผลิต/การบริโภค ในโรงเรียน/ชุมชน ให้เกิดความพอเพียง และสมดุล กินพอดี อยู่พอดี เช่น โครงการอาหารกลางวัน การส่งเสริมการผลิตเกษตรอินทรีย์/เกษตรผสมผสาน บนพื้นฐานของการพึ่งตนเอง การรักษาสมดุลของสังคม และธรรมชาติ

-การพัฒนาอาชีพ/สร้างรายได้เสริม โดยประยุกต์ใช้ทรัพยากรท้องถิ่นให้เกิดประโยชน์สูงสุด หรือโดยการพัฒนาเทคโนโลยีที่เหมาะสม หรือ ต่อยอดกับภูมิปัญญาท้องถิ่น

-การจัดการ และการจัดระบบองค์การความร่วมมือทางการเงิน การผลิต การตลาด เช่น การทำบัญชี รายรับ – รายจ่าย – เงินออม การบริหารจัดการการเงินออมให้ได้ดอกผล การจัดตั้งสหกรณ์รูปแบบต่าง ๆ การจัดตั้งธนาคารโรงเรียน เป็นต้น

-การจัดการ (รักษา/ฟื้นฟู) ทรัพยากรธรรมชาติ สิ่งแวดล้อม ชยะ ทั้งในโรงเรียนและในชุมชนอย่างยั่งยืน โดยใช้หลักวิชาการ ความประหยัด ความรอบคอบ

-การจัดการระบบพลังงานของโรงเรียน/ชุมชน ให้สามารถพึ่งตนเองได้มากขึ้น (ประหยัด ผลิตเอง/ทดแทน)

-การอนุเคราะห์เกื้อกูล ช่วยเหลือ คนยากจน ผู้ด้อยโอกาส (เช่น ผู้ป่วยโรคเอดส์ เด็กกาพร้า เด็กยากจน)ในสังคม ให้มีคุณภาพชีวิตที่ดีขึ้น

-การสร้างจิตสำนึก รักท้องถิ่น รักชุมชน เช่น การรักษา/ฟื้นฟู ประเพณี วัฒนธรรมไทย ภูมิปัญญาท้องถิ่น สถานที่สำคัญทางประวัติศาสตร์ โบราณสถาน การสร้างความรู้สึกเป็นเจ้าของ มีส่วนร่วมในการพัฒนาชุมชน

-การจัดทำแผนการเรียนรู้ที่นำคุณธรรม ๘ ประการ ของพระบาทสมเด็จพระเจ้าอยู่หัว มาประยุกต์ใช้ในการเรียนการสอน ได้แก่ ขยัน ประหยัด ซื่อสัตย์ สะอาด วินัย สุภาพ สามัคคี มีน้ำใจ

-การสร้างจิตสำนึกรักชาติ – ศาสน์ – กษัตริย์ เช่น รณรงค์การเห็นคุณค่าของสินค้าไทย การเรียนรู้ประวัติ ความเป็นมาของชาติ ความสำคัญของสถาบันพระมหากษัตริย์ การเข้าร่วมในกิจกรรมทางศาสนาต่าง ๆ การเรียนรู้ศาสนาในศาสนา การฝึกปฏิบัติธรรม เป็นต้น โดยการจัดการเรียนรู้ผ่านการบูรณาการในสาระการเรียนรู้วิชาต่าง ๆ ตลอดจนสอดแทรกในกิจกรรมพัฒนาผู้เรียน สามารถนำปรัชญาของเศรษฐกิจพอเพียงซึ่งเป็นนามธรรมมาประยุกต์ใช้อย่างเป็นรูปธรรม และสะดวกต่อการเรียนรู้ของผู้เรียนได้อย่างมีประสิทธิภาพมากยิ่งขึ้น

ครูตัวอย่างดำเนินชีวิตตามแนวปรัชญาเศรษฐกิจพอเพียง

ครูตัวอย่างที่ดำเนินชีวิตตามปรัชญาของเศรษฐกิจพอเพียง ในที่นี้คือคุณครูพรรณา แสงนภาเพ็ญ ซึ่งมีการดำเนินชีวิตตามหลักปรัชญาเศรษฐกิจพอเพียง ได้รับการอบรมเลี้ยงดูและแบบอย่างที่ดีจากคุณแม่ ทำให้ครองตนโดย รู้จักประมาณตนรู้จักใช้เหตุผลพิจารณาทุกเรื่องอย่างมีสติรอบคอบ มีภูมิคุ้มกันที่ดีโดยเฉพาะการเป็นคนขยันหมั่นเพียร มีความรับผิดชอบ รู้จักหน้าที่ อดทน รู้จักคิดสร้างสรรค์ ประหยัด ภายใต้งี๋ร้อนใจที่ว่า เป็นคนใฝ่รู้ ช่างสังเกต และมีคุณธรรม ๑๐ มีการจัดการศึกษาตามหลักปรัชญาของเศรษฐกิจพอเพียง โดยนำวิธีการตามหลักปรัชญาเศรษฐกิจพอเพียง “เข้าใจ เข้าถึง และพัฒนา” ตามพระราชดำรัสของพระบาทสมเด็จพระเจ้าอยู่หัวฯ มาประยุกต์ใช้เป็นกระบวนการจัดการเรียนรู้ตามแนวทางปรัชญาเศรษฐกิจพอเพียงจนประสบความสำเร็จในการสอนแบบโครงงานคุณธรรม ผลงานเด่นในการจัดการศึกษาตามหลักปรัชญาของเศรษฐกิจพอเพียง ปีการศึกษา ๒๕๔๙ เป็นที่ปรึกษาเยาวชนทำดีถวายในหลวง โครงงานคุณธรรมเฉลิมพระเกียรติโครงงานเสียงเพลงเสียงธรรมตามรอยพระยุคลบาท ของกลุ่มสุจริตไตรทวารได้รับรางวัลเหรียญทองดีเด่นระดับเขตพื้นที่การศึกษา ปีการศึกษา ๒๕๕๐ เป็นที่ปรึกษาโครงงานคุณธรรมตามหลักปรัชญาของเศรษฐกิจพอเพียง ได้รับรางวัลชนะเลิศระดับเขตพื้นที่การศึกษาและรางวัลเหรียญทองระดับภาค ซึ่งมีการเผยแพร่ผลงานบทความเกี่ยวกับโครงงานคุณธรรมตามหลักปรัชญาเศรษฐกิจพอเพียงและผลงานทางวิชาการอื่นๆใน <http://gotoknow.org/blog/coin>

ท่านที่สองคุณครูจรรยา ธนะนิมิตรได้รับรางวัล “ครูเกียรติคุณ” ผู้ตามรอย “ครูแห่งแผ่นดิน” โครงการเชิดชู “ครูเกียรติคุณ” ผู้ตามรอย “ครูแห่งแผ่นดิน” เพื่อเทิดพระเกียรติพระบาทสมเด็จพระเจ้าอยู่หัวเนื่องในโอกาสมหามงคลเฉลิมพระชนมพรรษา ๘๔ พรรษา ซึ่งครูจรรยาเกิดแนวคิดที่ว่า ครูต้องมีจิตวิญญาณ

แห่งความเป็นครูต้องทุ่มเทเสียสละเพื่อช่วยเหลือดูแลศิษย์อย่างต่อเนื่องทุกด้าน ทุกคนโดยไม่เลือกปฏิบัติ มุ่งส่งเสริมสนับสนุนให้เด็กและเยาวชนหันมาทำกิจกรรมดีๆ เพื่อสังคมถึงจะต้องเหนื่อยและบางครั้งต้องเสียสละทั้งเวลาและทรัพย์สินเงินทอง แต่ผลที่ปรากฏคือ เด็กและเยาวชนมีการเปลี่ยนแปลงไปในทางที่ดีทั้งด้านความประพฤติ คุณธรรมจริยธรรม การละอายต่อบาป ซึ่งจะส่งผลไปถึงผลสัมฤทธิ์ทางการเรียนที่ดีขึ้นและจะส่งผลถึงคุณภาพของบุคคลากรของประเทศชาติในอนาคต

สรุปได้ว่าครูควรต้องดำรงชีวิตให้เป็นแบบอย่างทั้งด้านการปฏิบัติตนอย่างเหมาะสม การครองตนและครองงานให้มีคุณค่าบนพื้นฐานความเชื่อที่ว่า “ การมีชีวิตที่มีความสุขอย่างยั่งยืนขึ้นอยู่กับคุณค่าของคน ” ผู้ประสบความสำเร็จในชีวิตการทำงาน และครอบครัว ย่อมรับใช้ผู้อื่นได้ดี มีจิตใจกว้างขวาง ไม่ติดยึดกับตำแหน่งและอำนาจ การมีวินัยในตนเอง และการแบ่งเวลาเป็น ทำให้คนเราสามารถใช้เวลาได้อย่างมีประสิทธิภาพ เวลาเพียงหนึ่งชั่วโมงของเราก้อาจมีค่ามากกว่าหนึ่งวันของผู้ที่ไม่มีวินัยในตนเอง ประกอบกับการดำเนินชีวิตตามหลักปรัชญาเศรษฐกิจพอเพียง มีความพอประมาณ มีเหตุผล และมีภูมิคุ้มกัน การพิจารณาตนเองอยู่เสมอ และไม่มีทิฐิพร้อมที่จะยอมรับความผิดพลาดของตนเองและแก้ไขให้ถูกต้อง ก็จะเกิดความผิดพลาดในชีวิตน้อยที่สุด”

รวบรวมโดย ดร.สิรินภา กิจก้อกุล

๑.๙ มาตรฐานการประกันคุณภาพภายในสถานศึกษา

มาตรฐานการอาชีวศึกษา

มาตรฐานการอาชีวศึกษา หมายความว่า ข้อกำหนดเกี่ยวกับคุณลักษณะ คุณภาพและมาตรฐานในการจัดการอาชีวศึกษาที่พึงประสงค์ เพื่อใช้เป็นเกณฑ์ในการส่งเสริม การกำกับดูแล การตรวจสอบ การประเมินผล และการประกันคุณภาพการจัดการอาชีวศึกษา การจัดการอาชีวศึกษา จำนวน ๗ มาตรฐาน ๓๕ ตัวบ่งชี้

มาตรฐานที่ ๑ ด้านผู้เรียนและผู้สำเร็จการศึกษาอาชีวศึกษา จำนวน ๙ ตัวบ่งชี้

ตัวบ่งชี้ที่ ๑.๑ ร้อยละของผู้เรียนที่มีผลสัมฤทธิ์ทางการเรียนเฉลี่ยสะสม ๒.๐๐ ขึ้นไป

ตัวบ่งชี้ที่ ๑.๒ ระดับความพึงพอใจของสถานประกอบการ หน่วยงาน ชุมชน ที่มีต่อคุณภาพของผู้เรียน

ตัวบ่งชี้ที่ ๑.๓ ร้อยละของผู้เรียนที่ผ่านเกณฑ์การประเมินมาตรฐานวิชาชีพ

ตัวบ่งชี้ที่ ๑.๔ ร้อยละของผู้เรียนที่มีคะแนนเฉลี่ยจากการทดสอบทางการศึกษาระดับชาติด้านอาชีวศึกษา(V-NET) ตั้งแต่ค่าคะแนนเฉลี่ยระดับชาติขึ้นไป

ตัวบ่งชี้ที่ ๑.๕ ร้อยละของผู้เรียนที่มีคะแนนเฉลี่ยจากการทดสอบทางการศึกษาระดับชาติด้านอาชีวศึกษา(V-NET) ตั้งแต่ค่าคะแนนเฉลี่ยระดับชาติขึ้นไปในกลุ่มวิชาภาษาอังกฤษ

ตัวบ่งชี้ที่ ๑.๖ ร้อยละของผู้เรียนที่ผ่านเกณฑ์การทดสอบมาตรฐานอาชีพของสถาบันคุณวุฒิวิชาชีพ หรือหน่วยงานที่คณะกรรมการประกันคุณภาพภายในการอาชีวศึกษารับรอง

ตัวบ่งชี้ที่ ๑.๗ ร้อยละของผู้สำเร็จการศึกษาตามหลักสูตรเทียบกับแรกเข้า

ตัวบ่งชี้ที่ ๑.๘ ร้อยละของผู้สำเร็จการศึกษาที่ได้งานทำ หรือประกอบอาชีพอิสระ หรือศึกษาต่อภายใน

๑ ปี

ตัวบ่งชี้ที่ ๑.๙ ระดับความพึงพอใจของสถานประกอบการ หน่วยงาน หรือสถานศึกษา หรือผู้รับบริการที่มีต่อคุณภาพของผู้สำเร็จการศึกษา

มาตรฐานที่ ๒ ด้านหลักสูตรและการจัดการเรียนการสอนอาชีวศึกษา จำนวน ๕ ตัวบ่งชี้

ตัวบ่งชี้ที่ ๒.๑ ระดับคุณภาพในการใช้และพัฒนาหลักสูตรฐานสมรรถนะรายวิชาที่สอดคล้องกับความต้องการของสถานประกอบการหรือประชาคมอาเซียน

ตัวบ่งชี้ที่ ๒.๒ ระดับคุณภาพในการจัดทำแผนการจัดการเรียนรู้รายวิชา

ตัวบ่งชี้ที่ ๒.๓ ระดับคุณภาพในการจัดการเรียนการสอนรายวิชา

ตัวบ่งชี้ที่ ๒.๔ ระดับคุณภาพในการวัดและประเมินผลการจัดการเรียนการสอนรายวิชา

ตัวบ่งชี้ที่ ๒.๕ ระดับคุณภาพในการฝึกงาน

มาตรฐานที่ ๓ ด้านการบริหารจัดการอาชีวศึกษา จำนวน ๑๒ ตัวบ่งชี้

ตัวบ่งชี้ที่ ๓.๑ ระดับคุณภาพในการปฏิบัติงานของคณะกรรมการสถานศึกษาหรือวิทยาลัย

ตัวบ่งชี้ที่ ๓.๒ ระดับคุณภาพในการจัดทำแผนการบริหารจัดการสถานศึกษา

ตัวบ่งชี้ที่ ๓.๓ ระดับคุณภาพในการพัฒนาสถานศึกษาตามอัตลักษณ์

ตัวบ่งชี้ที่ ๓.๔ ระดับคุณภาพในการบริหารงานและภาวะผู้นำของผู้บริหารสถานศึกษา

ตัวบ่งชี้ที่ ๓.๕ ระดับคุณภาพในการบริหารจัดการระบบฐานข้อมูลสารสนเทศของสถานศึกษา

ตัวบ่งชี้ที่ ๓.๖ ระดับคุณภาพในการบริหารความเสี่ยง

ตัวบ่งชี้ที่ ๓.๗ ระดับคุณภาพในการจัดระบบดูแลผู้เรียน

ตัวบ่งชี้ที่ ๓.๘ ระดับคุณภาพในการพัฒนาและดูแลสภาพแวดล้อม และภูมิทัศน์ของสถานศึกษา และ
การใช้อาคารสถานที่ ห้องเรียน ห้องปฏิบัติการ โรงฝึกงาน ศูนย์วิทยบริการ

ตัวบ่งชี้ที่ ๓.๙ ระดับคุณภาพในการบริหารจัดการวัสดุ อุปกรณ์ ครุภัณฑ์และคอมพิวเตอร์

ตัวบ่งชี้ที่ ๓.๑๐ ระดับคุณภาพในการพัฒนาครูและบุคลากรทางการศึกษา

ตัวบ่งชี้ที่ ๓.๑๑ ระดับคุณภาพในการบริหารการเงินและงบประมาณ

ตัวบ่งชี้ที่ ๓.๑๒ ระดับคุณภาพในการระดมทรัพยากรในการจัดการอาชีวศึกษา กับเครือข่ายทั้งใน
ประเทศและ หรือต่างประเทศ

มาตรฐานที่ ๔ ด้านการบริการวิชาการและวิชาชีพ จำนวน ๑ ตัวบ่งชี้

ตัวบ่งชี้ที่ ๔.๑ ระดับคุณภาพในการบริหารจัดการการบริการวิชาการและวิชาชีพ

มาตรฐานที่ ๕ ด้านนวัตกรรม สิ่งประดิษฐ์ งานสร้างสรรค์ หรืองานวิจัย จำนวน ๒ ตัวบ่งชี้

ตัวบ่งชี้ที่ ๕.๑ ระดับคุณภาพในการบริหารจัดการโครงการ สิ่งประดิษฐ์ งานสร้างสรรค์ หรืองานวิจัย
ของผู้เรียน

ตัวบ่งชี้ที่ ๕.๒ ระดับคุณภาพในการบริหารจัดการนวัตกรรม สิ่งประดิษฐ์ งานสร้างสรรค์ หรืองานวิจัย
ของครู

มาตรฐานที่ ๖ ด้านการฝังจิตสำนึกและเสริมสร้างความเป็นพลเมืองไทยและพลโลก จำนวน ๔ ตัวบ่งชี้

ตัวบ่งชี้ที่ ๖.๑ ระดับคุณภาพในการปลูกฝังจิตสำนึกด้านการรักชาติ เทิดทูนพระมหากษัตริย์ ส่งเสริมการปกครองระบอบประชาธิปไตยอันมีพระมหากษัตริย์ทรงเป็นประมุข และทะนุบำรุงศาสนา ศิลปะ วัฒนธรรม

ตัวบ่งชี้ที่ ๖.๒ ระดับคุณภาพในการปลูกฝังจิตสำนึกด้านการอนุรักษ์สิ่งแวดล้อม

ตัวบ่งชี้ที่ 6.๓ ระดับคุณภาพในการส่งเสริมด้านการกีฬาและนันทนาการ

ตัวบ่งชี้ที่ ๖.๔ ระดับคุณภาพในการปลูกฝังจิตสำนึกด้านปรัชญาของเศรษฐกิจพอเพียง

มาตรฐานที่ ๗ ด้านการประกันคุณภาพการศึกษา จำนวน ๒ ตั้งบ่งชี้

ตัวบ่งชี้ที่ ๗.๑ ระดับคุณภาพในระบบการประกันคุณภาพภายใน

ตัวบ่งชี้ที่ ๗.๒ ระดับคุณภาพในการดำเนินงานตามมาตรฐานการอาชีวศึกษา พ.ศ. ๒๕๕๕

๑.๑๐ มาตรฐานการประกันคุณภาพภายนอก

การประเมินคุณภาพภายนอก เป็นการประเมินผลการจัดการศึกษาเพื่อตรวจสอบคุณภาพของสถานศึกษาโดยหน่วยงานหรือบุคคลภายนอกสถานศึกษา เพื่อมุ่งให้มีการพัฒนาคุณภาพและมาตรฐานการศึกษาของสถานศึกษาดียิ่งขึ้น

กลุ่มตัวบ่งชี้	ตัวบ่งชี้	มาตรฐานตามกฎกระทรวงฯ
กลุ่มตัวบ่งชี้พื้นฐาน	๑. ผู้สำเร็จการศึกษาได้งานทำหรือประกอบอาชีพอิสระในสาขาที่เกี่ยวข้องภายใน ๑ ปี	ผลการจัดการศึกษา
	๒. ผู้เรียนมีความรู้และทักษะที่จำเป็นในการทำงาน	
	๓. ผู้เรียนผ่านการทดสอบมาตรฐานทางวิชาชีพจากองค์กรที่เป็นที่ยอมรับ	
	๔. ผลงานที่เป็นโครงการทางวิชาชีพ หรือสิ่งประดิษฐ์ของผู้เรียนที่ได้นำไปใช้ประโยชน์	
	๕. ผลงานที่เป็นนวัตกรรม สิ่งประดิษฐ์สร้างสรรค์ หรืองานวิจัยของครูที่ได้นำไปใช้ประโยชน์	
	๖. ผลการให้บริการวิชาการและวิชาชีพที่ส่งเสริมการพัฒนาทักษะของผู้เรียน	การจัดการเรียนการสอนที่เน้นผู้เรียนเป็นสำคัญ
	๗. ผู้เรียนได้เรียนรู้จากประสบการณ์จริง	
	๘. ผลการปฏิบัติหน้าที่ของคณะกรรมการและผู้บริหารสถานศึกษา	การบริหารจัดการศึกษา
	๘.๑ ผลการปฏิบัติหน้าที่ของคณะกรรมการสถานศึกษา	
	๘.๒ ผลการปฏิบัติหน้าที่ของผู้บริหารสถานศึกษา	
	๙. ผลการใช้ระบบฐานข้อมูลสารสนเทศในการบริหารจัดการ	
๑๐. ผลการพัฒนาครูและบุคลากรทางการศึกษา		
๑๑. ผลการบริหารความเสี่ยง		

	๑๒. ผลการสร้างการมีส่วนร่วมในการประกันคุณภาพ	การประกันคุณภาพ
	๑๓. การพัฒนาสถานศึกษาจากผลการประเมินคุณภาพภายใน	ภายใน
กลุ่มตัวบ่งชี้ อัตลักษณ์	๑๔. ผลการพัฒนาตามปรัชญา ปณิธาน พันธกิจ และจุดเน้นและจุดเด่นของสถานศึกษา	ผลการจัดการศึกษา
	๑๔.๑ ผลการพัฒนาให้บรรลุเป้าหมายตามปรัชญา ปณิธาน พันธกิจ และวัตถุประสงค์ของการจัดตั้งสถานศึกษา	
	๑๔.๒ ผลการพัฒนาตามจุดเน้นและจุดเด่นที่ส่งผลกระทบต่อเป็นเอกลักษณ์ของสถานศึกษา	
กลุ่มตัวบ่งชี้ มาตรการส่งเสริม	๑๕. ผลการพัฒนาคุณภาพผู้เรียน	ผลการจัดการศึกษา
	๑๖. ผลการพัฒนาคุณภาพครู	
	๑๗. การพัฒนาสถานศึกษาให้เป็นแหล่งเรียนรู้	การบริหารจัดการศึกษา
	๑๘. การสร้างการมีส่วนร่วมและการขยายโอกาสทางการศึกษา	

๑.๑๑ ประวัติความเป็นมาของจังหวัดเพชรบุรี

ประวัติความเป็นมา

เพชรบุรี เป็นเมืองที่เคยรุ่งเรืองมาตั้งแต่สมัยโบราณและเป็นเมืองหน้าด่านที่สำคัญของไทยในกลุ่มหัวเมืองฝ่ายตะวันตก มีชื่อเรียกปรากฏในหนังสือชาวต่างประเทศ เช่น ชาววิลันดา เรียกว่า “พิพริย์” ชาวฝรั่งเศสเรียกว่า “พิพฟีล” และ “พิพรี” จึงสันนิษฐานกันว่าชื่อ “เมืองพริบพรี” คงเป็นชื่อเดิมของเมืองเพชรบุรี ชื่อ “เพชรบุรี” มีปรากฏเป็นหลักฐานมาตั้งแต่สมัยพระเจ้าชัยวรมันที่ ๗ ที่มาของชื่อมีที่มาได้๒ ทาง ทางแรกเป็นการเรียกตามชื่อแม่น้ำเพชรบุรี ส่วนอีกทางหนึ่งเป็นการเรียกตามตำนานที่เล่าสืบกันมาว่าในสมัยโบราณเคยมีแสงระยิบระยับในเวลากลางคืนที่เขาแด่น ทำให้คนเข้าใจว่ามีเพชรพลอยบนเขานั้นเมืองเพชรบุรีมีศิลปวัตถุมากมาย เป็นหลักฐานที่แสดงว่าเพชรบุรีเคยเป็นบ้านเมืองที่มีผู้คนอาศัยอยู่เป็นชุมชนถาวรมาตั้งแต่สมัยทวารวดี

ขนาด ที่ตั้งและอาณาเขต

จังหวัดเพชรบุรี มีเนื้อที่ประมาณ ๖,๒๒๕.๑๓๘ ตารางกิโลเมตร หรือ ๓,๘๙๐,๗๑๑ ไร่ ตั้งอยู่ทางตอนใต้ของภาคกลาง มีอาณาเขตติดต่อจังหวัดใกล้เคียงและประเทศเพื่อนบ้าน ดังนี้

ทิศเหนือ ติดกับอำเภอปากท่อ จังหวัดราชบุรีและอำเภออัมพวา จังหวัดสมุทรสงคราม

ทิศใต้ ติดกับอำเภอหัวหิน จังหวัดประจวบคีรีขันธ์

ทิศตะวันออก ติดกับอำเภอไทย

ทิศตะวันตก ติดกับสาธารณรัฐสังคมนิยมแห่งสหภาพเมียนมาร์ (พม่า)



คำขวัญจังหวัดเพชรบุรี

เขาวังคู่บ้าน ชมมหาวน เมืองพระ เลิศล้ำศิลปะ แดนธรรมะ ทะเลงาม
วิสัยทัศน์

แหล่งผลิตอาหารและการท่องเที่ยวชั้นนำของ ASEAN

พันธกิจ

- ๑) ผลิตสินค้าเกษตรและอาหารปลอดภัยให้ได้มาตรฐานระดับนานาชาติ
- ๒) เร่งพัฒนาเชิงบูรณาการเพื่อสู่มาตรฐานเมืองน่าอยู่
- ๓) ยกระดับการท่องเที่ยวให้มีชื่อเสียงระดับ Top Ten ของ ASEAN

เป้าประสงค์

- ๑) สินค้าเกษตร/อาหารได้มาตรฐานความปลอดภัยตามเกณฑ์นานาชาติ
- ๒) จ.เพชรบุรี ผ่านเกณฑ์เมืองน่าอยู่
- ๓) จ.เพชรบุรี เป็นพื้นที่เป้าหมายการท่องเที่ยวของคนในภูมิภาค ASEAN

ประเด็นยุทธศาสตร์

๑) เกษตรได้มาตรฐาน/อาหารมีความปลอดภัยกลยุทธ์

- ส่งเสริมการผลิตสินค้าเกษตร อาหาร อุตสาหกรรมเกษตร ที่ปลอดภัยได้มาตรฐาน และลดต้นทุนการผลิต
- จัดหาและพัฒนาแหล่งน้ำให้มีปริมาณและคุณภาพเหมาะสมกับการเกษตร
- ส่งเสริมการตลาดสินค้าเกษตรและผลิตภัณฑ์แปรรูปทั้งในและต่างประเทศ
- เสริมสร้างองค์ความรู้ด้านการเกษตรแก่เกษตรกร และส่งเสริมให้เกษตรกรลดการใช้ปุ๋ยเคมี

โดยใช้ปุ๋ยชีวภาพ/จุลินทรีย์ทดแทน

๒) ผ่านเกณฑ์มาตรฐานเมืองน่าอยู่ (อ้างอิง : เกณฑ์ตัวชี้วัดในประเด็นยุทธศาสตร์ที่ ๒ ซึ่งกำหนดตัวชี้วัด/เป้าหมาย ๕ ด้าน คือ ความปลอดภัย ธรรมภิบาล ความสะอาด วัฒนธรรม คุณภาพชีวิต มีที่มาจากสถาบันชุมชนท้องถิ่นพัฒนา : สทพ. หรือ LocalDevelopment Institute : LDI)

๑) กลยุทธ์

- พัฒนาทรัพยากรธรรมชาติและสิ่งแวดล้อม ป้องกันการกัดเซาะและรुक้าชายฝั่งทะเล แม่น้ำ
- เสริมสร้างความมั่นคง ความสงบเรียบร้อย ความปลอดภัยในชีวิตและทรัพย์สินของประชาชน

- เสริมสร้างและพัฒนาคุณภาพชีวิตของประชาชน ความเข้มแข็งของสังคม และพัฒนาโครงสร้าง
- ส่งเสริมการบริหารจัดการที่ดีของภาครัฐ
- สร้างสุขภายใต้แนวคิดสุขภาพดีวิถีเพชร
- การอนุรักษ์ประเพณี ศิลปวัฒนธรรมไทย ที่เป็นอัตลักษณ์ดั้งเดิม

๓) การท่องเที่ยวชั้นนำของภูมิภาค ASEAN

(๑) กลยุทธ์

- ส่งเสริมให้ จ.เพชรบุรี เป็นแหล่งท่องเที่ยวของกลุ่มครอบครัว กลุ่มผู้ชื่นชอบการท่องเที่ยวเชิงนิเวศ เป็นศูนย์กลางการจัดประชุมและสัมมนา
- พัฒนาโครงสร้างพื้นฐาน ระบบความปลอดภัย และสิ่งอำนวยความสะดวกด้านการท่องเที่ยว

ส่วนที่ ๒

ข้อมูลพื้นฐาน

วิทยาลัยการอาชีพวังไกลกังวล ๒

๒.๑ ปรัชญา วิสัยทัศน์ พันธกิจ

ปรัชญาการจัดการศึกษาของสถานศึกษา

“วิชาการเป็นเลิศ เชิดชูคุณธรรม น้อมนำเศรษฐกิจพอเพียง”

วิสัยทัศน์ของสถานศึกษา

“วิทยาลัยการอาชีพวังไกลกังวล ๒ เป็นสถาบันที่ผลิตบุคลากรด้านการท่องเที่ยว และบริการที่มีคุณภาพมาตรฐานในภูมิภาค”

พันธกิจของสถานศึกษา

๑. จัดการศึกษาวิชาชีพสาขาการท่องเที่ยวโรงแรม การบริการให้กับนักเรียน อย่างต่อเนื่อง เป็นระบบ โดยระดมทรัพยากรร่วมกันระหว่างสถาบันการศึกษา สถานประกอบการ และชุมชน
๒. สร้างความร่วมมือกับสถานประกอบการธุรกิจท่องเที่ยวโรงแรมและบริการให้เกิดความเข้มแข็งเพื่อยกระดับคุณภาพการศึกษาให้ได้มาตรฐานสากล
๓. พัฒนาระบบการบริหาร จัดการ การเรียนการสอน การแนะแนวอาชีพให้มีความหลากหลายเพื่อให้ผู้เรียนมีความรู้ ทักษะควบคู่กับคุณธรรม นำปรัชญาเศรษฐกิจพอเพียงมาใช้ในชีวิตประจำวัน
๔. พัฒนาครูและบุคลากรให้ทันต่อการเปลี่ยนแปลงเศรษฐกิจ สังคม เทคโนโลยีให้มีความก้าวหน้าในวิชาชีพอย่างมั่นคง
๕. พัฒนาระบบการศึกษาในรูปแบบต่างเพื่อ ขยายโอกาสทางการศึกษาให้เป็นการศึกษาตลอดชีวิต (Long Life learning)
๖. พัฒนาสถานศึกษาให้เป็นแหล่งเรียนรู้วิชาการ นวัตกรรม ศิลปวัฒนธรรม ภูมิปัญญาท้องถิ่น สิ่งแวดล้อมสู่การเป็นสถานศึกษาสีเขียว Green College

อัตลักษณ์ของสถานศึกษา

มีความคิดสร้างสรรค์มุ่งมั่นบริการ

เอกลักษณ์ของสถานศึกษา

ผู้นำวิชาการ วิชาชีพ ด้านบริการ

เป้าประสงค์

๑. ด้านการพัฒนาผู้เรียนและผู้สำเร็จการศึกษาวิชาชีพ
๒. การพัฒนาหลักสูตร และการจัดการเรียนการสอน
๓. ด้านกิจกรรมพัฒนาผู้เรียน
๔. ด้านการบริการวิชาชีพสู่สังคม
๕. ด้านการพัฒนานวัตกรรมและการวิจัย
๖. ด้านภาวะผู้นำและการจัดการ
๗. ด้านมาตรฐานการประกันคุณภาพภายในสถานศึกษา

๒.๒ จุดเน้นในการพัฒนาของสถานศึกษา

๑. ด้านการบริหารหลักสูตรและการจัดการเรียนการสอน สถานศึกษาได้ดำเนินการดังนี้

๑.๑ จัดทำระบบดูแลช่วยเหลือผู้เรียน ระบบกิจกรรมผู้เรียน และระบบการเรียนรู้เข้ามาใช้ในสถานศึกษา

๑.๒ พัฒนาหลักสูตรฐานสมรรถนะทุกรายวิชา โดยพัฒนาในทุกรายวิชา

๑.๓ จัดทำแผนการจัดการเรียนรู้ที่มีการบูรณาการหลักปรัชญาของเศรษฐกิจพอเพียงและการจัดการเรียนรู้ที่เน้นผู้เรียนเป็นสำคัญ

๑.๔ จัดทำโครงการความร่วมมือกับหน่วยงาน สถานประกอบการทั้งภาครัฐและเอกชน

๒. ด้านบุคลากร ส่งเสริม สนับสนุนให้ครูและบุคลากรทางการศึกษาพัฒนาตนเอง โดย ศึกษาต่อในระดับที่สูงขึ้น เข้าร่วมฝึกอบรม สัมมนาทางวิชาการทั้งภายในและภายนอกสถานศึกษา มุ่งพัฒนาความรู้เทคนิควิธีการสอนใหม่ ๆ จัดให้มีการแลกเปลี่ยนเรียนรู้ในองค์กร เพื่อนำไปสู่การจัดการความรู้ (KM)

๓. ด้านการพัฒนาสื่อและเทคโนโลยี มีการพัฒนาสื่อการเรียนการสอนที่ทันสมัยใช้เทคโนโลยีที่เอื้อต่อการเรียนการสอนสร้างแรงจูงใจให้ผู้เรียนตั้งใจและสนใจในการเรียนมากขึ้น ส่งเสริมให้ครูพัฒนาและใช้สื่อการสอน E-Learning มากขึ้น

๔. ด้านการบริหารจัดการด้านอาคารสถานที่ วัสดุ อุปกรณ์ การจัดสภาพแวดล้อม ภูมิทัศน์ของสถานศึกษา ให้พร้อมใช้งานได้ตลอดเวลา มีการปรับปรุงพัฒนาสภาพแวดล้อมทั้งภายในและภายนอกให้มีสภาพน่าอยู่ น่ามอง เอื้อต่อการเรียนการสอนตลอดเวลา

๕. ด้านประชาสัมพันธ์ กำหนดให้มีการประชาสัมพันธ์อย่างต่อเนื่องทุกช่องทางทั้งภายในและภายนอกเพื่อให้นักเรียน นักศึกษา ผู้ปกครอง ชุมชน และบุคคลทั่วไปได้รับทราบข่าวสารต่าง ๆ เกี่ยวกับสถานศึกษา มุ่งเน้นการประชาสัมพันธ์เชิงรุก เพื่อเพิ่มจำนวนนักเรียน นักศึกษา

๖. ด้านการทำนุบำรุงศิลปวัฒนธรรม สถานศึกษามุ่งเน้นการทำนุบำรุงศิลปวัฒนธรรม โดยเฉพาะความเป็นไทย สืบสานภูมิปัญญาท้องถิ่น ก่อให้เกิดเป็นเอกลักษณ์เฉพาะตนให้มีให้เกิดขึ้นกับนักเรียน นักศึกษา โดยส่งเสริมสนับสนุนให้จัดกิจกรรมในส่วนนี้มากขึ้น

๗. ด้านการบริหารวิชาการ /วิชาชีพแก่ชุมชน กำหนดเป็นนโยบายให้การสนับสนุนด้านสถานที่วัสดุ อุปกรณ์ งบประมาณ เพื่อให้บริหารวิชาการ/วิชาชีพแก่ชุมชนให้มากที่สุด โดยให้ฝ่ายวิชาการจัดทำโครงการตอบสนองความต้องการชุมชน ทั้งภาครัฐและเอกชนเป็นประจำทุกภาคเรียน

๘. ด้านการวิจัยและนวัตกรรม ให้การส่งเสริม สนับสนุนครูและนักเรียน นักศึกษา จัดทำผลงานวิจัย นวัตกรรม และนำผลงานมาใช้พัฒนาสถานศึกษา โดยให้งบประมาณในการจัดทำ

๙. ด้านการประกันคุณภาพการศึกษา จัดตั้งสำนักงานประกันคุณภาพสถานศึกษา เพื่อดำเนินการสร้างระบบการประกันคุณภาพเต็มรูปแบบ เพื่อการตรวจประเมินภายในทุกปีการศึกษา พร้อมทั้งรองรับการประเมินคุณภาพภายนอก

๒.๓ เกียรติประวัติของสถานศึกษา

ผลงานปีการศึกษา ๒๕๕๙

๑. โล่ประกาศเกียรติคุณ เป็นสถานศึกษาต้นแบบในการบูรณาการหลักปรัชญาเศรษฐกิจพอเพียง ในการจัดการเรียนการสอนและกิจกรรมเสริมหลักสูตร ปีการศึกษา๒๕๕๙ โดยหน่วยศึกษานิเทศก์

๒. รางวัล ระดับเหรียญทองแดง ระดับ จังหวัด ในการประกวดโครงงานวิทยาศาสตร์ สมาคมวิทยาศาสตร์ อาชีวศึกษา - เอสโซ่ ประจำปี ๒๕๕๙ โครงงานวิทยาศาสตร์เรื่อง การสกัดแพคตินจากเปลือกลูกตาลอ่อน

๓. รางวัลการประเมินศูนย์บ่มเพาะผู้ประกอบการอาชีวศึกษา ระดับ ๕ ดาว

๔. รางวัล Honor Awards ในการประกวดผลงานสิ่งประดิษฐ์คนรุ่นใหม่ ระดับภาค ภาคกลาง ชื่อผลงาน เครื่องสานงานพริบปลี(กระเป๋าทอกผิวมัน) ประเภท หัตถศิลป์

๕. รางวัลรองชนะเลิศอันดับ ๑ การแข่งขันทักษะวิชาชีพ การประกอบอาหารชุด (Set Menu) ระดับภาค

ผลงานปีการศึกษา ๒๕๕๘

๑.รางวัลระดับ ๕ ดาว ระดับชาติ การประเมินผลสถานศึกษาสู่ความเป็นเลิศด้านการบ่มเพาะผู้ประกอบการ ประจำปี ๒๕๕๘ ณ วิทยาลัยการอาชีวศึกษาปทุมธานี

๒.รางวัลระดับ ๔ ดาว ระดับภาคกลาง การประเมินศูนย์บ่มเพาะผู้ประกอบการอาชีวศึกษา ประจำปีการศึกษา ๒๕๕๘ ณ วิทยาลัยการอาชีวศึกษาปทุมธานี

๓.รางวัลชมเชย ระดับเหรียญทองแดง AEC Master Sauceประเภทที่ ๗ สิ่งประดิษฐ์ด้านผลิตภัณฑ์อาหาร สูดยอดนวัตกรรมอาชีวศึกษา การประกวดสิ่งประดิษฐ์ของคนรุ่นใหม่ ระดับภาคกลาง

๔.รางวัลรองชนะเลิศ ใบतालสานกระเป๋ การประกวดสุดยอดนวัตกรรมอาชีวศึกษา เฉลิมพระเกียรติ ระดับอาชีวศึกษาจังหวัด ประจำปีการศึกษา ๒๕๕๘ ณ วิทยาลัยเทคนิคเพชรบุรี

๕.รางวัล รองชนะเลิศอันดับที่ ๑ ระดับเหรียญทอง ใบतालสาณกระเป่า ประเภทที่ ๙ สิ่งประดิษฐ์ด้านหัตถศิลป์ การประกวดสุดยอดนวัตกรรมอาชีวศึกษา ระดับ (ภาคกลาง) ประจำปีการศึกษา ๒๕๕๘ ณ ศูนย์การค้าเซียร์รังสิต จังหวัดปทุมธานี

๖.รางวัล ระดับเหรียญทอง ใบฝรั่งกำจัดกลิ่นเท้า ประเภทที่ ๓ สิ่งประดิษฐ์ด้านผลิตภัณฑ์สำเร็จรูป การประกวดสุดยอดนวัตกรรมอาชีวศึกษา ระดับ (ภาคกลาง) ประจำปีการศึกษา ๒๕๕๘ ณ ศูนย์การค้าเซียร์รังสิต จังหวัดปทุมธานี

๗.รางวัลชมเชย ระดับเหรียญทองแดง โคมไฟสไตล์โมเดิร์น ประเภทที่ ๙ สิ่งประดิษฐ์ด้านหัตถศิลป์ การประกวดสุดยอดนวัตกรรมอาชีวศึกษา ระดับ ภาคกลาง ประจำปีการศึกษา ๒๕๕๘ ณ ศูนย์การค้าเซียร์รังสิต จังหวัดปทุมธานี

๘.รางวัลชมเชย ระดับเหรียญทองแดง น้ำสลัดข้าวไรต์เบอร์รี่ ประเภทที่๗ สิ่งประดิษฐ์ด้านผลิตภัณฑ์อาหาร สุดยอดนวัตกรรมอาชีวศึกษา การประกวดสิ่งประดิษฐ์ของคนรุ่นใหม่ ระดับภาคกลาง ประจำปีการศึกษา ๒๕๕๘ ณ ศูนย์การค้าเซียร์รังสิต จังหวัดปทุมธานี

๙.รางวัลชมเชย ระดับเหรียญทองแดง พลาสตางาดำ ประเภทที่๗ สิ่งประดิษฐ์ด้านผลิตภัณฑ์อาหาร สุดยอดนวัตกรรมอาชีวศึกษา การประกวดสิ่งประดิษฐ์ของคนรุ่นใหม่ ระดับภาคกลาง ประจำปีการศึกษา ๒๕๕๘ ณ ศูนย์การค้าเซียร์รังสิต จังหวัดปทุมธานี

๑๐.รางวัลชมเชย ระดับเหรียญทองแดง ตระกร้าหมากไก๋กลังวล ประเภทที่๑๑ สิ่งประดิษฐ์ด้านผู้สูงอายุ สุดยอดนวัตกรรมอาชีวศึกษา การประกวดสิ่งประดิษฐ์ของคนรุ่นใหม่ ระดับภาคกลาง ประจำปีการศึกษา ๒๕๕๘ ณ ศูนย์การค้าเซียร์รังสิต จังหวัดปทุมธานี

๑๑.โล่เกียรติคุณ สนับสนุน กองกิจกรรม งานชุมนุมลูกเสือ เนตรนารีวิสามัญอาชีวศึกษา ภาคกลาง ครั้งที่ ๗ ประจำปีการศึกษา ๒๕๕๘

ผลงานปีการศึกษา ๒๕๕๗

๑. รางวัลชนะเลิศ (เหรียญทอง) การประกวดสุดยอดนวัตกรรมอาชีวศึกษา ระดับอาชีวศึกษาจังหวัดเพชรบุรี ประจำปีการศึกษา ๒๕๕๗ สิ่งประดิษฐ์ด้านผลิตภัณฑ์อาหาร (น้ำปรุงรสก้วยเตี๋ยวน้ำแดงเพชรบุรี)

๒. รางวัลชนะเลิศ (เหรียญทอง) การประกวดสุดยอดนวัตกรรมอาชีวศึกษาระดับภาค ภาคกลาง ประจำปีการศึกษา ๒๕๕๗ สิ่งประดิษฐ์ด้านผลิตภัณฑ์อาหาร (น้ำปรุงรสก้วยเตี๋ยวน้ำแดงเพชรบุรี)

๓. รางวัลรองชนะเลิศอันดับ ๑ (เหรียญทอง) การประกวดสุดยอดนวัตกรรมอาชีวศึกษาระดับอาชีวศึกษาจังหวัดเพชรบุรี ประจำปีการศึกษา ๒๕๕๗ สิ่งประดิษฐ์ด้านผลิตภัณฑ์อาหาร (แป้งปุยฝ้ายดอกอัญชันกิ่งสำเร็จรูป)

๔. รางวัลรองชนะเลิศอันดับ ๑ (เหรียญเงิน) การประกวดสุดยอดนวัตกรรมอาชีวศึกษาระดับอาชีวศึกษาจังหวัดเพชรบุรี ประจำปีการศึกษา ๒๕๕๗ สิ่งประดิษฐ์ด้านหัตถศิลป์ (โคมไฟทางตาล)

๕. รางวัลรองชนะเลิศอันดับ ๒ (เหรียญทองแดง) การประกวดสุดยอดนวัตกรรมอาชีวศึกษาระดับอาชีวศึกษาจังหวัดเพชรบุรี ประจำปีการศึกษา ๒๕๕๗ สิ่งประดิษฐ์ด้านหัตถศิลป์ (โคมไฟไต้แมลงจากไม้ไผ่และฟางข้าว)

๖. รางวัลรองชนะเลิศอันดับ ๓ (เหรียญทองแดง) การประกวดสุดยอดนวัตกรรมอาชีวศึกษาระดับอาชีวศึกษาจังหวัดเพชรบุรี ประจำปีการศึกษา ๒๕๕๗ สิ่งประดิษฐ์ด้านหัตถศิลป์ (กรอบรูปไม้สะแก)

๗. การประกวดสุดยอดนวัตกรรมอาชีวศึกษาเฉลิมพระเกียรติ และการแข่งขันหุ่นยนต์ยุวชนอาชีวศึกษา ระดับชาติ ประจำปีการศึกษา ๒๕๕๗ ระหว่างวันที่ ๓-๘ ก.ย. ๒๕๕๘ ณ ห้องเอ็มซีซีฮอลล์ ห้างสรรพสินค้าเดอะมอลล์ บางกะปิ กรุงเทพมหานคร

๘. รางวัลชนะเลิศอันดับที่ ๓ เหรียญทองแดง การแข่งขันกีฬาอาชีพศึกษาเกมส์ “มหาชัยเกมส์” ประเภทกีฬาหมากล้อม บุคคลหญิง ประจำปีการศึกษา ๒๕๕๗จังหวัด สมุทรสาคร
๙. รางวัลชนะเลิศอันดับที่ ๓ เหรียญทองแดง การแข่งขันกีฬาอาชีพศึกษาเกมส์ “มหาชัยเกมส์” ประเภทกีฬาหมากล้อม คู่ผสม ประจำปีการศึกษา ๒๕๕๗จังหวัด สมุทรสาคร
๑๐. รางวัลชนะเลิศอันดับที่ ๒ เหรียญเงิน การแข่งขันกีฬาอาชีพศึกษาเกมส์ “มหาชัยเกมส์” ประเภทกีฬามวยไทยสมัครเล่น ประจำปีการศึกษา ๒๕๕๗จังหวัด สมุทรสาคร

ผลงานปีการศึกษา ๒๕๕๖

๑. รางวัลชนะเลิศ ประเภทหญิง Honda Safety Riding Skill Contest ครั้งที่ ๓ ประจำปี ๒๕๕๖ ณ ศูนย์ขับขี่ปลอดภัยฮอนด้า พรนุภาพ จังหวัดเพชรบุรี
๒. รางวัลชนะเลิศ การประกวดร้องเพลงไทยลูกทุ่ง (หญิง) การประชุมวิชาการองค์การวิชาชีพในอนาคตแห่งประเทศไทย การแข่งขันทักษะวิชาชีพ และการแข่งขันทักษะวิชาพื้นฐานระดับภาค ภาคกลาง ครั้งที่ ๒๑ ปีการศึกษา ๒๕๕๖ ณ จังหวัดกาญจนบุรี
๓. รางวัลรองชนะเลิศอันดับ ๑การประกวดร้องเพลงสากล (หญิง) การประชุมวิชาการองค์การวิชาชีพในอนาคตแห่งประเทศไทย การแข่งขันทักษะวิชาชีพ และการแข่งขันทักษะวิชาพื้นฐานระดับภาค ภาคกลาง ครั้งที่ ๒๑ ปีการศึกษา ๒๕๕๖ ณ จังหวัดกาญจนบุรี
๔. รางวัลรองชนะเลิศอันดับ ๑การประกวดการเล่านิทานพื้นบ้าน ระดับ ปวส. ในการแข่งขันทักษะวิชาชีพและทักษะวิชาพื้นฐาน ระดับอาชีวศึกษาจังหวัดเพชรบุรี ปีการศึกษา ๒๕๕๖ ณ วิทยาลัยสารพัดช่างเพชรบุรี
๕. รางวัลชนะเลิศอันดับ ๑การประกวดการเล่านิทานพื้นบ้าน ระดับ ปวช. ในการแข่งขันทักษะวิชาชีพและทักษะวิชาพื้นฐาน ระดับอาชีวศึกษาจังหวัดเพชรบุรี ปีการศึกษา ๒๕๕๖ ณ วิทยาลัยสารพัดช่างเพชรบุรี
๖. รางวัลรองชนะเลิศอันดับที่ ๕ ทักษะพิชิตข้าวสวย สิ่งประดิษฐ์ประเภทภูมิปัญญาสร้างสรรค์เศรษฐกิจ การประกวดสิ่งประดิษฐ์ของคนรุ่นใหม่ ระดับภาค ภาคกลาง ประจำปีการศึกษา ๒๕๕๖
๗. รางวัลรองชนะเลิศอันดับที่ ๒ ประเภทที่ ๓ น้ำสัดหนามแดง สิ่งประดิษฐ์ประเภทผลิตภัณฑ์สำเร็จรูป ในงานการประกวดสิ่งประดิษฐ์ของคนรุ่นใหม่ ระดับอาชีวศึกษาจังหวัดเพชรบุรี ประจำปีการศึกษา ๒๕๕๖
๘. รางวัลชมเชยอันดับที่ ๒ ประเภทที่ ๓ ถั่วกรอบแก้วต้มยำ สิ่งประดิษฐ์ประเภทผลิตภัณฑ์สำเร็จรูป ในงานการประกวดสิ่งประดิษฐ์ของคนรุ่นใหม่ ระดับอาชีวศึกษาจังหวัดเพชรบุรี ประจำปีการศึกษา ๒๕๕๖

๒.๔ กลยุทธ์และมาตรการ ของสถานศึกษา

กลยุทธ์ที่ ๑ ยกระดับคุณภาพผู้เรียน

- มาตรการที่ ๑ ส่งเสริมศักยภาพสถานศึกษา
- มาตรการที่ ๒ ทวิภาคี
- มาตรการที่ ๓ ปฏิรูปการเรียนการสอน
- มาตรการที่ ๔ ปฏิรูปสื่อ หลักสูตร

มาตรการที่ ๕ สุภาพชนคนอาชีพะ

กลยุทธ์ที่ ๒ เพิ่มปริมาณผู้เรียน

มาตรการที่ ๑ ทุนและเงินสนับสนุนการศึกษา

มาตรการที่ ๒ การสร้างและการกระจายโอกาส

กลยุทธ์ที่ ๓ เพิ่มประสิทธิภาพบริหารจัดการ

มาตรการที่ ๑ พัฒนาระบบบริหารจัดการ

กลยุทธ์ที่ ๔ ส่งเสริมการมีส่วนร่วมทุกภาคส่วน

มาตรการที่ ๑ สร้างความร่วมมือกับภาคเอกชนในทุกระดับ

มาตรการที่ ๑ สร้างเครือข่ายความร่วมมือในระดับภูมิภาคอาเซียนและต่างประเทศ

๒.๕ ประวัติ ความเป็นมาของวิทยาลัยการอาชีพวังไกลกังวล ๒

วิทยาลัยการอาชีพวังไกลกังวล ๒ จังหวัดเพชรบุรี สังกัด สำนักงานคณะกรรมการการอาชีวศึกษา กระทรวงศึกษาธิการ มีพื้นที่ดำเนินการจริงในปัจจุบันประมาณ ๔๗ ไร่ ตั้งอยู่ ณ บ้านเลขที่ ๖๒ หมู่ ๖ บ้านหนองจันทร์ อำเภอชะอำ จังหวัดเพชรบุรี หมายเลขโทรศัพท์ ๐๓๒-๗๗๒๕๖๑ โทรสาร ๐๓๒-๗๗๒๕๖๑

วิทยาลัยการอาชีพวังไกลกังวล ร่วมกับมูลนิธิการศึกษาทางไกลผ่านดาวเทียมขยายโอกาสของการศึกษาให้กับนักเรียนด้อยโอกาสเป็นโรงเรียนราชประชานุเคราะห์สายอาชีวศึกษา ตลอดระยะเวลากว่า ๒๓ปี ที่วิทยาลัยการอาชีพวังไกลกังวลได้ปฏิบัติงานร่วมกับโรงเรียนวังไกลกังวล มูลนิธิการศึกษาทางไกลผ่านดาวเทียมโดยมีท่านขวัญแก้ว วัชโรทัย เป็นผู้ให้ความช่วยเหลือสนับสนุนมาโดยตลอดท่านได้เห็นความแออัดของสถานที่ ความต้องการของผู้เรียนในสายอาชีพเพิ่มขึ้นในแต่ละปีมีผู้สมัครเรียนปีละ ๑,๘๐๐-๒,๐๐๐คน แต่รับได้เพียง ๗๕๐คนวิทยาลัยฯเป็นสถานที่ที่มีคุณภาพ มีมาตรฐาน ควรได้รับการขยายโอกาสให้รับนักเรียนนักศึกษาและเปิดสอนวิชาชีพได้มากยิ่งขึ้น ท่านขวัญแก้ววัชโรทัยจึงอนุญาตให้ใช้ที่ดินที่คุณปรียา ฉิมโฉมได้ทูลเกล้าถวายพระบาทสมเด็จพระเจ้าอยู่หัวฯ และ ทรงพระราชทานให้มูลนิธิการศึกษาทางไกลผ่านดาวเทียมซึ่งตั้งอยู่ที่บ้านหนองจันทร์ ตำบลเขาใหญ่ อำเภอชะอำ จังหวัดเพชรบุรี ขนาดพื้นที่๒๗ไร่ ๑งาน ๖๘ตารางวา และดำริให้วิทยาลัยฯ ได้ดำเนินการตามแนวพระราชประสงค์ด้วยการใช้ประโยชน์ที่ดินแปลงนี้จัดตั้งเป็น ..“ ศูนย์การเรียนรู้เฉลิมพระเกียรติ ” “ทำหน้าที่เป็นเมืองหน้าด่านของเมืองหลวงอีกแห่งหนึ่ง” **วิทยาลัยการอาชีพวังไกลกังวล**จึงได้จัดทำโครงการหารายได้สร้างศูนย์การเรียนรู้เฉลิมพระเกียรติฯโดยมีท่านขวัญแก้ว วัชโรทัย เป็นที่ปรึกษาได้รับพระบรมราชานุญาตให้จัดสร้างพระเครื่องบูชาชุดพระเบญจภาคี ภ.ป.ร.เพื่อมอบให้กับผู้บริจาคทรัพย์สมทบทุน ปัจจุบันมีเงินสมทบแล้วกว่า ๑๖๐ล้านบาทวิทยาลัยฯ ได้จัดซื้อที่ดินเพิ่มเติมอีก ๒๐ไร่ รวมเป็น ๔๗ไร่เศษ

ต่อมาเมื่อวันที่๒๙ตุลาคม ๒๕๕๑ท่านขวัญแก้ว วัชโรทัย ได้หารือร่วมกันกับ นายเฉลียว อยู่สีมารักษ์ เลขาธิการคณะกรรมการการอาชีวศึกษาและคณะที่ **วิทยาลัยการอาชีพวังไกลกังวล** เพื่อเยี่ยมชมการจัดการศึกษาร่วมกันระหว่าง**วิทยาลัยการอาชีพวังไกลกังวล**และมูลนิธิการศึกษาทางไกลผ่านดาวเทียมและได้ดูสถานที่ ที่ดิน เพื่อขยายโอกาสทางการศึกษา จึงมีมติเห็นชอบตรงกันที่จะตั้งเป็นสถานศึกษาแห่งใหม่เพื่อร่วม

เฉลิมพระเกียรติพระบาทสมเด็จพระเจ้าอยู่หัวภูมิพลอดุลยเดชในมหามงคลสมัยแห่งการครองสิริราชสมบัติครบ ๖๐ ปี และทรงเจริญพระชนมพรรษา ๘๐ พรรษา โดยจะให้ชื่อว่า “วิทยาลัยเทคโนโลยีและการจัดการวังไกลกังวล” โดยมีวัตถุประสงค์ที่จะรับนักเรียนที่ด้อยโอกาสเข้าศึกษาในสาขาธุรกิจโรงแรมและการท่องเที่ยว เทคโนโลยีสารสนเทศ และสาขาอื่นในปีต่อไป เพื่อผลิตกำลังคนสนองความต้องการตลาดแรงงานด้านธุรกิจบริการในท้องถิ่นสร้างงานสร้างอาชีพโดยให้สถานประกอบการมีส่วนร่วมในการจัดการศึกษาอย่างจริงจัง ในฐานะภาคธุรกิจเป็นผู้ใช้แรงงาน นักเรียนที่รับเข้าศึกษาจะเป็นนักเรียนแบบอยู่ประจำส่วนหนึ่ง และไปกลับส่วนหนึ่งเพื่อเป็นการฝึกการประกอบอาชีพจริงในสถานประกอบการพร้อมกับการเรียนควบคู่กันไปวิทยาลัยฯ แห่งนี้ก็เปรียบเสมือน “โรงเรียนราชประชานุเคราะห์สายอาชีพศึกษา” ซึ่งจะรับนักเรียนในพระราชานุเคราะห์ นักเรียนจากหน่วยงานต่างๆที่มีความประสงค์ขอรับการช่วยเหลือซึ่งจะเป็นไปตามแนวพระราชดำริของพระบาทสมเด็จพระเจ้าอยู่หัวในการช่วยเหลือผู้ด้อยโอกาส

สำหรับวิทยาลัยเทคโนโลยีและการจัดการวังไกลกังวลในปัจจุบัน ได้เปลี่ยนชื่อเป็น “วิทยาลัยการอาชีพวังไกลกังวล ๒ ในปีพ.ศ. ๒๕๕๘ มีพื้นที่ดำเนินการทั้งสิ้นประมาณ ๔๗ ไร่ วิทยาลัยการอาชีพวังไกลกังวล ๒ จังหวัดเพชรบุรี สังกัดสำนักงานคณะกรรมการการอาชีวศึกษา กระทรวงศึกษาธิการเป็นสถานศึกษา ปัจจุบันมีการจัดการศึกษาระบบปกติ และการจัดการศึกษาระบบทวิภาคี การจัดการศึกษาแบ่งเป็น ๒ ระดับ ได้แก่ ระดับประกาศนียบัตรวิชาชีพ (ปวช.) เปิดการเรียนการสอน ๔ ประเภทวิชา ได้แก่ ๑. ประเภทวิชาอุตสาหกรรมท่องเที่ยว สาขางานการโรงแรม และ สาขางานการท่องเที่ยว ๒. ประเภทวิชาคหกรรมศาสตร์ สาขาวิชาอาหารและโภชนาการ ๓. ประเภทวิชาพาณิชยกรรม สาขาวิชาคอมพิวเตอร์ธุรกิจ สาขาการบัญชี ๔. ประเภทวิชา อุตสาหกรรม สาขาวิชาช่างก่อสร้าง สาขาวิชาช่างยนต์ ระดับประกาศนียบัตรวิชาชีพชั้นสูง (ปวส.) ประเภทวิชาบริหารธุรกิจ สาขาวิชาคอมพิวเตอร์ธุรกิจ สาขาวิชาการบัญชี ประเภทวิชาเทคโนโลยีสารสนเทศและการสื่อสาร สาขาวิชาเทคโนโลยีสารสนเทศ และประเภทวิชาอุตสาหกรรมท่องเที่ยว สาขางานการโรงแรม และ สาขางานการท่องเที่ยว ประเภทวิชาคหกรรมศาสตร์ สาขาอาหารและโภชนาการ โดยมุ่งเน้นการจัดการศึกษาให้ผู้เรียนฝึกปฏิบัติจริง จะมีสถานประกอบการเข้ามาร่วมบริหารจัดการผลิตกำลังคนที่มีคุณภาพสนองความต้องการตลาดแรงงานในท้องถิ่นและภูมิภาค เนื่องจากสภาพภูมิประเทศเป็นเป็นแหล่งท่องเที่ยวนักเรียนจะได้รับการฝึกหัดกับครูฝึกจากสถานประกอบการ ฝึกภาคปฏิบัติจริงในวิทยาลัยซึ่งจะมีหอพัก มีอาคารโรงแรมที่พักบริการอยู่ในวิทยาลัย และจะได้รับการฝึกจริงในสถานประกอบการ

๒.๖ ข้อมูลด้านอาคารสถานที่

ชื่อสถานศึกษา วิทยาลัยการอาชีพวังไกลกังวล ๒

ชื่อภาษาอังกฤษ WANGKAIKANGWON INDUSTRIAL AND COMMUNITY EDUCATION COLLEGE ๒

ที่ตั้งสถานที่ เลขที่ ๖๒ หมู่ที่ ๖ ถนนเพชรเกษม ตำบลเขาใหญ่ อำเภอชะอำ จังหวัดเพชรบุรี

สังกัด สำนักงานคณะกรรมการการอาชีวศึกษา

ปีที่ก่อตั้ง ๒๕๕๒

โทรศัพท์ โทร ๐๓๒-๗๗๒๔๖๑

โทรสาร ๐๓๒-๗๗๒๔๖๒

เว็บไซต์ www.kkwtech.ac.th

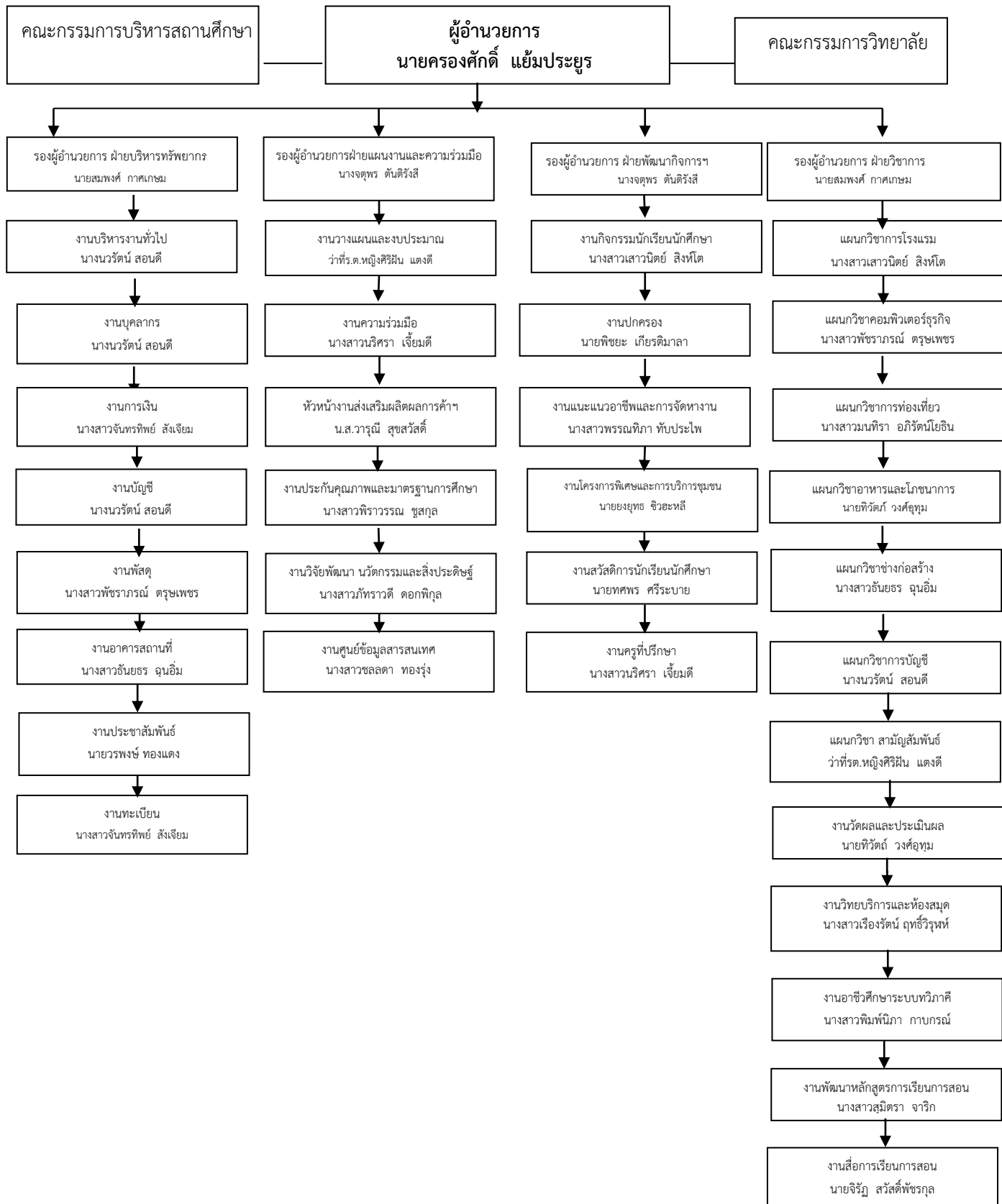
อีเมล imfo@kkwtech.ac.th

สีประจำวิทยาลัยฯ สีม่วง-ขาว

เนื้อที่ของสถานศึกษา ๔๗ ไร่

มีอาคาร รวมทั้งสิ้น ๕ หลัง มีห้องทั้งสิ้น ๑๒ ห้อง อายุ ๔ ปี ได้แก่

๑. อาคารหอพักนักเรียน	จำนวน ๒ หลัง ๑๒ ห้อง
๒. อาคารวิทยบริการ พื้นที่ ๑,๙๒๐ ตร.ม ๒ ชั้น	จำนวน ๑ หลัง จำนวน ๔ ห้อง
๓. อาคารโรงฝึกงาน พื้นที่ ๔,๐๐๐ ตร.ม ๔ ชั้น	จำนวน ๑ หลัง
๔. อาคารเรียนและปฏิบัติการ พื้นที่ ๑,๙๒๐ ตร.ม ๔ ชั้น	จำนวน ๑ หลัง
๕. อาคารแพลตฟอร์ม ๑๔ หน่วย ๔ ยูนิต ๔ ชั้น	จำนวน ๑ หลัง



๒.๘ ข้อมูลบุคลากร

วิทยาลัยการอาชีพวังไกลกังวล ๒

๑. อัตรากำลัง ปี ๒๕๕๙ ข้อมูล ณ วันที่ ๓๐ ตุลาคม ๒๕๕๙
ผู้ให้ข้อมูล นางนวรรตน์ สอนดี

อัตรากำลังของ วิทยาลัยการอาชีพวังไกลกังวล ๒		มีบุคลากรทั้งสิ้น ๓๘ คน	
ก. ข้าราชการ		๑๑	คน
๑. ผู้บริหาร	๓	คน	
๒. ข้าราชการครู	๘	คน	
๓. ข้าราชการพลเรือน	-	คน	
ข. ลูกจ้างประจำ	-	คน	
๑. ทำหน้าที่สอน	-	คน	
๒. ทัวไป/สนับสนุน	-	คน	
ค. พนักงานข้าราชการ		๕	คน
๑. ทำหน้าที่สอน	๕	คน	
๒. ทัวไป/สนับสนุน	-	คน	
ง. ลูกจ้างชั่วคราว		๒๒	คน
๑. ทำหน้าที่สอน	๑๕	คน	
๒. ทัวไป/สนับสนุน	๑๐	คน	
จ. มีข้าราชการ/ลูกจ้าง มาช่วยราชการ	-	คน	
ฉ. มีข้าราชการ/ลูกจ้าง ไปช่วยราชการที่อื่น	-	คน	
ช. มีอัตรว่าง ไม่มีคนครอง	-	คน	
๑. ข้าราชการ	-	คน	
๒. ลูกจ้างประจำ	-	คน	

๒ ข้อมูลบุคลากร จำแนกตามวุฒิการศึกษา ๓๘ คน

ก. ครูผู้สอน		ข. เจ้าหน้าที่ทัวไป/สนับสนุน	
- ต่ำกว่า ม.๖	-	คน	-
- ปวช./ม.๖	-	คน	๔
			๔

- ปวส./อนุปริญญาตรี	-	คน	๓	คน	๓	คน
- ปริญญาตรี	๒๓	คน	-	คน	๒๓	คน
- ปริญญาโท	๘	คน	-	คน	๘	คน
- ปริญญาเอก	-	คน	-	คน	-	คน
	รวม ๓๑	คน	รวม ๓	คน	รวม ๓๘	คน

๓ ข้อมูลลูกจ้างชั่วคราว จำแนกตามแหล่งเงินที่จ้าง

ก. ครูผู้สอน	ข. หน้าที่ทั่วไป/สนับสนุน	รวม
- จ้างด้วยงบบุคลากร	-	คน
- จ้างด้วยงบดำเนินงาน	-	คน
- จ้างด้วยงบเงินอุดหนุน	๘	๑๔
- จ้างด้วยเงินรายได้ (บกศ.)	-	คน
- จ้างด้วยอื่นๆ	-	คน
รวม ๘	รวม ๑๔	รวม ๒๒

๔ ข้อมูลบุคลากรทั้งหมด จำแนกตามหน้าที่ ความรับผิดชอบ

๔.๑ ข้าราชการรวม ๑๑ คน (ข้าราชการครู และข้าราชการพลเรือน)

ชื่อ-สกุล	วุฒิการศึกษา (ป.เอก/โท/ตรี)	ปฏิบัติหน้าที่	
		ตำแหน่ง/แผนกวิชา	สนับสนุน/ธุรการทั่วไป
๑. นายครองศักดิ์ แยมประยูร	ป.โท	ผู้อำนวยการ	
๒. นายสมพงษ์ กาศเกษม	ป.โท	รองผู้อำนวยการ	
๓. นางจตุพร ตันติรังสี	ป.โท	รองผู้อำนวยการ	
๔. นางสาวเรืองรัตน์ ฤทธิวีรุฬห์	ป.โท		
๕. นางสาวเสาวนิตย์ สิงห์โต	ป.โท	หัวหน้าแผนกวิชาการโรงแรม	หัวหน้างานกิจกรรม
๖. นายจิรัฏฐ์ สวัสดิ์พัชรกุล	ป.โท	หัวหน้าแผนกวิชาคอมพิวเตอร์ธุรกิจ	หัวหน้างานหลักสูตร
๗. นางสาวพัชราภรณ์ ตรุษเพชร	ป.ตรี	แผนกวิชาคอมพิวเตอร์ธุรกิจ	หัวหน้างานพัสดุ
๘. นางสาวมนทิรา อภิรัตน์โยธิน	ป.ตรี	หัวหน้าแผนกวิชาการท่องเที่ยว	หัวหน้างานหลักสูตร
๙. นายทิวต์ วงศ์อุทุม	ป.ตรี	แผนกวิชาอาหารและโภชนาการ	หัวหน้างานวัดผลฯ
๑๐. นางสาวฉันทธร ฉุนอิม	ป.ตรี	หัวหน้าแผนกวิชาก่อสร้าง	หัวหน้างานอาคารสถานที่
๑๑. นางสาวจันทร์ทิพย์ สังเยี่ยม	ป.ตรี	แผนกวิชาการบัญชี	หัวหน้างานทะเบียน

๔.๓ พนักงานราชการ รวม ๕ คน (ทำหน้าที่สอน ธุรการ ทั่วไป)

ชื่อ-สกุล	วุฒิ	ปฏิบัติหน้าที่
	แผนปฏิบัติการประจำปี ๒๕๖๐	วิทยาลัยการอาชีพวังไกลกังวล ๒

		ตำแหน่ง/แผนกวิชา	สนับสนุน/ธุรกิจทั่วไป
๑. นางนวิรัตน์ สอนดี	ป.โท	หัวหน้าแผนกการบัญชี	งานบัญชี/งานบริหารทั่วไป/งานบุคลากร
๒. นางสาวพรรณทิภา ทับประไพ	ป.ตรี	แผนกวิชาการโรงแรม	งานแนะแนวอาชีพฯ
๓. ว่าที่ ร.ต. หญิงศิริฝัน แต่งดี	ป.ตรี	แผนกวิชาสามัญสัมพันธ์	งานแผนงานและความร่วมมือ
๔. นางสาวสุมิตรา จาริก	ป.ตรี	แผนกวิชาอาหารและโภชนาการ	งานหลักสูตร
๕. นางสาวภัทราวดี ดอกพิกุล	ป.ตรี	แผนกวิชาสามัญสัมพันธ์	งานโครงการพิเศษฯ

๔.๔ ลูกจ้างชั่วคราว รวม ๒๒ คน (ทำหน้าที่สอน ธุรกิจทั่วไป)

ชื่อ-สกุล	วุฒิการศึกษา (ป.เอก/โท/ตรี)	ปฏิบัติหน้าที่	
		ตำแหน่ง/แผนกวิชา	สนับสนุน/ธุรกิจทั่วไป
๑. นายพิชยะ เกียรติมาลา	ป.โท	แผนกวิชาการโรงแรม	งานสวัสดิการฯ
๒. นายสิทธิานนท์ รอดสาคร	ป.ตรี	แผนกวิชาสามัญสัมพันธ์	ระยะสั้น
๓. นายวรพงศ์ ทองแดง	ป.ตรี	แผนกวิชาคอมพิวเตอร์ธุรกิจ	งานประชาสัมพันธ์
๔. นางสาวชลลดาทองรุ่ง	ป.ตรี	แผนกวิชาคอมพิวเตอร์ธุรกิจ	งานศูนย์ข้อมูล
๕. นางสาวพิรารวรรณ ชูสกุล	ป.ตรี	แผนกการบัญชี	งานประกันคุณภาพฯ
๖. นางสาวนริศรา เจียมดี	ป.ตรี	แผนกวิชาสามัญสัมพันธ์	งานความร่วมมือ
๗. นางสาววารุณี สุขสวัสดิ์	ป.ตรี	แผนกวิชาสามัญสัมพันธ์	ระยะสั้น
๘. นางสาวกัญญาพัชร เก่าเงิน	ป.ตรี	แผนกวิชาอาหารและโภชนาการ	งานวิจัยสิ่งประดิษฐ์ฯ
๙. นางสาวศิริินนา จันแก้ว	ป.ตรี	แผนกวิชาสามัญสัมพันธ์	งานหลักสูตร
๑๐. นางสาวพิมพ์นิภา กาบภรณ์	ป.ตรี	แผนกท่องเที่ยว	งานทวิภาคี
๑๑. นายทศพร ศรีระบาย	ป.ตรี	แผนกวิชาคอมพิวเตอร์ธุรกิจ	งานกิจกรรม
๑๒. นางสาวพิมพ์พา ทองรอด	ป.ตรี	แผนกการบัญชี	งานการเงิน
๑๓. นางสาวเสาวลักษณ์ บัวงาม	ป.ตรี	แผนกวิชาการโรงแรม	งานวิทยบริการฯ

ชื่อ-สกุล	วุฒิการศึกษา (ป.เอก/โท/ตรี)	ปฏิบัติหน้าที่	
		ตำแหน่ง/แผนกวิชา	สนับสนุน/ธุรกิจทั่วไป
๑๔. นางสาวาริณี บุญโสม	ป.ตรี	แผนกการบัญชี	งานบัญชี
๑๕. นางสาวจุฬาลักษณ์ พ่วงทอง	ป.ตรี	แผนกการบัญชี	งานการเงิน
๑๖. นางสาวกนวรรณ ทองคล้าย	ปวส.	-	งานพัสดุ
๑๗. นางสาววรรณา เทียงตรง	ปวช.	-	งานพัสดุ
๑๘. นางสาวปัทมา เชียงจิ่ง	ปวช.	-	งานบริหารทั่วไป
๑๙. นางสาววรรณนิสา เขียวไสว	ปวส.	-	งานทะเบียน
๒๐. นางสาวอัจฉราพรรณ พิณฑิพย์	ปวส.	-	งานศูนย์ข้อมูล
๒๑. นายสมชาย อุ่นใจ	ปวช.	-	พนักงานขับรถ
๒๒. นายสรารุท พวงคำ	ปวช.	-	นักการภารโรง

๕. ข้อมูลนักเรียน นักศึกษา

๕.๑ จำนวนนักเรียนนักศึกษา ปัจจุบัน ปีการศึกษา ๒๕๕๙๐

๑. หลักสูตรในระบบ/ต่อเนื่องรวมทั้งสิ้น

๖๓๕ คน

หน่วย : คน

ประเภทวิชา/สาขา	ภาคเรียนที่ ๒/๒๕๕๙(ปีปัจจุบัน)										รวมทั้งสิ้น
	ระดับ ปวช.				ระดับ ปวส.			ระดับ ป.ตรี/ปทส.			
	ปีที่ ๑	ปีที่ ๒	ปีที่ ๓	รวม	ปีที่ ๑	ปีที่ ๒	รวม	ปีที่ ๑	ปีที่ ๒	รวม	
รวมทั้งสิ้น	๑๙๙	๑๖๐	๑๐๙	๔๖๘	๗๒	๗๐	๑๔๒	-	-	-	๖๓๕
๑. ประเภทวิชาอุตสาหกรรมการท่องเที่ยว											
- สาขาวิชาการโรงแรม	๕๙	๔๐	๔๓	๑๔๒	๒๙	๒๘	๕๗	-	-	-	๑๙๙
- สาขาวิชาการท่องเที่ยว	๘	๑๑	๖	๒๕	๓	๖	๙	-	-	-	๓๔
๒. ประเภทวิชาพาณิชยกรรม											
- สาขาวิชาคอมพิวเตอร์ธุรกิจ	๗๒	๗๕	๒๖	๑๗๓	๒๐	๒๒	๔๒	-	-	-	๒๑๕
- สาขาวิชาการบัญชี	๑๕	๑๐	-	๒๕	๑๔	๒	๑๖	-	-	-	๔๑
๓. ประเภทวิชาคหกรรมศาสตร์											
- สาขาวิชา/งาน อาหารและโภชนาการ	๓๗	๒๔	๓๔	๙๕	๖	๑๒	๑๘	-	-	-	๑๑๓
๔. ประเภทอุตสาหกรรม											
- สาขาวิชาช่างก่อสร้าง	๘	-	-	๘	-	-	-	-	-	-	๘
๕. ประเภทบริหารธุรกิจ											
- สาขาวิชาคอมพิวเตอร์ธุรกิจ	-	-	-	-	-	-	-	-	-	-	-
- สาขาวิชาการบัญชี	-	-	-	-	-	-	-	-	-	-	-

๒. หลักสูตรนอกระบบ/ระยะสั้น

ทั้งปีการศึกษา (๒๕๕๙) รวมทั้งสิ้น

คน

๒.๑ หลักสูตรวิชาชีพระยะสั้น

.....๕๗๐..... คน

๒.๓ หลักสูตรเกษตรระยะสั้น

.....-..... คน

๒.๓ หลักสูตร ปชด.

.....-..... คน

๒.๒ หลักสูตรเสริมวิชาชีพ (แกนมัธยม)

.....๕๘..... คน

๒.๔ หลักสูตรระยะสั้น ตชด.

.....-..... คน

๒.๔ หลักสูตรอื่นๆ

.....-..... คน

๕.๒ เป้าหมายจำนวนนักเรียน นักศึกษา

ปีการศึกษา ๒๕๖๐ (ปีต่อไป)

๑. หลักสูตรในระบบ/ต่อเนื่อง รวมทั้งสิ้น ๔๐๐ คน

กทวิชา/สาขา	ภาคเรียนที่ ๑/๒๕๕๖(ปีต่อไป)								
	ระดับ ปวช.				ระดับ ปวส.			ระดับ ป.ตรี/ปทส.	
	ปีที่ ๑	ปีที่ ๒	ปีที่ ๓	รวม	ปีที่ ๑	ปีที่ ๒	รวม	ปีที่ ๑	ปีที่ ๒
รวมทั้งสิ้น	๒๐๐	-	-	-	๗๕	-	-	-	-
อุตสาหกรรมการท่องเที่ยว									
การโรงแรม	๔๐	-	-	-	๑๕	-	-	-	-
การท่องเที่ยว	๒๐	-	-	-	๑๕	-	-	-	-
พาณิชยกรรม									
คอมพิวเตอร์ธุรกิจ	๔๐				๑๕				
การบัญชี	๒๐	-	-	-	๑๕	-	-	-	-
อุตสาหกรรม									
ช่าง	๒๐								
ยนต์	๒๐								
เกษตรกรรม		-	-	-		-	-	-	-
อาหารและโภชนาการ	๔๐				๑๕				

หน่วย : คน

๒. หลักสูตรนอกระบบ/ระยะสั้น ทั้งปีการศึกษา (๒๕๖๐) รวมทั้งสิ้น ๘๔๐ คน

๒.๑ หลักสูตรวิชาชีพระยะสั้น๘๐๐..... คน

๒.๓ หลักสูตรเกษตรฯระยะสั้น

..... คน ๒.๓ หลักสูตร ตชด. คน

๒.๒ หลักสูตรเสริมวิชาชีพ (แกนมัธยม) คน

๒.๔ หลักสูตรระยะสั้น ตชด.

..... คน ๒.๔ หลักสูตรอื่นๆ ทั่วศึกษา ๔๐ คน