



รายงานการประเมินตนเอง (Self-Assessment Report : SAR)

วิทยาลัยการอาชีพวังไกลกังวล ๒

ประจำปีการศึกษา ๒๕๖๑



อาชีวศึกษาจังหวัดเพชรบุรี

สำนักงานคณะกรรมการการอาชีวศึกษา

กระทรวงศึกษาธิการ

คำนำ

ตามพระราชบัญญัติการศึกษาแห่งชาติ พ.ศ. 2542 กำหนดไว้ในมาตรา 48 ให้สถานศึกษาจัดให้มีระบบประกันคุณภาพภายในสถานศึกษาและให้ถือว่าการประกันคุณภาพภายในเป็นส่วนหนึ่งของกระบวนการบริหารการศึกษาที่ต้องดำเนินการอย่างต่อเนื่อง โดยมีการจัดทำรายงานประจำปีเสนอต่อหน่วยงานต้นสังกัดและเปิดเผยต่อสาธารณชน เพื่อนำไปสู่การพัฒนาคุณภาพและมาตรฐานการศึกษาและการรองรับการประเมินภายนอก

การประกันคุณภาพการศึกษา จึงเป็นกลไกสำคัญในการพัฒนาคุณภาพการศึกษาเพราะเป็นระบบที่สร้างความมั่นใจว่าสถานศึกษาสามารถจัดการศึกษาได้คุณภาพตามมาตรฐาน ผู้สำเร็จการศึกษามีความรู้ความสามารถ มีคุณลักษณะอันพึงประสงค์ตามที่หลักสูตรกำหนดและสังคมต้องการ เอกสารการรายงานผลการประเมินตนเองระดับบุคคล (SAR) ประจำปีการศึกษา 2561 เล่มนี้ จัดทำขึ้นเพื่อรายงานผลการประเมินตนเองตามระบบการประกันคุณภาพภายในตามมาตรฐานการอาชีวศึกษา พ.ศ. 2561 ประกอบด้วย 3 มาตรฐาน 9 ประเด็นการประเมิน จำนวน 5 ด้าน เพื่อเป็นการประกันคุณภาพภายในอย่างต่อเนื่องและนำผลการประเมินคุณภาพภายใน ไปปรับปรุงพัฒนาในแต่ละตัวบ่งชี้ให้มีคุณภาพมากยิ่งขึ้น ๗ ชั้นอันจะส่งผลต่อคุณภาพการประกันของสถานศึกษาต่อไป

วิทยาลัยการอาชีพวังไกลกังวล ๒

พฤษภาคม 2561

ส่วนที่ 1

บทสรุปสำหรับผู้บริหาร

1. การพัฒนาคุณภาพการศึกษาของสถานศึกษา

สืบเนื่องจากพระราชบัญญัติการศึกษาแห่งชาติ พ.ศ.2542 แก้ไขเพิ่มเติม (ฉบับที่2) พ.ศ.2545และ(ฉบับที่3) พ.ศ.2553 ได้กำหนดจุดมุ่งหมายและหลักการของการจัดการศึกษาที่มุ่งเน้นคุณภาพและมาตรฐานโดยกำหนดรายละเอียดไว้ในหมวด 6 มาตรฐานและการประกันคุณภาพการศึกษา รวมทั้งกฎกระทรวงการประกันคุณภาพการศึกษา พ.ศ. 2561 ข้อ3 ที่กำหนดให้สถานศึกษา แต่ละแห่งจัดให้มีระบบการประกันคุณภาพภายในสถานศึกษา โดยการกำหนดมาตรฐานการศึกษาของสถานศึกษาให้เป็นไปตามมาตรฐานการศึกษา เพื่อเป็นกลไกในการศึกษาคุณภาพและมาตรฐาน ซึ่งตามประกาศกระทรวงศึกษาธิการเรื่องมาตรฐานการอาชีวศึกษา 2561 ประกอบด้วย 3 มาตรฐาน 9 ประเด็นการประเมิน

วิทยาลัยการอาชีพวังไกลกังวล ๒ ได้ดำเนินการและการจัดการศึกษาให้นักเรียน นักศึกษา เพื่อให้มีคุณภาพตามมาตรฐานการอาชีวศึกษา พ.ศ. 2561

1.1.ผลสัมฤทธิ์

จากการดำเนินงานตามมาตรฐานการอาชีวศึกษาและสอดคล้องตามแผนพัฒนาการจัดการศึกษาของสถานศึกษา ซึ่งทำให้ผลการประเมินภาพรวมอยู่ในระดับคุณภาพ : ยอดเยี่ยม

จากผลสัมฤทธิ์การจัดการศึกษาของวิทยาลัยการอาชีพวังไกลกังวล ๒ ที่สอดคล้องตามมาตรฐานการอาชีวศึกษา พ.ศ.2561 และแผนการพัฒนาการจัดการศึกษาของสถานศึกษา ซึ่งมีแนวทางดังนี้

ด้านกระบวนการ

วิทยาลัยการอาชีพวังไกลกังวล๒ มุ่งพัฒนาการจัดการศึกษา เพื่อการส่งเสริมสนับสนุน พัฒนาศักยภาพของผู้เรียนให้เป็นไปตามปรัชญาการจัดการศึกษาของวิทยาลัยและมีคุณลักษณะอันพึงประสงค์ตามอัตลักษณ์ของสถานศึกษาโดยมุ่งพัฒนาการจัดการเรียนการสอนที่มุ่งเน้นให้ผู้เรียนเกิดทักษะกระบวนการคิดวิเคราะห์และแก้ไขปัญหาที่เกิดขึ้นจากการฝึกและลงมือปฏิบัติงานจริงสร้างเสริมทักษะการทำงานเป็นทีมมีภาวะผู้นำ เกิดทักษะคิดวิเคราะห์อย่างสร้างสรรค์ มีวิถีกระบวนการพัฒนาผู้เรียน ด้วยวิธีการที่หลากหลายได้แก่ การเรียนการสอนแบบโครงการ การจัดกิจกรรมเสริมทักษะทางกายภาพ (กิจกรรมกีฬา) การแข่งขันทักษะวิชาชีพในสถานศึกษา การประกวดโครงงานวิทยาศาสตร์ การฝึกการสอนการเขียนแผนธุรกิจเพื่อการเป็นผู้ประกอบการ การส่งนักเรียน นักศึกษา เข้าฝึกทักษะประสบการณ์วิชาชีพในสถานประกอบการที่ตรงตามสาขาวิชาและสาขางานที่เรียน ซึ่งเป็นการฝึกทักษะด้านมนุษย์สัมพันธ์และการอยู่ร่วมกันในสังคม

การออกหน่วยบริการทางวิชาและการวิชาชีพ แก่ชุมชน เช่นออกหน่วยศูนย์ซ่อมสร้างเพื่อชุมชน (fix it Center) ร่วมกิจกรรมอำเภอกาเรื่อนที่ (อำเภอยิ้ม) มุ่งเป็นการมีจิตอาสาใช้วัดความรู้ทางวิชาการและวิชาชีพ ให้บริการประชาชนการเพื่อเผยแพร่ผลงานวิจัย นวัตกรรมและสิ่งประดิษฐ์ของนักเรียน นักศึกษา ในระดับสถาน

ศึกษา/อาชีวศึกษา/ ระดับภาค/ระดับชาติ การเสริมสร้างให้ผู้เรียนมีคุณลักษณะอันพึงประสงค์ เช่น กิจกรรมหน้าเสาธง กิจกรรมวันสำคัญ ทางชาติ ศาสนาและพระมหากษัตริย์ การส่งเสริมกิจกรรมการกล้าแสดงออกในทางที่ดีและสร้างสรรค์กิจกรรม To Be number one เป็นต้น กิจกรรมองค์การวิชาชีพ กิจกรรมลูกเสือวิสามัญและนักศึกษาวิชาทหาร (รด.) การเลือกตั้งกรรมการชมรมวิชาชีพ,การเลือกตั้งนายกองค์การวิชาชีพในอนาคตแห่งประเทศไทย

ผลสัมฤทธิ์หรือผลการประเมิน

ภายใต้การบริหารจัดการสถานศึกษาแบบมีส่วนร่วมของข้าราชการครู บุคลากรทางการศึกษาและผู้มีส่วนได้ส่วนเสียในการจัดการศึกษาของวิทยาลัยฯตลอดการสนับสนุนส่งเสริมพัฒนาศักยภาพของข้าราชการครูและบุคลากรทางการศึกษาให้มีความรู้ความสามารถในวิชาชีพและความก้าวหน้าทางวิชาชีพโดยส่งเสริมการฝึกอบรมในหลักสูตรต่างๆ ที่เกี่ยวข้องทางการจัดการเรียนการสอนและการปฏิบัติผลสัมฤทธิ์ของการดำเนินงาน

จากการดำเนินงานตามแผนการพัฒนาดังกล่าวทั้งต้น ทำให้นักเรียน นักศึกษาของวิทยาลัยการอาชีพวังไกลกังวล ๒ มีคุณภาพตามมาตรฐานการอาชีวศึกษาผลรวมผลการประเมินคุณภาพของสถานศึกษา อยู่ในระดับคุณภาพยอดเยี่ยมเมื่อพิจารณาตามมาตรฐานพบว่า

มาตรฐานที่ 1 คุณลักษณะของผู้สำเร็จการศึกษาอาชีวศึกษาที่พึงประสงค์

ผู้สำเร็จการศึกษาของวิทยาลัยการอาชีพวังไกลกังวล มีทักษะความรู้และการประยุกต์ใช้ความรู้ในด้านต่างๆ และมีคุณธรรม จริยธรรมและคุณลักษณะที่พึงประสงค์ตามมาตรฐานการอาชีวศึกษามาพร้อมทั้งความรู้ทางวิชาการและวิชาชีพ ผลการประเมินคุณภาพระดับยอดเยี่ยม คิดเป็นร้อยละ 90.66

มาตรฐานที่ 2 การจัดการอาชีวศึกษา

วิทยาลัยการอาชีพวังไกลกังวล ได้มีการบริหารการจัดการอาชีวศึกษาเพื่อเป็นไปให้มีคุณภาพตามมาตรฐานอาชีวศึกษา ทั้งด้านการพัฒนาหลักสูตรที่สอดคล้องกับความต้องการของผู้เรียนและสถานประกอบการ

วิทยาลัยการอาชีพวังไกลกังวล บริหารจัดการศึกษาแบบมีส่วนร่วมในการบริหารจัดการและการนำนโยบายลงสู่การบริหารจัดการทั้งด้านการพัฒนาหลักสูตรสมรรถนะที่สอดคล้องกับความต้องการของผู้เรียนชุมชนและสถานประกอบการและการนำระบบเทคโนโลยีในการบริหารจัดการเรียนและการจัดการเรียนการสอน ผลการประเมินคุณภาพอยู่ในระดับยอดเยี่ยม คิดเป็นร้อยละ 90.86

มาตรฐานที่ 3 การสร้างสังคมแห่งการเรียนรู้

วิทยาลัยการอาชีพวังไกลกังวล มีการสร้างเครือข่ายทางการศึกษาทั้งหน่วยงานภาครัฐและเอกชน เพื่อการพัฒนาศักยภาพของผู้สำเร็จการศึกษาให้มีคุณภาพตามมาตรฐานการอาชีวศึกษาตลอดจนการส่งเสริมสนับสนุนองค์ความรู้ด้วยตนเองผ่านกระบวนการเรียนการสอนเรียนรู้ด้วยโครงการการให้สนับสนุนส่งเสริมงานวิจัย นวัตกรรมและสิ่งประดิษฐ์ ซึ่งเป็นการฝึกให้ผู้เรียนมีทักษะกระบวนการคิดวิเคราะห์และแก้ไขปัญหาในการทำงาน ผลการประเมินคุณภาพอยู่ในระดับยอดเยี่ยมคิดเป็นร้อยละ 88.75.

1.2.จุดเด่น

1. วิทยาลัยการอาชีพวังไกลกังวล ๒ จัดการศึกษาที่มุ่งเน้นผู้เรียนเป็นสำคัญเพื่อให้ผู้เรียนมีคุณลักษณะอันพึงประสงค์มีคุณภาพตามมาตรฐานการอาชีวศึกษา

2. วิทยาลัยฯ มีการบริหารจัดการศึกษาแบบมีส่วนร่วมในการพัฒนาคุณภาพจัดการศึกษา

3. วิทยาลัยฯ มีการออกหน่วยบริการทางวิชาการและวิชาชีพต่อสังคมอย่างสม่ำเสมอ

4. วิทยาลัยฯ มีการพัฒนาปรับปรุงรายวิชาหรือกำหนดรายวิชาใหม่ร่วมกับสถานประกอบการเพื่อให้ผู้เรียนสมรรถะตรงตามความต้องการของสถานประกอบการ

1.3. จุดที่ควรพัฒนา

1. วิทยาลัยฯ ควรส่งเสริมสนับสนุนให้ นักเรียน นักศึกษาครูและบุคลากรมีความรู้ในการพัฒนางานวิจัยนวัตกรรมและสิ่งประดิษฐ์

2. วิทยาลัยฯ ควรจัดสรรงบประมาณในการสร้างงานวิจัยนวัตกรรมและสิ่งประดิษฐ์

3. การพัฒนาระบบอินเทอร์เน็ตเพื่อจัดการเรียนการสอนในชั้นเรียน

1.4. ข้อเสนอแนะเพื่อการพัฒนา

1. การจัดการฝึกอบรมให้ความรู้ทางวิชาการเกี่ยวกับงาน วิจัย นวัตกรรมและสิ่งประดิษฐ์

2. การประกวดงานวิจัยนวัตกรรมและสิ่งประดิษฐ์เพื่อจัดสรรงบประมาณ

3. การจัดสรรงบประมาณในการพัฒนาระบบอินเทอร์เน็ตเพื่อใช้ในการเรียนการสอน

4. การจัดกิจกรรมการเรียนการสอนแบบชิ้นงานโดยรูปแบบ Stem, PiBL, PBL, หรือ G-PBL 21

2. การสร้างความเชื่อมั่นให้แก่ผู้มีส่วนเกี่ยวข้องและสถานประกอบการ

วิทยาลัยการอาชีพวังไกลกังวล ๒ มีการพัฒนาหลักสูตรหรือรายวิชาร่วมกับสถานประกอบการเพื่อให้ นักเรียน นักศึกษา ของสถานศึกษามีคุณภาพมาตรฐานตรงตามความต้องการของสถานประกอบการและมีมาตรฐานทางวิชาชีพตรงตามมาตรฐานอาชีวศึกษา อีกทั้งก่อนที่ นักเรียน นักศึกษา จะสำเร็จการศึกษาสถานศึกษามีการทดสอบมาตรฐานทางวิชาชีพทั้งภาคทฤษฎีและปฏิบัติโดยเชิญผู้เชี่ยวชาญทางวิชาชีพหรือมีความชำนาญในสาขานั้นร่วมเป็นคณะกรรมการในการสอบประเมินมาตรฐานวิชาชีพ มีการกำกับติดตามประเมินความพึงพอใจในสถานประกอบการที่รับนักเรียนนักศึกษาและผู้สำเร็จการศึกษาเข้าฝึกประสบการณ์วิชาชีพและการเข้าทำงานของสถานประกอบการนั้นๆ

3. การจัดการศึกษาของสถานศึกษาที่บรรลุเป้าประสงค์ของหน่วยงานต้นสังกัด

วิทยาลัยการอาชีพวังไกลกังวล ๒ ได้นำนโยบายหรือแนวทางการจัดการศึกษาของหน่วยงานต้นสังกัดมาใช้ในการบริหารจัดการของวิทยาลัยโดยมีการประชุมชี้แจงแนวทางการศึกษาของวิทยาลัยภายใต้การบริหารแบบมีส่วนร่วม อีกทั้งมีการนิเทศกำกับติดตามการดำเนินตามนโยบายต่างๆ เพื่อให้ผู้เรียนของวิทยาลัยฯ มีคุณภาพตามมาตรฐานการอาชีวศึกษา

4. การพัฒนาคุณภาพการศึกษาของสถานศึกษาที่เป็นแบบอย่างที่ดี (Best Practice)

4.1. ความเป็นมาและความสำคัญ

ตามพระราชบัญญัติทางอาชีวศึกษา พ.ศ. 2551 มาตรา 8 ได้กำหนดให้การศึกษาระบบทวิภาคีเป็นการจัดการศึกษาวิชาชีพที่เกิดจากข้อตกลงระหว่างสถานศึกษาอาชีวศึกษาหรือสถาบันกับสถานประกอบการ รัฐบาลหรือหน่วยงานของรัฐในเรื่องการจัดการหลักสูตรการเรียนการสอนการวัดและประเมินผลโดยเวลา ส่วนหนึ่งในสถานศึกษาอาชีวศึกษา/สถาบันและการปฏิบัติในสถานประกอบการ รัฐบาลหรือหน่วยงานของรัฐ เพื่อให้การจัดการศึกษาระบบทวิภาคีประสบความสำเร็จตามพระราชบัญญัติการอาชีวศึกษา วิทยาลัยการอาชีพวังไกลกังวล ๒ ได้แสวงหาความร่วมมือทางการศึกษาเพื่อสร้างสังคมแห่งการเรียนรู้ให้แก่นักเรียน นักศึกษา ตลอดจนข้าราชการครูและบุคลากรทางการศึกษาของวิทยาลัยฯ ให้มีความรู้ทางวิชาการและวิชาชีพเท่าทันต่อการเปลี่ยนแปลงของเทคโนโลยีซึ่งมีความสำคัญต่อการประกอบอาชีพของผู้เรียนเมื่อสำเร็จการศึกษาเพื่อให้ นักเรียน นักศึกษา ข้าราชการครูและบุคลากรทางการศึกษา มีความรู้ความเข้าใจมีทักษะในการใช้เทคโนโลยีที่ทันสมัยเพื่อการจัดการศึกษาอย่างมีคุณธรรม จริยธรรม และจรรยาบรรณวิชาชีพอีกทั้งเพื่อแลกเปลี่ยนทรัพยากรด้านบุคลากร ด้านเครื่องจักรและเทคโนโลยีในการจัดการศึกษาให้มีคุณภาพมาตรฐานอาชีวศึกษา

ดังนั้นวิทยาลัยการอาชีพวังไกลกังวล ๒ ได้เล็งเห็นความสำคัญของการจัดการศึกษาอาชีวศึกษาให้บรรลุตามจุดมุ่งหมายของพระราชบัญญัติอาชีวศึกษาและ นโยบายของหน่วยงานต้นสังกัด จึงได้จัดโครงการบันทึกข้อตกลงความร่วมมือทางวิชาการจัดการศึกษาทวิภาคี ร่วมกับสถานประกอบการ

4.2. วัตถุประสงค์

1. เพื่อพัฒนาความร่วมมือในการสร้างสังคมแห่งการเรียนรู้
2. เพื่อแลกเปลี่ยนทรัพยากรทางการศึกษา บุคลากร เครื่องจักรและเทคโนโลยี
3. เพื่อการพัฒนาการจัดการศึกษาอาชีวศึกษาให้มีคุณภาพตามมาตรฐานของอาชีวศึกษา

4.3 กรอบแนวคิด

มาตรฐานการศึกษา 2561 + สถานศึกษา + ผู้เรียน ครูและบุคลากร

ด้านมาตรฐานการศึกษา 2561

มาตรฐานที่ 1 คุณลักษณะของผู้สำเร็จการศึกษาอาชีวศึกษาที่พึงประสงค์

การจัดการอาชีวศึกษา เป็นการจัดการศึกษาเพื่อพัฒนาผู้สำเร็จการศึกษาอาชีวศึกษาให้มีความรู้ มีทักษะ และการประยุกต์ใช้เป็นไปตามมาตรฐานคุณวุฒิอาชีวศึกษาแต่ละระดับการศึกษา และมีคุณธรรม จริยธรรม และคุณลักษณะที่พึงประสงค์

มาตรฐานที่ 2 การจัดการอาชีวศึกษา

สถานศึกษามีครูที่มีคุณวุฒิการศึกษาและจำนวนตามเกณฑ์ที่กำหนด ใช้หลักสูตรฐานสมรรถนะในการจัดการเรียนการสอนที่เน้นผู้เรียนเป็นสำคัญ และบริหารจัดการทรัพยากรของสถานศึกษาอย่างมีประสิทธิภาพ มีความสำเร็จในการดำเนินการตามนโยบายสำคัญของหน่วยงานต้นสังกัดหรือหน่วยงานที่กำกับดูแลสถานศึกษา

มาตรฐานที่ 3 การสร้างสังคมแห่งการเรียนรู้

สถานศึกษาร่วมมือกับบุคคล ชุมชน องค์กรต่าง ๆ เพื่อสร้างสังคมแห่งการเรียนรู้ มีการจัดทำนวัตกรรม
สิ่งประดิษฐ์ งานสร้างสรรค์ งานวิจัย

ด้านสถานศึกษา

1. จัดการศึกษาให้สอดคล้องตามพรบ. การอาชีวศึกษาและมาตรฐานการอาชีวศึกษา
2. การลงนามความร่วมมือกับสถานประกอบการ

ผู้เรียนครูและบุคลากร

1. มีทักษะการทำงานในสถานประกอบการจริง
2. ได้เรียนรู้และปฏิบัติเกี่ยวกับเครื่องจักรและเทคโนโลยีทันสมัย
3. มีความรู้ทางวิชาการและวิชาชีพที่สอดคล้องกับความต้องการของตลาดแรงงานและสถานประกอบการ

4.4. วิธีการดำเนินงาน

1. จัดทำโครงการ
2. สำรวจความต้องการของสถานประกอบในการลงนามความร่วมมือทางวิชาการ
3. สรุปรายงานให้วิทยาลัยฯ ทราบ
4. นัดหมายและประชุมสถานประกอบการในการลงนามความร่วมมือทางวิชาการเกี่ยวกับการจัดทำสัญญา

และข้อตกลงต่างๆ

5. ลงนามความร่วมมือทางวิชาการ
6. ส่ง นักเรียน นักศึกษา ข้าราชการครูและบุคลากร เข้าฝึกทักษะประสบการณ์วิชาชีพในสถานประกอบ

การที่ลงนามความร่วมมือ

4.5. ผลการดำเนินงาน

วิทยาลัยการอาชีพวังไกลกังวล ๒ มีการลงนามความร่วมมือทางวิชาการการจัดการศึกษาระบบทวิภาคี
ร่วมกับสถานประกอบการทั้งสิ้น

4.6. ประโยชน์ที่ได้รับ

1. นักเรียน นักศึกษา ข้าราชการครูและบุคลากรมีความรู้ทางวิชาการและวิชาชีพที่ทันสมัยในสถาน
ประกอบการ

2. เกิดการแลกเปลี่ยนทรัพยากรในการจัดการศึกษาระหว่างสถานศึกษาและสถานประกอบการ
3. นักเรียนนักศึกษา มีคุณภาพตามมาตรฐานการอาชีวศึกษา

ส่วนที่ 2

ข้อมูลพื้นฐานของสถานศึกษา

2.1 ข้อมูลพื้นฐานเกี่ยวกับสถานศึกษา

ที่อยู่

วิทยาลัยการอาชีพวังไกลกังวล ๒ ที่ตั้งสถานที่ เลขที่ 62 หมู่ที่ 6 ถนนเพชรเกษม ตำบลเขาใหญ่ อำเภอชะอำ จังหวัดเพชรบุรี

สังกัด สำนักงานคณะกรรมการการอาชีวศึกษา ปีที่ก่อตั้ง 2552

โทรศัพท์ 032890416 โทรสาร 032890416

E-mail www.kkwtech.ac.th Website www.kkwtech.ac.th

ประวัติสถานศึกษา

วิทยาลัยการอาชีพวังไกลกังวล ๒ จังหวัดเพชรบุรี สังกัด สำนักงานคณะกรรมการการอาชีวศึกษา กระทรวงศึกษาธิการ มีพื้นที่ดำเนินการจริงในปัจจุบันประมาณ 47 ไร่ ตั้งอยู่ ณ บ้านเลขที่ 62 หมู่ 6 บ้านหนองจันทร์ อำเภอชะอำ จังหวัดเพชรบุรี วิทยาลัยการอาชีพวังไกลกังวล ร่วมกับมูลนิธิการศึกษาทางไกลผ่านดาวเทียมขยายโอกาสของการศึกษาให้กับนักเรียนด้อยโอกาสเป็นโรงเรียนราชประชานุเคราะห์สายอาชีวศึกษา ตลอดระยะเวลากว่า 23 ปี ที่วิทยาลัยการอาชีพวังไกลกังวลได้ปฏิบัติงานร่วมกับโรงเรียนวังไกลกังวล มูลนิธิการศึกษาทางไกลผ่านดาวเทียมโดยมีท่านขวัญแก้ว วัชโรทัย เป็นผู้ให้ความช่วยเหลือสนับสนุนมาโดยตลอดท่านได้เห็นความแออัดของสถานที่ ความต้องการของผู้เรียนในสายอาชีพเพิ่มขึ้นในแต่ละปีมีผู้สมัครเรียนปีละ 1,800-2,000 คน แต่รับได้เพียง 750 คนวิทยาลัยฯเป็นสถานที่ที่มีคุณภาพ มีมาตรฐาน ควรได้รับการขยายโอกาสให้รับนักเรียนนักศึกษา และเปิดสอนวิชาชีพได้มากยิ่งขึ้น ท่านขวัญแก้ววัชโรทัยจึงอนุญาตให้ใช้ที่ดินที่คุนปรียา ฉิมโฉมได้ทูลเกล้าถวายพระบาทสมเด็จพระเจ้าอยู่หัวฯ และ ทรงพระราชทานให้มูลนิธิการศึกษาทางไกลผ่านดาวเทียมซึ่งตั้งอยู่ที่บ้านหนองจันทร์ ตำบลเขาใหญ่ อำเภอชะอำ จังหวัดเพชรบุรี ขนาดพื้นที่ 27 ไร่ 1 งาน 68 ตารางวา และดำริให้วิทยาลัยฯ ได้ดำเนินการตามแนวพระราชประสงค์ด้วยการใช้ประโยชน์ที่ดินแปลงนี้จัดตั้งเป็น “ ศูนย์การเรียนรู้เฉลิมพระเกียรติ ” “ ทำหน้าที่เป็นเมืองหน้าด่านของเมืองหลวงอีกแห่งหนึ่ง ” วิทยาลัยการอาชีพวังไกลกังวลจึงได้จัดทำโครงการหารายได้สร้างศูนย์การเรียนรู้เฉลิมพระเกียรติฯโดยมีท่านขวัญแก้ว วัชโรทัย เป็นที่ปรึกษาได้รับพระบรมราชานุญาตให้จัดสร้างพระเครื่องบูชาชุดพระเบญจภาคี ภ.ป.ร.เพื่อมอบให้กับผู้บริจาคทรัพย์สมทบทุน ปัจจุบันมีเงินสมทบแล้วกว่า 160 ล้านบาทวิทยาลัยฯ ได้จัดซื้อที่ดินเพิ่มเติมอีก 20 ไร่ รวมเป็น 47 ไร่เศษ

ต่อมาเมื่อวันที่ 29 ตุลาคม 2551 ท่านขวัญแก้ว วัชโรทัย ได้หารือร่วมกันกับ นายเฉลียว อยู่สีมารักษ์ เลขาธิการคณะกรรมการการอาชีวศึกษาและคณะที่ วิทยาลัยการอาชีพวังไกลกังวล เพื่อเยี่ยมชมการจัดการศึกษา ร่วมกันระหว่างวิทยาลัยการอาชีพวังไกลกังวลและมูลนิธิการศึกษาทางไกลผ่านดาวเทียมและได้ดูสถานที่ ที่ดิน เพื่อ

ขยายโอกาสทางการศึกษา จึงมีมติเห็นชอบตรงกันที่จะตั้งเป็นสถานศึกษาแห่งใหม่เพื่อร่วมเฉลิมพระเกียรติพระบาทสมเด็จพระเจ้าอยู่หัวภูมิพลอดุลยเดชในมหามงคลสมัยแห่งการครองสิริราชสมบัติครบ 60 ปี และทรงเจริญพระชนมพรรษา 80 พรรษา โดยจะให้ชื่อว่า “วิทยาลัยเทคโนโลยีและการจัดการวังไกลกังวล” โดยมีวัตถุประสงค์ที่จะรับนักเรียนที่ด้อยโอกาสเข้าศึกษาในสาขาธุรกิจโรงแรมและการท่องเที่ยวเทคโนโลยีสารสนเทศ และสาขาอื่นในปีต่อไป เพื่อผลิตกำลังคนสนองความต้องการตลาดแรงงานด้านธุรกิจบริการในท้องถิ่นสร้างงานสร้างอาชีพโดยให้สถานประกอบการมีส่วนร่วมในการจัดการศึกษาอย่างจริงจัง ในฐานะภาคธุรกิจเป็นผู้ใช้แรงงาน นักเรียนที่รับเข้าศึกษาจะเป็นนักเรียนแบบอยู่ประจำส่วนหนึ่ง และไปกลับส่วนหนึ่งเพื่อเป็นการฝึกการประกอบอาชีพจริงในสถานประกอบการพร้อมกับการเรียนควบคู่กันไปวิทยาลัยฯ แห่งนี้ก็เปรียบเสมือน “โรงเรียนราชประชานุเคราะห์สายอาชีพศึกษา” ซึ่งจะรับนักเรียนในพระราชานุเคราะห์ นักเรียนจากหน่วยงานต่างๆที่มีความประสงค์ขอรับการช่วยเหลือซึ่งจะเป็นไปตามแนวพระราชดำริของพระบาทสมเด็จพระเจ้าอยู่หัวในการช่วยเหลือผู้ด้อยโอกาส

สำหรับวิทยาลัยเทคโนโลยีและการจัดการวังไกลกังวลในปัจจุบัน ได้เปลี่ยนชื่อเป็น “วิทยาลัยการอาชีพวังไกลกังวล ๒ ในปีพ.ศ. 2558 มีพื้นที่ดำเนินการทั้งสิ้นประมาณ 47 ไร่ วิทยาลัยการอาชีพวังไกลกังวล ๒ จังหวัดเพชรบุรี สังกัดสำนักงานคณะกรรมการการอาชีวศึกษา กระทรวงศึกษาธิการเป็นสถานศึกษา ปัจจุบันมีการจัดการศึกษาระบบปกติ และการจัดการศึกษาระบบทวิภาคี การจัดการศึกษาแบ่งเป็น 2 ระดับ ได้แก่ ระดับประกาศนียบัตรวิชาชีพ (ปวช.) และระดับประกาศนียบัตรวิชาชีพชั้นสูง (ปวส.) เปิดการเรียนการสอน 4 ประเภทวิชา ได้แก่ 1. ประเภทวิชาอุตสาหกรรมท่องเที่ยว สาขางานการโรงแรม และ สาขางานการท่องเที่ยว 2. ประเภทวิชาคหกรรมศาสตร์ สาขาวิชาอาหารและโภชนาการ 3. ประเภทวิชาพาณิชยกรรม สาขาวิชาคอมพิวเตอร์ธุรกิจ สาขาการบัญชี 4. ประเภทวิชา อุตสาหกรรม สาขาวิชาช่างก่อสร้าง สาขาวิชาช่างยนต์ สาขางานช่างไฟฟ้ากำลัง ระดับประกาศนียบัตรวิชาชีพชั้นสูง (ปวส.) ประเภทวิชาบริหารธุรกิจ สาขาวิชาคอมพิวเตอร์ธุรกิจ สาขาวิชาการบัญชี และประเภทวิชาอุตสาหกรรมท่องเที่ยว สาขางานการโรงแรม และ สาขางานการท่องเที่ยว ประเภทวิชาคหกรรมศาสตร์ สาขาอาหารและโภชนาการ โดยมุ่งเน้นการจัดการศึกษาให้ผู้เรียนฝึกปฏิบัติจริง จะมีสถานประกอบการเข้าร่วมบริหารจัดการผลิตกำลังคนที่มีคุณภาพสนองความต้องการตลาดแรงงานในท้องถิ่นและภูมิภาค เนื่องจากสภาพภูมิประเทศเป็นแหล่งท่องเที่ยว นักเรียนจะได้รับการฝึกหัดกับครูฝึกจากสถานประกอบการ ฝึกภาคปฏิบัติจริงในวิทยาลัยซึ่งจะมีห้องพัก มีอาคารโรงแรมที่พักบริการอยู่ภายในวิทยาลัย และจะได้รับการฝึกจริงในสถานประกอบการ

การจัดการศึกษา

การจัดการศึกษาแบ่งเป็น 2 ระดับ ได้แก่ ระดับประกาศนียบัตรวิชาชีพ (ปวช.) และระดับประกาศนียบัตรวิชาชีพชั้นสูง (ปวส.) เปิดการเรียนการสอน 4 ประเภทวิชา ได้แก่ 1. ประเภทวิชาอุตสาหกรรม

ท่องเที่ยวสาขางานการโรงแรม และ สาขางานการท่องเที่ยว 2. ประเภทวิชาคหกรรมศาสตร์ สาขาวิชาอาหารและโภชนาการ 3.ประเภทวิชาพาณิชยกรรม สาขาวิชาคอมพิวเตอร์ธุรกิจ สาขาการบัญชี 4. ประเภทวิชา อุตสาหกรรม สาขาวิชาช่างก่อสร้าง สาขาวิชาช่างยนต์ สาขางานช่างไฟฟ้ากำลัง ระดับประกาศนียบัตรวิชาชีพชั้นสูง (ปวส.) ประเภทวิชาบริหารธุรกิจสาขาวิชาคอมพิวเตอร์ธุรกิจ สาขาวิชาการบัญชี และประเภทวิชาอุตสาหกรรมท่องเที่ยว สาขางานการโรงแรม และ สาขางานการท่องเที่ยว ประเภทวิชาคหกรรมศาสตร์ สาขาอาหารและโภชนาการ

สภาพชุมชน

ประชากรในชุมชน ประกอบอาชีพเกษตรกร เป็นหลักรวมเช่นการเพาะปลูกสับปะรด มันสำปะหลัง หรือถั่วลิสง การเลี้ยงสัตว์เช่น วัว การทำบ่อเลี้ยงปลา หรือกุ้ง

ทั้งอาชีพรับจ้างในโรงงานอุตสาหกรรม และ ห้างสรรพสินค้าใกล้ชุมชน และบางส่วนนั้น ทำงานในโรงแรมในเขตอำเภอชะอำ และละแวกใกล้เคียง บางครอบครัวประกอบธุรกิจค้าขายส่วนตัว และที่มีชื่อเสียงได้แก่ การเลี้ยงวัวลาน ประชาชนในชุมชนอภัยคัยดี ใช้ชีวิตเรียบง่าย และนิยมส่งบุตรหลานเข้ามาเรียนในวิทยาลัยฯ เนื่องจากอยู่ใกล้บ้านเพชรบุรี มีพื้นที่ 6,225.138 ตารางกิโลเมตร หรือประมาณ 3,890,712 ไร่ ประชากรประมาณ 461,339 คน ส่วนใหญ่ประกอบอาชีพการเกษตรเป็นหลัก แบ่งการปกครองเป็น 8 อำเภอ ได้แก่ อำเภอเมืองเพชรบุรี อำเภอเขาย้อย อำเภอหนองหญ้าปล้อง อำเภอชะอำ อำเภอท่ายาง อำเภอแก่งกระจาน อำเภอบ้านลาด และอำเภอบ้านแหลม ปัจจุบันอำเภอท่ายาง อำเภอชะอำ อำเภอบ้านลาด เป็นแหล่งผลิตผลไม้ที่มีชื่อเสียง เช่น ชมพู่ ส้มโอละมุด และมะนาว ผลไม้เหล่านี้มีมูลค่าผลผลิตสูงเป็นอันดับหนึ่ง รองลงมาคือ พืชไร่ ได้แก่ ข้าวโพด อ้อย สับปะรด และพืชผัก เช่น มะเขือเทศ หน่อไม้ฝรั่ง กะหล่ำปลี และข้าว สำหรับอาชีพการเลี้ยงสัตว์ เช่น โค กระบือ เป็ดและไก่ ยังเป็นอาชีพเสริมในบางอำเภอ เช่น อำเภอเมือง อำเภอท่ายาง อำเภอเขาย้อยและอำเภอแก่งกระจาน นอกจากนี้บริเวณที่ราบชายฝั่งทะเล เริ่มตั้งแต่ปากอ่าวบางตะบูน จนถึงเขตอำเภอชะอำ จัดเป็นแหล่งเศรษฐกิจที่มีความสำคัญ ความสำคัญของจังหวัดเพชรบุรี เพราะใช้ประโยชน์สำหรับการทำการประมง และการท่องเที่ยว ปัจจุบันชายฝั่งทะเลที่ยาวถึง 82 กิโลเมตร ได้รับการพัฒนาตัดถนน สร้างโรงแรม รีสอร์ท เพื่อรองรับนักท่องเที่ยวที่เพิ่มจำนวนมากขึ้น

สภาพเศรษฐกิจ

เป็นเขตชุมชนเมืองเป็นศูนย์กลางการค้าขายและการบริการ การธนาคาร การศึกษา การคมนาคมขนส่ง การศึกษาพยาบาล การสื่อสารโทรคมนาคม ประกอบกับข้อจำกัดด้านจำนวนพื้นที่และระเบียบกฎหมายที่เกี่ยวข้อง ทำให้การลงทุนในภาคธุรกิจในพื้นที่เขตเทศบาลเมืองเพชรบุรี ส่วนใหญ่จะเป็นการลงทุนในด้านการค้าขายและการบริการโดยจะ เป็นลักษณะของการลงทุนทำธุรกิจในระบบครอบครัว จะไม่มีการลงทุนในธุรกิจขนาดใหญ่ที่ต้องใช้เงินทุนมาก เช่น ภาคการก่อสร้างหรือภาคอุตสาหกรรม โดยสินค้าในเชิงพาณิชย์ในเขตเทศบาลฯ แยกได้เป็นสินค้าอุปโภค-บริโภคทั่วไปในชีวิตประจำวันและสินค้าในรูปของการบริการ ซึ่งนอกจากจะเป็นการค้าขาย

แก่ประชาชนในเขตเทศบาลฯ ในรูปของการค้าสินค้าปลีกแล้วยังเป็นการค้าแก่ประชาชนในท้องถิ่นใกล้เคียงทั้งใน ส่วนที่เป็นการค้าปลีกและค้าส่ง เพื่อนำไปขายต่อในหลายๆ ท้องถิ่นรอบนอกเขตเทศบาลฯ หรือจะเป็นการเข้ามาใช้ บริการในธุรกิจบริการต่างๆ จากประชาชนในท้องถิ่นรอบนอก สินค้าบริโภคที่สำคัญอันเป็นสินค้าที่ผลิตขึ้นจาก ภูมิปัญญาท้องถิ่น สืบทอดกันมาแต่บรรพบุรุษจนถึงปัจจุบันและเป็นสินค้าพื้นเมืองที่ขึ้นชื่อของ เมืองเพชรบุรีได้แก่ ขนมหม้อแกง และขนมที่ได้จากการแปรรูปสินค้าเกษตร อาทิ มะตูมเชื่อม จาวตาลเชื่อมและขนมไทยต่างๆ ฯลฯ ซึ่ง ปัจจุบันเป็นอุตสาหกรรมในครัวเรือนของท้องถิ่น โดยกำลังซื้อสินค้าในส่วนนี้ได้แก่ นักท่องเที่ยวทั่วไป ประชาชนใน ท้องถิ่นใกล้เคียงที่ซื้อไปจำหน่ายต่อในลักษณะของพ่อค้าคนกลาง

สภาพสังคม

ศาสนา

ประชาชนในเขตเทศบาลเมืองเพชรบุรีส่วนใหญ่นับถือศาสนาพุทธ โดยมีวัดในพุทธศาสนาที่ตั้งอยู่ในเขตเทศบาลฯ จำนวน 32 วัด (ตำบลคลองกระแชง จำนวน 17 วัด ตำบลท่าราบ จำนวน 15 วัด) และมีโบสถ์อันเป็นศาสนสถาน ของศาสนาคริสต์ จำนวน 2 แห่ง

การสาธารณสุข

ในพื้นที่เขตเทศบาลเมืองเพชรบุรี มีสถานพยาบาลของรัฐและเอกชนรวมถึงสถานที่ขายยาที่ให้บริการแก่ ประชาชน ดังนี้ สถานพยาบาลของรัฐในสังกัดกระทรวงสาธารณสุข จำนวน 1 แห่ง ได้แก่โรงพยาบาลพระจอมเกล้า จังหวัดเพชรบุรี เป็นโรงพยาบาลขนาด 365 เตียงสำนักงานสาธารณสุขจังหวัดเพชรบุรี(เปิดให้บริการเฉพาะผู้ป่วย นอก)สถานพยาบาลของรัฐในสังกัดกระทรวงกลาโหม จำนวน 1 แห่ง ได้แก่ โรงพยาบาลค่ายรามราชนิเวศน์ เป็นโรง พยาบาลขนาด 10 เตียงสถานีกาชาดที่ 8 (เปิดให้บริการเฉพาะผู้ป่วยนอก) สถานพยาบาลเอกชน จำนวน 1 แห่ง ได้แก่ สถานพยาบาลผลกำเนิดศิริ (เป็นสถานพยาบาลขนาด 10 เตียง) คลินิกเวชกรรม คลินิกทันตกรรม และ คลินิกเทคนิคที่เป็นสถานพยาบาลของ เอกชน จำนวน 58 แห่งร้านขายยาแผนโบราณ จำนวน 6 แห่งร้านขายยา แผนปัจจุบัน จำนวน 21 แห่ง

การสังคมสงเคราะห์

เทศบาลเมืองเพชรบุรี ได้จัดให้มีสวัสดิการด้านการรักษาพยาบาลแก่ประชาชนทั่วไปตามนโยบายของรัฐบาล โดยจัดทำบัตรประกันสุขภาพตามโครงการ 30 บาท รักษาทุกโรค สำหรับผู้สูงอายุ คนพิการและผู้ป่วยเอดส์ เทศ บาลฯ ได้ให้การสงเคราะห์ในลักษณะของเบี้ยยังชีพ อันเป็นภารกิจที่ได้รับการถ่ายโอนจากกรมพัฒนาสังคมและ สวัสดิการ ในปีงบประมาณ 2556 สงเคราะห์เบี้ยยังชีพผู้สูงอายุ จำนวน 2,836 ราย สงเคราะห์เบี้ยยังชีพผู้ป่วย เอดส์ จำนวน 28 ราย สงเคราะห์เบี้ยยังชีพคนพิการ จำนวน 207 ราย นอกจากนี้ยังจัดให้มีศูนย์บริการสาธารณสุข มูลฐานชุมชน จำนวน 17 ศสมช. ในเขตเทศบาลฯ มีจำนวนอาสาสมัครสาธารณสุขมูลฐาน จำนวน 275 คน อาสา

สมัครสาธารณสุขมูลฐานจิต จำนวน 200 คน ในส่วนของศูนย์พัฒนาเด็กเล็ก มีศูนย์พัฒนาเด็กเล็กเทศบาลเมือง เพชรบุรี ตั้งอยู่ในบริเวณวัดโคก ตำบลคลองกระแชง มีผู้ดูแลเด็กเล็กในศูนย์ จำนวน 2 คน และมีศูนย์พัฒนาเด็กเล็ก ที่อยู่ในความดูแลของสำนักงานพัฒนาสังคมและความมั่นคงของมนุษย์จังหวัดเพชรบุรี จำนวน 1 แห่ง มีผู้ดูแลเด็ก เล็กในศูนย์ จำนวน 3 คน ตั้งอยู่ที่ทำการชุมชนพระปรางค์

ประเพณี

การแข่งขันเรือยาว

การแข่งขันเรือยาว จังหวัดเพชรบุรีนิยมเล่นกันตามวัดต่าง ๆ ที่ตั้งอยู่ริมแม่น้ำเพชรบุรี ตั้งแต่กลางเดือน 11 ถึงกลาง เดือน 12 ซึ่งในวันแข่งเรือยาวจะเป็นวันเดียวกับที่เจ้าภาพนำผ้ากฐินทอด ณ วัดนั้น การแข่งเรือจะมีขึ้นในเวลา ประมาณเที่ยง แข่งขันเป็นคู่ ๆ เรือไป เรือยาวลำใดชนะก็จะได้รับรางวัล สมัยก่อนรางวัลไม่กำหนดแน่นอน ส่วนมาก จะเป็นผ้าแถบ ผ้าแพรสีต่าง ๆ โดยจะใช้ผูกหัวเรือหรือมอบกับฝีพายหญิงที่นั่งพายอยู่ส่วนหัวเรือ ซึ่งจะมี 4 คู่ 5 คู่ หรือมากกว่านั้น หรืออาจเป็นผ้าขาวม้า ซึ่งนิยมมอบให้กับฝีพายผู้ชาย ซึ่งอาจมี 8 คู่ 10 คู่ นั่งอยู่ส่วนท้ายเรือแม่น้ำ เพชรบุรี หรือที่นิยมเรียกกันทั่วไปว่าน้ำเพชร

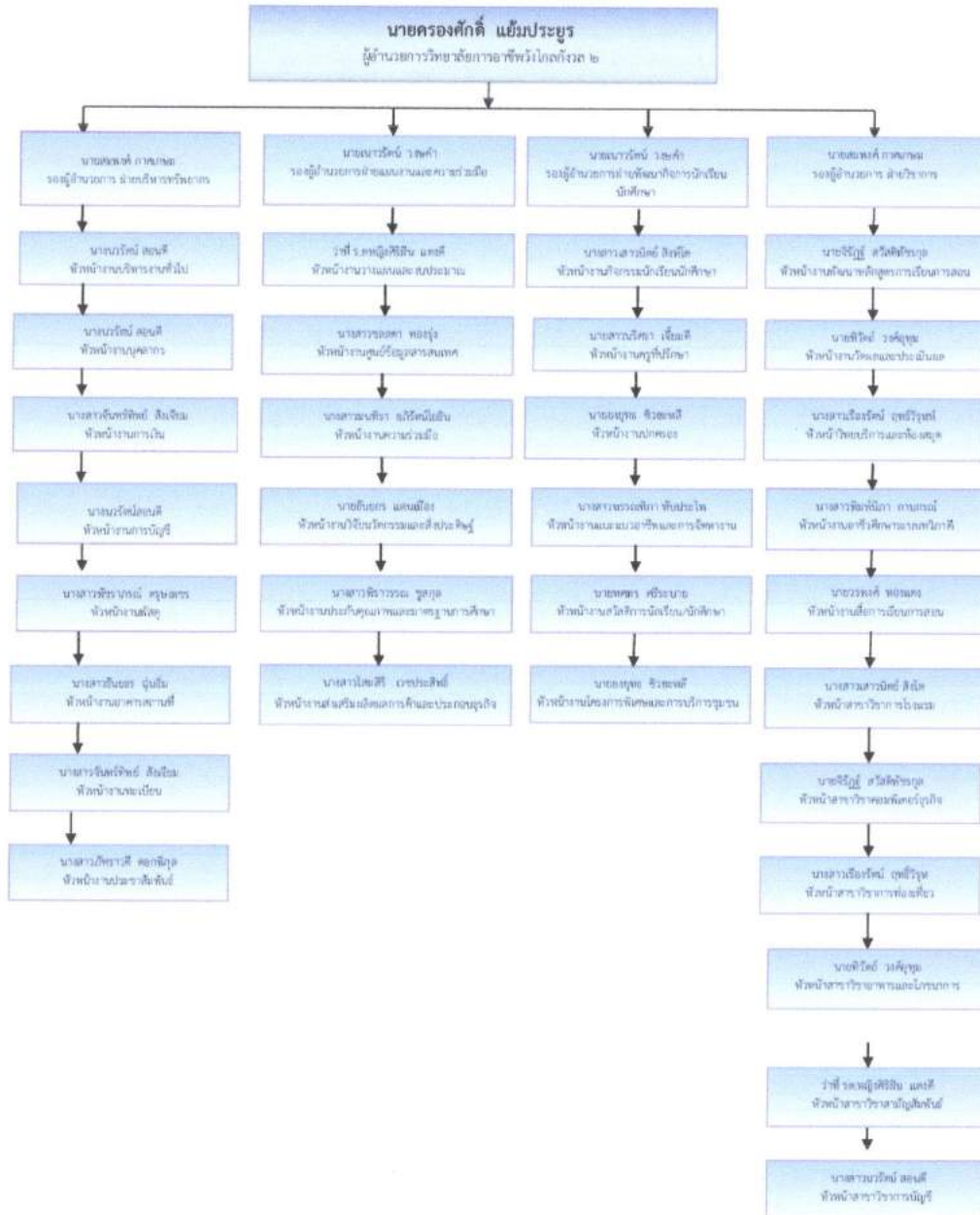
งานพระนครคีรี ของดีเมืองเพชร

งานพระนครคีรี ของดีเมืองเพชร เพื่อเป็นการรำลึกถึงความสำคัญของประวัติศาสตร์เมืองเพชรบุรี โดยเฉพาะพระนครคีรีและมรดกศิลปวัฒนธรรมอื่น ๆ ที่มีสืบมาจนถึง ปัจจุบัน ตลอดจนเผยแพร่สิ่งดีงามต่าง ๆ ของ จังหวัดให้เป็นที่รู้จักมากยิ่งขึ้น ทางจังหวัดจึงจัดงานพระนครคีรี-เมืองเพชร ขึ้นเป็นประจำ ในราว เดือนกุมภาพันธ์ ช่วงที่ตรงกับเทศกาลตรุษจีนกิจกรรมในงานได้แก่ ขบวนแห่พญายอราบุรพักษ์ตรีย์ที่เคยครองเมือง เพชรบุรีในสมัย ทวารวดีและศรีวิชัย นิทรรศการประวัติศาสตร์และโบราณคดีเมืองเพชรบุรี การแสดงศิลปวัฒนธรรมพื้นบ้าน สาธิต การปรุง อาหารคาวหวาน อันเป็นเอกลักษณ์ของเมืองเพชรบุรี การแสดงแสงเสียง ที่บริเวณพระนครคีรี การ ประกวดพลุ ตะไล ไฟพะเนียง ดอกไม้ไฟ ประกวดวัวงาม และ ประกวดผลไม้ การแข่งขันฟันอ้อย การเล่นวัวลาน การแห่เรือнок และมหรสพนาทานชนิด

2.2 แผนภูมิการบริหารของสถานศึกษา

แผนภูมิบริหารสถานศึกษา

แผนภูมิการบริหารของสถานศึกษาเพื่อให้การบริหารจัดการของสถานศึกษาเป็นไปอย่างมีประสิทธิภาพ บุคลากรได้ร่วมคิด ร่วมทำร่วมประเมินผล ร่วมปรับปรุง จึงกระจายอำนาจการบริหารงานภายในสถานศึกษาตามโครงสร้างการบริหารงาน



2.3 ข้อมูลของสถานศึกษา

ข้อมูลผู้เรียน

ระดับชั้น	ปกติ	ทวิภาคี	ทวิศึกษา	รวม
-----------	------	---------	----------	-----

ระดับชั้น	ปกติ	ทวิภาคี	ทวิศึกษา	รวม
ปวช.1	163	7	0	170
ปวช.2	169	0	0	169
ปวช.3	120	0	0	120
รวม ปวช.	452	7	0	459

ระดับชั้น	ปกติ	ทวิภาคี	รวม
ปวส.1	0	68	68
ปวส.2	0	60	60
รวม ปวส.	0	128	128

ข้อมูลผู้สำเร็จการศึกษา ปีการศึกษา 2560

ระดับชั้น	แรกเข้า	สำเร็จการศึกษา	คิดเป็นร้อยละ
ปวช.3	118	75	63.56
ปวส.2	62	43	69.35
รวม	180	118	65.56

ข้อมูลผู้สำเร็จการศึกษา ปีการศึกษา 2561

ระดับชั้น	แรกเข้า	สำเร็จการศึกษา	คิดเป็นร้อยละ
ปวช.3	118	87	73.73
ปวส.2	65	56	86.15
รวม	183	143	78.14

ข้อมูลบุคลากร

ประเภท	ทั้งหมด(คน)	มีใบประกอบวิชาชีพ(คน)	สอนตรงสาขา(คน)
ผู้บริหาร/ ผู้รับใบอนุญาตผู้จัดการ/ ผู้อำนวยการ/ รองผู้อำนวยการ/ ผู้ช่วยผู้อำนวยการ	2	2	-

ประเภท	ทั้งหมด(คน)	มีใบประกอบวิชาชีพ(คน)	สอนตรงสาขา(คน)
ข้าราชการครู/ ครูเอกชนที่ได้รับการบรรจุ/ ผู้ที่ได้รับการรับรอง	7	7	7
ข้าราชการพลเรือน	0	-	-
พนักงานราชการครู	4	4	4
พนักงานราชการ(อื่น)	1	-	-
ครูพิเศษสอน	14	14	11
เจ้าหน้าที่	10	-	-
บุคลากรอื่นๆ (นักรักษาการ/ ยามรักษาการ/ พนักงานขับรถ/ ฯ)	5	-	-
รวม ครู	25	25	22
รวมทั้งสิ้น	43	25	22

ข้อมูลหลักสูตรการเรียนการสอน

ประเภทวิชา	ระดับ ปวช.(สาขาวิชา)	ระดับ ปวส.(สาขาวิชา)	รวม(สาขาวิชา)
อุตสาหกรรม	3	0	3
พาณิชยกรรม	2	2	4
ศิลปกรรม	0	0	0
คหกรรม	1	1	2
เกษตรกรรม	0	0	0
ประมง	0	0	0
อุตสาหกรรมท่องเที่ยว	2	2	4
อุตสาหกรรมสิ่งทอ	0	0	0
เทคโนโลยีสารสนเทศและการสื่อสาร	0	0	0
รวมทั้งสิ้น	8	5	13

ข้อมูลอาคารสถานที่

--

ประเภทอาคาร	จำนวน(หลัง)
อาคารเรียน	2
อาคารปฏิบัติการ	2
อาคารวิทยบริการ	1
อาคารอเนกประสงค์	1
อาคารอื่น ๆ	6
รวมทั้งสิ้น	12

ข้อมูลงบประมาณ

ประเภทงบประมาณ	จำนวน(บาท)
งบบุคลากร	1231800.00
งบดำเนินงาน	1949400.00
งบลงทุน	7725000.00
งบเงินอุดหนุน	4543800.00
งบรายจ่ายอื่น	2516600.00
รวมทั้งสิ้น	17966600.00

2.4 ปรัชญา อัตลักษณ์ เอกลักษณ์ ของสถานศึกษา

ปรัชญา

“วิชาการเป็นเลิศ เชิดชูคุณธรรม น้อมนำเศรษฐกิจพอเพียง”

อัตลักษณ์

มีความคิดสร้างสรรค์มุ่งมั่นบริการ

เอกลักษณ์

ผู้นำวิชาการ วิชาชีพ ด้านบริการ

2.5 วิสัยทัศน์ พันธกิจ เป้าประสงค์ ยุทธศาสตร์ กลยุทธ์ การพัฒนาคุณภาพการจัดการศึกษา

วิสัยทัศน์

“วิทยาลัยการอาชีพวังไกลกังวล ๒ เป็นสถาบันที่ผลิตบุคลากรด้านการท่องเที่ยว และบริการที่มีคุณภาพ มาตรฐานในภูมิภาค”

พันธกิจ

- 1.จัดการศึกษาวิชาชีพสาขาการท่องเที่ยวโรงแรม การบริการให้กับนักเรียน อย่างต่อเนื่อง เป็นระบบ โดยระดมทรัพยากรร่วมกันระหว่างสถาบันการศึกษา สถานประกอบการ และชุมชน
- 2.สร้างความร่วมมือกับสถานประกอบการธุรกิจท่องเที่ยวโรงแรมและบริการให้เกิดความเข้มแข็งเพื่อยกระดับคุณภาพการศึกษาให้ได้มาตรฐานสากล
- 3.พัฒนาระบบการบริหาร จัดการ การเรียนการสอน การแนะแนวอาชีพให้มีความหลากหลายเพื่อให้ผู้เรียนมีความรู้ ทักษะควบคู่กับคุณธรรม นำปรัชญาเศรษฐกิจพอเพียงมาใช้ในชีวิตประจำวัน
- 4.พัฒนาครูและบุคลากรให้ทันต่อการเปลี่ยนแปลงเศรษฐกิจ สังคม เทคโนโลยีให้มีความก้าวหน้า ในวิชาชีพอย่างมั่นคง
- 5.พัฒนาระบบการศึกษาในรูปแบบต่างเพื่อ ขยายโอกาสทางการศึกษาให้เป็นการศึกษาตลอดชีวิต (Long Life learning)
6. พัฒนาสถานศึกษาให้เป็นแหล่งเรียนรู้วิชาการ นวัตกรรม ศิลปวัฒนธรรม ภูมิปัญญาท้องถิ่น สิ่งแวดล้อมสู่การเป็นสถานศึกษาสีเขียว Green College

เป้าประสงค์

- 1.ผู้เรียนมีความรู้ทักษะวิชาชีพสามารถคิดวิเคราะห์ แก้ปัญหาได้ตรงตามหลักสูตรและความต้องการของ สถานประกอบการ
2. สถานศึกษาได้รับความร่วมมือช่วยเหลือ จากบุคคล ชุมชน สมาคม ชมรม สถานประกอบการ หน่วยงานที่เกี่ยวข้อง เพื่อส่งเสริมสนับสนุนการจัดการศึกษา
3. ผู้เรียนและผู้สำเร็จการศึกษาเป็นคนดี คนเก่งมีคุณธรรมจริยธรรม ค่านิยม ระเบียบวินัย และสามารถใช้ชีวิตอยู่ร่วมกับผู้อื่นในสังคมได้อย่างมีความสุข ตามหลักปรัชญาของเศรษฐกิจพอเพียง
4. สถานศึกษามีการนำเทคโนโลยีคอมพิวเตอร์มาใช้ในการบริหารจัดการและพัฒนาผู้บริหาร ครู บุคลากรทางการศึกษา และผู้เรียนอย่างมีคุณภาพ
5. สถานศึกษาจัดกิจกรรมการเรียนรู้ฝึกอบรมทักษะอาชีพให้ประชาชนโดยใช้ศูนย์การเรียนรู้ชุมชน จัดหาทุนและแหล่งเงินทุนการศึกษาสนับสนุนให้เด็กพิการได้รับการศึกษาอย่างเหมาะสม
6. สถานศึกษาบรรลุปรัชญาของเศรษฐกิจพอเพียงไว้ในหลักสูตรการเรียนการสอนทุกระดับฝึกอบรมสร้างความเข้าใจ เพื่อสามารถถ่ายทอดไปสู่แก่นักเรียนนำไปสู่การปฏิบัติการ

ยุทธศาสตร์

- 1.ผลิตและพัฒนากำลังคนด้านอาชีวศึกษา ให้มีสมรรถนะ สอดคล้องกับความต้องการในการพัฒนาประเทศ
 - 2.สร้างเครือข่ายความร่วมมือจัดการอาชีวศึกษาเพื่อความมั่นคงของสังคมและประเทศชาติ
 3. การจัดการอาชีวศึกษาเพื่อสร้างเสริมคุณภาพชีวิตที่ดีเป็นมิตรกับสิ่งแวดล้อมอย่างยั่งยืน
 4. การผลิตและพัฒนากำลังคนด้านการอาชีวศึกษาเพื่อสร้างขีดความสามารถในการพัฒนาประเทศไทย 4.0
 - 5.การสร้างโอกาสการเข้าถึงทางการศึกษาเพื่อลดปัญหาเหลื่อมล้ำทางการศึกษา
- ยุทธศาสตร์การพัฒนา
6. การขับเคลื่อนหลักปรัชญาของเศรษฐกิจพอเพียงสู่สถานศึกษา

กลยุทธ์

- พัฒนาคุณภาพการศึกษาให้ได้มาตรฐาน และสอดคล้องกับความต้องการของตลาดแรงงาน
- ส่งเสริมและพัฒนาศักยภาพบุคลากรทางการศึกษา
- ประกันคุณภาพการอาชีวศึกษาและการส่งเสริมมาตรฐานเอเชียแปซิฟิก APPACC
- พัฒนา เป็นศูนย์การเรียนรู้ที่มีศักยภาพต่อชุมชน
- เสริมสร้างโอกาสทางการศึกษาอย่างพอเพียงและทั่วถึง
- พัฒนาการจัดการศึกษาแบบมีส่วนร่วมกับทุกภาคส่วน
- พัฒนาความร่วมมือ อาชีวศึกษาสู่มาตรฐานสากล
- พัฒนาการเรียนการสอน สู่มาตรฐานสากล
- ส่งเสริมคุณธรรมและปลูกจิตสำนึกผู้เรียนอาชีวศึกษา
- พัฒนาการจัดการศึกษาแบบมีส่วนร่วมกับทุกภาคส่วน
- พัฒนาคุณภาพทางการศึกษาให้ได้มาตรฐาน และสอดคล้องกับความต้องการของตลาดแรงงาน
- ส่งเสริมการประเมินและรับรองสมรรถนะผู้เรียน
- ส่งเสริมสนับสนุนให้มีการจัดกิจกรรมด้านการรักชาติ ศาสนาและ เทิดทูนพระมหากษัตริย์
- พัฒนาเทคโนโลยี ระบบสารสนเทศให้ได้มาตรฐาน ก้าวสู่ไทยแลนด์ 4.0
- ส่งเสริมและพัฒนาศักยภาพบุคลากรทางการศึกษา
- เสริมสร้างธรรมาภิบาลในการทำงาน
- เพิ่มประสิทธิภาพการบริหารจัดการทรัพยากรและเกิดประโยชน์ต่อผู้ที่เกี่ยวข้อง
- ระดมทรัพยากรจากแหล่งเงินทุนทั้งในและนอกสถานศึกษา

2.6 เกียรติประวัติของสถานศึกษา

รางวัลและผลงานของสถานศึกษา ปีการศึกษา 2560

รายการ	รางวัล	ระดับ	ให้โดย

รายการ	รางวัล	ระดับ	ให้โดย
รางวัลขวัญใจมหาชน (HONER AWORD) สิ่งประดิษฐ์ ผงโรยข้างแกง	รางวัล อื่น ๆ	ภาค	สำนักงานคณะกรรมการการ อาชีวศึกษา
ให้การสนับสนุนจัดกิจกรรมลานพื้นที่สร้างสรรค์ในงาน มหกรรมรวมพล สมาชิก TO BR NUMBER ONE จังหวัดเพชรบุรี	รางวัล อื่น ๆ	จังหวัด	จังหวัดเพชรบุรี
สถานศึกษานำร่อง ปฏิรูปการสอนวิชาประวัติศาสตร์ชาติไทย ของหน่วย ศึกษานิเทศก์ สำนักงานคณะกรรมการการอาชีวศึกษา	รางวัล อื่น ๆ	ชาติ	สำนักงานคณะกรรมการการ อาชีวศึกษา
ได้รับการรับรองมาตรฐานการปฏิบัติงานศูนย์ซ่อมสร้างเพื่อชุมชน FIX IT CENTER THAILAND 4.0	รางวัล อื่น ๆ	ชาติ	สำนักงานคณะกรรมการการ อาชีวศึกษา
เป็นสถานศึกษาที่ฝึกประสบการณ์ตามหลักสูตรการพัฒนาข้าราชการครู และบุคลากรทางการศึกษาก่อนแต่งตั้งให้ดํารงตำแหน่งผู้อำนวยการ สถานศึกษา	รางวัล อื่น ๆ	ชาติ	สำนักงานคณะกรรมการการ อาชีวศึกษา
รางวัลกิจกรรมทดสอบกำลังใจ ระดับเหรียญทองงานชุมนุมลูกเสือวิสามัญ อาชีวศึกษา ระดับภาค ภาคกลาง ครั้งที่8	ชนะ เลิศ	ภาค	สำนักงานคณะกรรมการการ อาชีวศึกษา
รางวัล กองลูกเสือวิสามัญหญิงดีเด่นงานชุมนุมลูกเสือและเนตรนารีวิสามัญ อาชีวศึกษาภาคกลาง ครั้งที่8	รางวัล อื่น ๆ	ภาค	สำนักคณะกรรมการ การอาชีวศึกษา
ได้รับการคัดเลือกให้เป็นสถานศึกษาพัฒนาคุณธรรมอาชีวศึกษา ระดับ จังหวัด ในการประชุมชนสัมพันธ์ แลกเปลี่ยนเรียนรู้ การขับเคลื่อนสถาน ศึกษาคุณธรรมอาชีวศึกษา	รางวัล อื่น ๆ	จังหวัด	ศูนย์ประสานงาน สถานศึกษาคุณธรรม อาชีวศึกษาจังหวัด เพชรบุรี
ได้รับการคัดเลือกให้เป็นสถานศึกษาพัฒนาคุณธรรมอาชีวศึกษา ระดับ จังหวัด ในการประชุมชนสัมพันธ์ แลกเปลี่ยนเรียนรู้ การขับเคลื่อนสถาน ศึกษาคุณธรรมอาชีวศึกษา	รางวัล อื่น ๆ	จังหวัด	ศูนย์ประสานงาน สถานศึกษาคุณธรรม อาชีวศึกษาจังหวัด เพชรบุรี

รายการ	รางวัล	ระดับ	ให้โดย
เข้าร่วมโครงการแผนปฏิบัติงานด้านยาเสพติดในสถานศึกษาและสร้างเครือข่ายผู้นำด้านยาเสพติด	รางวัล อื่น ๆ	ชาติ	สำนักงานคณะกรรมการการอาชีวศึกษา
ร่วมโครงการส่งเสริมเวทีประชาคมเพื่อการจัดทำรูปแบบและแนวทางการพัฒนาหลักสูตรต่อเนื่องเชื่อมโยงการศึกษาขั้นพื้นฐานกับอาชีวศึกษาจังหวัดเพชรบุรี	รางวัล อื่น ๆ	จังหวัด	สำนักงานศึกษาธิการจังหวัดเพชรบุรี

รางวัลและผลงานของสถานศึกษา ปีการศึกษา 2561

รายการ	รางวัล	ระดับ	ให้โดย
รางวัลกองดีเด่นชาย ค่ายย่อยที่ 1 “ รักเกียรติ ” งานชุมนุมลูกเสือ วิสามมัญญาอาชีวศึกษา ระดับชาติ ระหว่างวันที่ 2-8 มีนาคม 2562 ณ ค่ายค่ายลูกเสือวชิราวุธ อำเภอสรีราชา จังหวัดชลบุรี	รางวัล อื่น ๆ	ชาติ	สำนักงานคณะกรรมการการอาชีวศึกษา
รางวัลมาตรฐานเหรียญทอง กิจกรรมเดินทางไกล (ชาย) งานชุมนุมลูกเสือวิสามมัญญาอาชีวศึกษา ระดับชาติ ระหว่างวันที่ 2-8 มีนาคม 2562 ณ ค่ายค่ายลูกเสือวชิราวุธ อำเภอสรีราชา จังหวัดชลบุรี	รางวัล อื่น ๆ	ชาติ	สำนักงานคณะกรรมการการอาชีวศึกษา
รางวัลมาตรฐานเหรียญทอง กิจกรรมทดสอบกำลังใจ (ชาย) งานชุมนุมลูกเสือวิสามมัญญาอาชีวศึกษา ระดับชาติ ระหว่างวันที่ 2-8 มีนาคม 2562 ณ ค่ายค่ายลูกเสือวชิราวุธ อำเภอสรีราชา จังหวัดชลบุรี	รางวัล อื่น ๆ	ชาติ	สำนักงานคณะกรรมการการอาชีวศึกษา
ประเมินศักยภาพศูนย์บ่มเพาะผู้ประกอบการอาชีวศึกษา ระดับภาค ได้ระดับ 4 ดาว	ชนะเลิศ	ภาค	สำนักงานคณะกรรมการการอาชีวศึกษา
ประเมินศักยภาพศูนย์บ่มเพาะผู้ประกอบการอาชีวศึกษา ระดับภาค ได้ระดับ 3 ดาว	รางวัล อื่น ๆ	จังหวัด	สำนักงานอาชีวศึกษาจังหวัดเพชรบุรี
ประเมินศักยภาพศูนย์บ่มเพาะผู้ประกอบการอาชีวศึกษา ระดับภาค ได้ระดับ 5 ดาว	ชนะเลิศ	ชาติ	สำนักงานคณะกรรมการการอาชีวศึกษา